

# sortida >>

PER CATALUNYA I ANDORRA



REVISTA DE PROMOCIÓ TURÍSTICA I CULTURAL  
NÚM. 48 AGOST - SETEMBRE DE 2021 **EXEMPLAR GRATUÏT** L



TERRASSES  
D'EMPRIVAT

L'INDRET MÉS PRIVILEGIAT  
D'ESCALDES (ANDORRA)

I ARA TAMBÉ A INTERNET

Escaña el codi i consulta la versió digital de Sortida



Situat al veïnat de Ventolà, a la Vall de Ribes, hi trobem un restaurant rústic obert tot l'any de dimarts a diumenge, amb servei de cuina continuat.

El restaurant Ca l'Anna de Ventolà ens proposa una aventura gastronòmica amb els elements més propis de la gastronomia ripollesa en un entorn natural excepcional que permet gaudir de les millors vistes de la Vall de Ribes.

Ca l'Anna de Ventolà és un plaer en tots els sentits: el del paladar, el de la vista i el mediambiental.



Ca l'Anna de Ventolà disposa d'una àmplia carta amb plats elaborats amb productes de la terra. Especialitzat en la cuina de muntanya de la qual en destaquen la cassola d'ànec, els canelons casolans, la vedella amb bolets, les faves a la catalana, la graellada de carn, els peus de porc i els embotits de la Vall de Ribes, Planoles i del Ripollès.

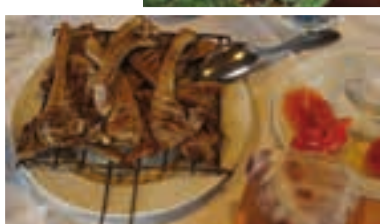
Ca l'Anna de Ventolà ofereix la millor cuina tradicional catalana de muntanya.



*T'esperem!*

**RESTAURANT ANNA**

## **ELS PLATS MÉS TRADICIONALS DE LA GASTRONOMIA CATALANA EN UN PARATGE EXCEPCIONAL I AMB LES MILLORS VISTES DE LA VALL DE RIBES**



**Restaurant Ca l'Anna**  
Plaça de la Constitució, s/n - Ventolà  
17534 Ribes de Freser  
Tel.: 972 72 72 60

La vitalitat de la nostra gent es demostra en les circumstàncies difícils i és que també es poden fer coses interessants. En aquest número de SORTIDA podreu comprovar com ens podem moure per Catalunya, Andorra i Catalunya del nord per participar d'actes, descobrir paisat-

ges, gastronomia, anar a concerts o festivals i practicar esport a l'aire lliure, amb les mesures de prevenció pertinents a cada moment i segons els llocs a on anem. Amb SORTIDA veureu com podreu gaudir d'aquests mesos d'estiu amb moltes opcions per triar.



## ELS RAIERS DE COLL DE NARGÓ TORNEN A SEGRE

P22i23

## DEIXA'T ENDUR PEL CORRENT AL PALLARS SOBIRÀ

P24i25



## LA VALL FOSCA

P37

Restaurant Anna a Ventolà.....	P2
Índex.....	P3
La fotografia del doctor Joaquim Pla	
Janini a Camprodon.....	P4
Visites guiades a Camprodon.....	P5
Les Terrasses d'Emprivat	
a Escaldes - Engordany.....	P6i7
Càmping Ampolla Playa.....	P8
Fil musical.....	P8
Hotel Plaza.....	P9
The Embassy.....	P10
Pyrénées.....	P11
Gombrèn.....	P12i13
Arles de Tec.....	P14
Parc Animalier des Angles.....	P15
Festival de Música de la Cerdanya.....	P16
Hotel Torre del Remei.....	P17
Museu del Suro a Palafrugell.....	P18
Festival del Comte Arnau	

a Sant Joan de les Abadesses.....	P19
Oristà.....	P20
Le Vedrignans.....	P21
Els raiers de Coll de Nargó tornen a Segre.....	P22i23
Turisme al Pallars Sobirà.....	P24i25
La brama del cérvol a Boumort.....	P26i27
La Seu d'Urgell, que comenci l'espectacle.....	P28i29
Festivals de senderisme dels Pirineus.....	P30i31
10è Mostremp a Tremp.....	P32i33
Aravell Golf Club.....	P34
Cicle de solistes a l'Alta Ribagorça.....	P35
Addwill.....	P36
La Vall Fosca.....	P37
Neològic Energia.....	P38
Thuir.....	P39
Les fonts de Sant Pau de Segúries.....	P40i41
Fira europea del formatge a Ripoll.....	P42
Espai Gironès.....	P43
Generalitat de Catalunya.....	P44

Difusió

A totes les comarques de Catalunya, Catalunya del Nord i Principat d'Andorra.

Distribució

Més de 2000 punts de recollida repartits en les comarques de Catalunya i Andorra.

Editors

iTram Comunicació  
Colònia Santa Maria  
Ctra. C-17 km 91,5  
17500 Ripoll  
Tel. 972 70 21 12  
Fax: 972 71 41 60  
[info@itramcomunicacio.com](mailto:info@itramcomunicacio.com)

Promarts SA

Av. del Príncep Benlloch, 24  
AD 200 Encamp  
00376 73 11 11  
00376 364 154  
[morobitg@cadenapirenaica.com](mailto:morobitg@cadenapirenaica.com)

ETV Comunicació Grup

C/ Verge de Guadalupe, 28-30  
08950 Esplugues de Llobregat  
Tel. 933 729 100  
[cs@etv.cat](mailto:cs@etv.cat)  
[www.etv.cat](http://www.etv.cat)

Edició

20.000 exemplars  
Direcció editorial: Francesc Rubió,  
Antoni Ferraz i Frederic Cano  
Direcció: Francesc Rubió  
Redacció: Judith Espert, Guillem  
Sánchez, Albert Güell, Maria Martos,  
Núria Gómez, Joan Manuel Robles i  
Abril Chinchilla  
Correcció: Judith Espert  
Fotografia: Eudald Teixidor  
Disseny i maquetació: Eudald Tutllo  
Publicitat: Manoli Santoro i Marc  
Orobitg  
Impressió: Indugraf Offset SA

DIPÒSIT LEGAL: GI.1612-2013

[www.sortida.cat](http://www.sortida.cat)

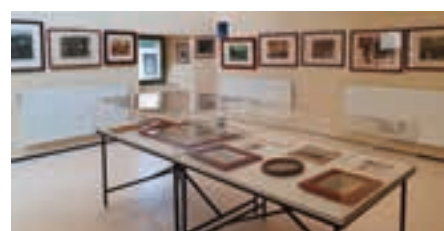


# LA FOTOGRAFIA DEL DOCTOR JOAQUIM PLA JANINI

## A L'ESPai CULTURAL DE CAL MARQUÈS

**E**l doctor Joaquim Pla Janini era un gran aficionat a la fotografia i se'l considera un dels pares de la fotografia catalana del segle XX. La seva atracció per la Vall de Camprodon i la passió que sentia per la fotografia van facilitar la seva vinculació amb casa nostra, on residia als estius, i on hi ha exposat en diverses ocasions. Avui, gràcies a la família Vives Pla, tornem a mostrar la seva obra a Camprodon.

Pla Janini és un artista del corrent del Pictorialisme on una fotografia es converteix en una obra d'art. Ell utilitzava la tècnica del bromoli, i la seva variant del bromoli transportat, un pro-



cés que converteix una imatge en pigments, permet fer-ne retocs, i allhora convertir una fotografia en una obra pictòrica. Aquesta exposició que es podrà visitar fins al 26 de setembre de 2021.



Oficina de turisme de la Vall de Camprodon

C. Sant Roc, 22 · 17867 Camprodon

Tel. 972 74 00 10

[turisme@valldecamprodon.org](mailto:turisme@valldecamprodon.org)

[turisme@camprodon.cat](mailto:turisme@camprodon.cat)

[www.camprodon.cat](http://www.camprodon.cat)



# CAMPRODON VISITES GUIADES



## PAÍS D'ART I D'HISTÒRIA TRANSFRONTERER

Les Valls Catalanes forma part del segell Vila o País d'Art i d'Història, un segell atribuït pel Ministeri de la Cultura francès a les col·lectivitats locals que afinen el seu patrimoni.

El País d'Art i d'Història Transfronterer Les Valls Catalanes és el primer territori transfronterer d'aquesta xarxa i actualment està format per 24 pobles de la Catalunya del Nord i 7 de la Catalunya del Sud. El distintiu garanteix la professionalitat dels guies i els gestors del patrimoni i la qualitat de les seves accions.



# CAMPRODON VISITES GUIADES

Camprodon ofereix un ventall de visites guiades per a tots els públics que permetran redescobrir la bellesa cultural i natural del municipi.



## PATRIMONI

Al cor dels Pirineus trobem el poble de Camprodon, un bell indret que compta amb una tradició turística de més d'un segle. Camprodon, terme que prové del lloc anomenat Campus Rotundus, nasqué sota la influència del Monestir benedictí de Sant Pere i tingué un paper molt important durant la reorganització territorial impulsada per Guifré el Pelós.



## EXILI

Visita guiada a l'exposició permanent de La Retirada. En aquest espai es troba exposat una mostra del material abandonat pels soldats i civils en el seu èxode a França l'hivern de 1939. La visita, a més de poder contemplar les peces arqueològiques, es complementa amb una explicació de com va ser el pas dels republicans pels Pirineus i com va viure la Vall de Camprodon els darrers dies de la guerra civil a Catalunya.



## NATURA

Amb les visites guiades a la Natura de Camprodon voleu que descobriu i valoreu com de prop i com d'extraordinària és la biodiversitat de la nostra vila. Camprodon es troba en un entorn privilegiat, rodejat de boscos, amb dos rius que li confereixen una gran personalitat i amb molta fauna que escapa sovint de la nostra vista. Ens acompanyeu?



## FAMILIAR

L'activitat familiar proposa aprofundir en la història de Camprodon, amb la descoberta d'alguns dels seus monuments més emblemàtics com el Monestir de Sant Pere o l'església de Santa Maria. 'El misteri del pont de Camprodon', es basa en un joc de pistes i està pensada per al gaudi de les famílies, i en especial, perquè els nens i nenes entre els 6 i els 12 anys passin una molt bona estona.



## CONTACTEU-NOS

Oficina de turisme de Camprodon  
C/ Sant Roc, 22



Tel. 972 74 00 10  
e-mail: [turisme@camprodon.cat](mailto:turisme@camprodon.cat)  
web: [www.visitcamprodon.cat](http://www.visitcamprodon.cat)  
Instagram: @visitcamprodon

Col·labora



Organitza



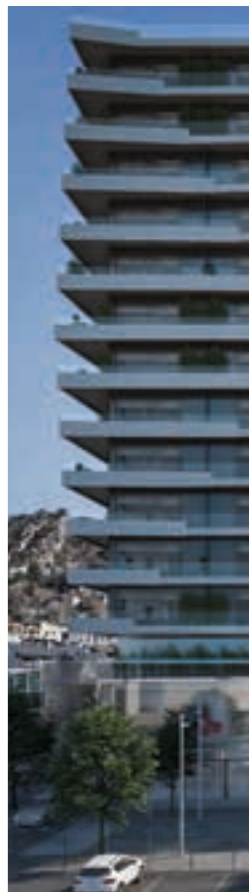
# TERRASSES D'EMPRIVAT

## EL BALCÓ MÉS PRIVILEGIAT D'ANDORRA

Andorra s'està transformant. Ha sigut sempre terra d'oportunitats, capaç de reinventar-se i evolucionar al ritme dels temps. Avui, està prenent embranzida com a pol de l'economia global i digital. Molt aviat al seu *skyline* s'hi afegirà una silueta icònica per aquesta nova era: les **Terrasses d'Emprivat**.

Es tracta d'un conjunt de tres torres, de 10, 15 i 20 plantes, que Profinca comercialitza al centre d'Escaldes-Engordany. Cal dir que el Principat no ha sigut mai un país de gratacels, per tant les dimensions del conjunt ja indiquen la singularitat d'aquest projecte. Seran els primers edificis que rivalitzaran en alçada amb la famosa torre de Caldea i per això s'ha posat tota la cura a cada detall, perquè està clar que Terrasses d'Emprivat estan destinades a convertir-se en l'edificació més emblemàtica dels pròxims anys.

Com ha de ser viure a aquestes torres? Es preguntarà tothom que les contempli. La qualitat dels materials i el refinament dels acabats salten a la vista. Les co-



moditats hi són implícites: espais funcionals, aprofitament energètic per aerotèrmia, climatització, sòl radiant, cuines equipades, àmplies zones comunes...

Els privilegiats que les habitin gaudiran una perspectiva molt més completa que des del carrer. Perquè tots els pisos s'han dissenyat per esdevenir un símbol de lluminositat i modernitat i estan envoltats de terrasses perimetrals, d'entre 11 i 32 m<sup>2</sup>, amb grans envidraments i vistes panoràmiques. Per alguna cosa el projecte duu Terrasses al nom.

I és que impacta guaitar la vall d'Andorra. Constatar com s'ha pogut desenvolupar una ciutat tan vibrant al cor dels Pirineus, rodejada de muntanyes colpi-

dores. Doncs atalaiar-ho des d'aquests balcons serà encara més impressionant. Adonant-se que enmig de les llums, la tecnologia i el luxe, un forma part del signe d'aquest temps.

### COMERCIALIZACIÓ

#### Terrasses d'Emprivat

Habitatges de 2, 3 i 4 habitacions, locals comercials i despatxos al centre d'Escaldes-Engordany.

#### Contacte:

#### PROFINCA

Av. Meritxell, 78 Ed. Rotonda  
Andorra la Vella  
Tel. (+376) 73 66 03  
profinca@profinca.ad  
profinca.ad

## TERRASSES D'EMPRIVAT: UN ESPAI DE NEGOCIS ÚNIC



“LOCATION,  
LOCATION,  
LOCATION!”

Clamen els agents del *real estate* als Estats Units. Quanta raó tenen: a l'hora d'instal·lar la nostra empresa no hi ha res més important que la ubicació.

Terrasses d'Emprivat serà un lloc ideal per a tindre un negoci a Andorra, sigui un local comercial o un despatx. Estar en ple centre d'Escaldes i ben a prop de llocs com el termolúdic, centres mèdics, l'hospital N. S. de Meritxell... fa que Terrasses d'Emprivat sigui un emplaçament ideal per a tota mena de negocis.

El complex ofereix dues plantes comercials de 3.500 m<sup>2</sup> en total, sumant la superfície de 1.987 m<sup>2</sup> de la primera planta comercial i els 1.529 m<sup>2</sup> de la segona, amb possibilitats múltiples. Mentrestant, s'hi ha destinat una tercera planta a despatxos, que poden ocupar diferents mides fins al total de 1.482 m<sup>2</sup>. On voldria situar el seu despatx o estudi un odontòleg, advocat, fisioterapeuta, arquitecte, oftalmòleg o qualsevol altre professional liberal o sanitari

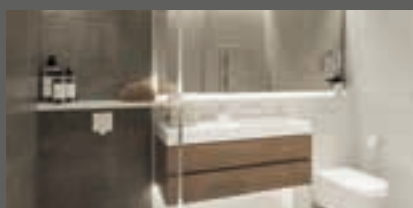


amb ganes de treballar en un entorn únic?

Terrasses d'Emprivat són una destinació insuperable, amb elevat trànsit comercial i construcció de tan alt nivell com la cridanera silueta que destacarà per a tots els visitants.

Aquesta illa urbana està emplaçada a la zona més elevada i de prestigi del Clot d'Emprivat. Dona a l'enclavament entre l'avinguda Nacions Unides, l'avinguda de la Constitució, l'avinguda Consell de la Terra i el carrer Copríncep François Mitterrand. A més està a prop i equidistant de Caldea i el carrer comercial Vivand.

Podrà obrir a qualsevol lloc la seva botiga o despatx. Però si busca la distinció, la qualitat i la millor situació (recordi: “Location!”), li presentem el pròxim destí del seu negoci: **Terrasses d'Emprivat.**





## DIVERTEIX-TE I DESCANSA FENT CÀMPING AL DELTA DE L'EBRE



Si vols un pla genial, reserva les teves vacances al Càmping Ampolla Playa. Perquè està ben bé al Delta de l'Ebre i això significa que aprofitaràs més l'entorn únic del Parc Natural. Podreu fer rutes a peu o en bicicleta, practicar esports aquàtics i d'aventura, fer excursions per anar a veure ocells...

Al Càmping Ampolla Playa hi ha distraccions per a cada membre de la família. Divertiu-vos a les piscines, als jocs infantils amb tirolina o fent una partida de pàdel, ping-pong, futbol o vòlei. O relaxa't passejant al costat del mar; just sortint de la zona arbrada de bungalows i acampada t'espera una platja de dos quilòmetres de sorra verge!



És un paratge de natura i lleure que t'ofereix just allò que buscaves. Aventures per a nens i joves (i per la teva mascota, ja que és un càmping "dog friendly"!), el descans que et mereixes i la tranquil·litat de saber que les instal·lacions del Càmping Ampolla Playa estan reconegudes amb el Certificat Safe Tourism de mesures contra la Covid-19.



*Les teves vacances al Càmping Ampolla Playa al Delta de l'Ebre: senzillament màgiques!*



Reserva les teves dates  
Tel. 977 460 535  
[www.campingampolla.es](http://www.campingampolla.es)

PUBLICITAT



# filmusical.com

Amenitza el teu espai amb cançons originals i de qualitat, de l'estil més adient al teu local. En només 3 passos:

### 1 TRIA LA TEVA L·LICÈNCIA

En funció dels metres quadrats:

50 m <sup>2</sup>	100 m <sup>2</sup>	350 m <sup>2</sup>
11,90 €/mes	16,90 €/mes	21,90 €/mes

Per locals més grans o varis establiments: consulta'ns.

### 2 TRIA EL TEU CANAL:

FASHION LOUNGE JAZZ POP-ROCK CLÀSSIC

O demana'ns una ràdio 100% personalitzada amb missatges i megafonia propis.

### 3 GAUDEIX DE LA MÚSICA

I oblidat de pagar cànons a les societats de gestió. Entra a [www.filmusical.com](http://www.filmusical.com).

## CONTACTA'NS

I t'ofereirem un pressupost que et satisfarà, sense compromís.

[info@filmusical.com](mailto:info@filmusical.com)

Andorra: (+376) 732 000

Catalunya: 902 55 00 11

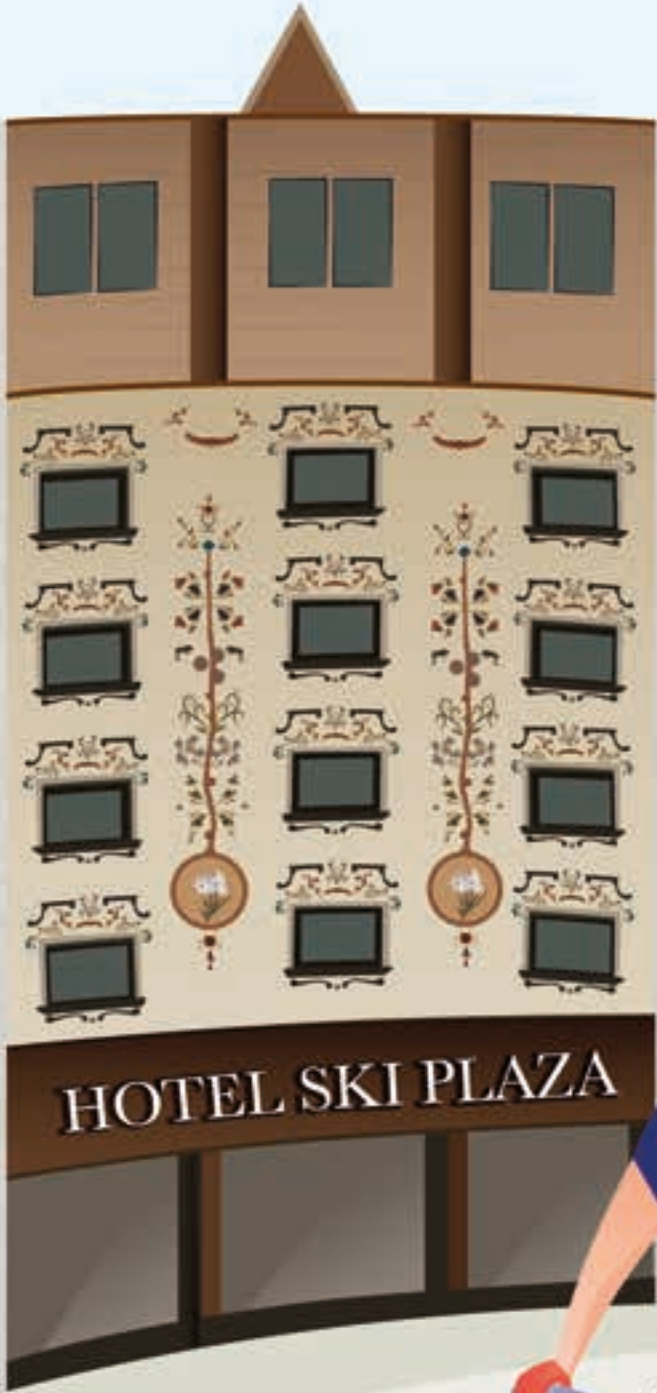


MÚSICA SENSE TAXES

PER AMBIENTAR EL TEU NEGOCI







# LOVE IN SUMMER

L'ESTIU MÉS  
GLAMURÓS AMB  
THE EMBASSY

Que no t'ho  
expliquin!

Sigues el primer a  
assabentar-te de  
tot el que passa.



**NEW!**

**THE EMBASSY**

Magazine Estiu 2021

Endinsa't entre les seves  
pàgines i descobreix totes  
les novetats, tendències i  
notícies d'actualitat.

DESCARREGA'L

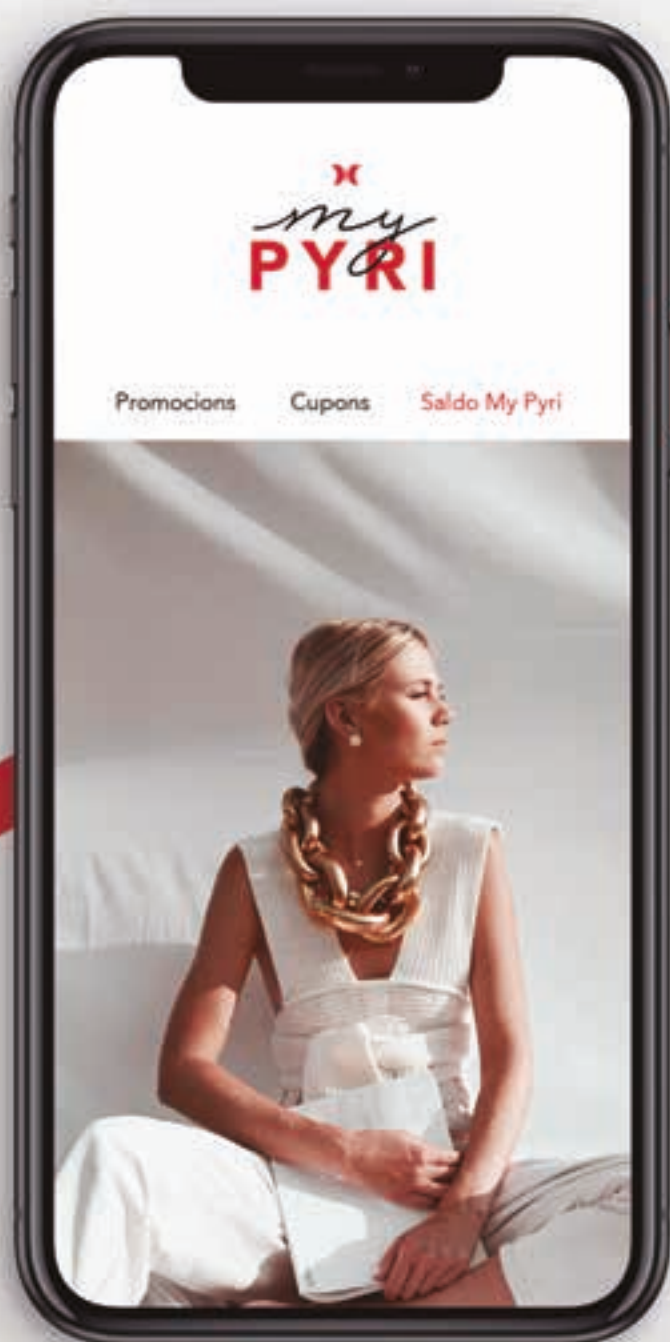


[www.theembassystore.ad](http://www.theembassystore.ad)

## THE EMBASSY

UN NOU CONCEPTE DE SUÏSSA JOIERS

Avinguda Meritxell, 31 | Andorra la Vella



Acumula el

**3%\***

de totes les teves  
compres en  
**Saldo My Pyri**

Descarrega't **My Pyri** i fes **Smart Shopping**



\*consulta totes les condicions a [pyrenees.ad/mypyri](https://pyrenees.ad/mypyri)

  
**PYRÈNÈES**  
ANDORRA



**G**ombrèn forma part de la comarca del Ripollès. El terme municipal té una extensió de 44 km<sup>2</sup> i el poble està a 919 metres d'altitud.

Els límits del terme municipal són al nord amb Campelles, Planoles i Toses; a l'est amb Campdevànol i Les Llosses; al sud amb Ripoll i Les Llosses i a l'oest amb Sant Jaume de Frontanyà, La Pobla de Lillet i Castellar de N'Hug. Té

agregats els nuclis d'Aranyonet i El Cortal.

El municipi ofereix diferents opcions al visitant que pot gaudir de cultura, natura i gastronomia. En el nucli urbà es pot fer la visita al carrer dels porxos, i al museu del comte Arnau. A poca distància es poden visitar les capelles i esglésies del Municipi com són Sant Joan de Mata, Sant Martí de Puigbó, Nostra senyora de Lour-

des, Sant Pere de Gombren i Sant Pere de Montgrony.

A Gombren s'hi pot anar a gaudir de la gastronomia a diferents restaurants de diferents línies de cuina, basades en la tradició gastronòmica ripollesa. Així mateix es poden trobar allotjaments a diferents cases rurals de gran atractiu natural.

# GOMBRÈN

## CULTURA, NATURA, GASTRONOMIA I LLEGENDES



L'entorn natural de Gombren permet gaudir del paisatge del gorg dels Banyuts, el jardí botànic i nombrosos senders per la pràctica del senderisme així com l'escalada, essent Gombren un dels punts més valorats pels esportistes d'aquesta pràctica. A Gombren hi ha més de 600 vies d'escalada que ofereixen moltes opcions d'aquest esport.

Destaquen d'entre totes les rutes la del Santuari de Montgrony i el Castell de Mataplana.

El santuari o capella de Santa Maria de Montgrony és un santuari marià del bisbat de Vic, situat al Montgrony. Es troba en el cingle de la Serra de Sant Pere, a uns 1370 metres sobre el nivell del

mar. En aquest punt també s'hi troba l'hostatgeria i restaurant on molts visitants poden fer estada i gaudir de la seva cuina.

El castell de Mataplana està situat enmig d'una vall i paisatge ben típics del Ripollès. Es tracta d'un indret que més enllà de l'arqueologia, hi ha els orígens de la tradició del Comte Arnau, a partir de la llegendaria Cançó del Comte Arnau i a partir de la qual, s'han fet diferents versions de la llegenda del mite.



### Ajuntament de Gombren

Av. Moisès Torrens,  
17531 Gombren  
Tel. 972 730 300  
Fax: 972 712 224  
ajuntament@gombren.cat  
www.gombren.cat

Foto aèria: Quim Bartés



ÀNGEL GIRALT



# SANTA MARIA D'ARLES DE TEC

L'abadia benedictina de Santa Maria d'Arles sur Tech, fundada l'any 778, pot presumir de ser l'abadia carolíngia més antiga de Catalunya. Quan es va fundar, l'abadia primitiva es va establir damunt les ruïnes de les termes romanes al lloc dels actuals banys d'Arles.

Al segle IX, després de les terribles incursions normandes, recerçant més seguretat, els monjos van traslladar l'abadia a l'indret actual, sota la direcció de l'abat Sunifred, membre de la família comtal rossellonesa. Sota aquesta protecció comtal, després de la dels Comtes Reis de Barcelona que el van succeir, assegurarà a l'abadia privilegis, proteccions i donatius de santes relíquies.

Nombrosos donatius van permetre a Santa Maria del Vallespir una forta empenta, posant-la a les primeres files de les abadies catalanes a l'Edat Mitjana. A partir de llavors, es va procedir a noves regles de creació artística per edificar i adaptar l'abadia: l'edifici i les obres preromànics, el gòtic i el barroc en són testimonis.

La seva església és un dels edificis romànics més interessants d'aquesta època i té una considerable unitat.

## A L'ANTIC LLOC DE TEIXITS CATALANS: EL MOLÍ DE LES ARTS I ELS TALLERS

L'antiga fàbrica de teixits d'Arles s'ha convertit en el Molí de les Arts i els Tallers, avui la fàbrica acull una botiga amb 250 m<sup>2</sup> d'exposició, el conservatori de teixits i tallers d'artesanía i pintura, ha esdevingut un espai d'expressió de l'art contemporani. Aquí es van fer les teles catalanes famoses per la seva solidesa i la fantasia de les seves decoracions. Per desgràcia, davant les dificultats econòmiques, l'activitat va disminuir



El gruix de l'obra és del segle XI. És de planta basilical, amb tres naus i tres absis. No té transsepte. Totes les naus tenen volta de canó, les laterals corresponen a la construcció que es va consagrar el 1.046 i la central, lleugerament apuntada, molt possiblement cal situar-la a l'època de la segona consagració (1157).

L'església romànica compta amb un gran orgue del segle XV que va ser restaurat al segle XVIII. El Claustre gòtic dels segles XIII s'adjunta a l'església.



gradualment i les màquines van ser silenciades permanentment el 1989. El lloc, adquirit pel municipi el 2012, ara està dedicat a l'ofici i ofereix als visitants un passeig ple de poesia i sorpreses al centre de la creació. Els antics edificis de pedra han tornat a la vida, transformats en tallers de vi-

## UNA PASSEJADA PER LA HISTÒRIA DEL VALLESPÍR

Davant del temple s'hi troba un Sant Sepulcre, sarcòfag del segle IV. Se situa en un indret secret, amagat, i conté les relíquies dels Sants Abdó i Sennen.

Una recomanació: no deixeu de visitar el centre històric de la nostra vila: el recorregut pels vells llocs històrics i els seus carrers antics.



**Abadia d'Arles de Tec**

Le Palau

66150 Arles-sur-Tech

Tel : 33(0)4 68 39 11 99

[www.tourisme-haut-vallespir.com](http://www.tourisme-haut-vallespir.com)

[www.ville-arles-sur-tech.fr/le-moulin-des-arts-et-de-lartisanat/](http://www.ville-arles-sur-tech.fr/le-moulin-des-arts-et-de-lartisanat/)

tralls, fusions, coberts, foneria i braseria que s'obren al camí de roca que va cap al parc i al riu, mentre que un arriba al domini dels pintors a la terrassa.

A la sala de màquines, els antics telers encara estan allà, preparats per tornar al servei i en la clara i vasta botiga, aparador de la creació "Made in Vallespir", uns quinze artistes locals han compartit per presentar les seves obres en una exposició càlida i colorida (tallers de coberts, fosa, llautó, vitralls, fusió, joieria i pintura, espai d'expressió de l'art contemporani).



# ELS ANIMALS SALVATGES DELS PIRINEUS EN EL SEU ESPAI NATURAL DE MUNTANYA

**PARC ANIMALIER DES ANGLES**

*AL CAPCIR*

*Una de les visites preferides  
per als petits i els grans*



**DAINA REN BISÓ CABRA  
SALVATGE MARMOTA ISARD  
MUFLÓ CABIROL CÈRVOL  
PORC SENGLAR LLOP ÓS BRU**



Pla del Mir  
66210 LES ANGLES (France)  
0033 (0)4 68 04 17 20  
parcanimalier@aol.com



## **HORARIS**

Estiu del 10/07

al 31/08:

9 h a 18 h\*

A l'hivern: 9 h a 17 h\*

\* *Últimes entrades*



**VINE A  
DESCOBRIR  
EL NOU  
RESTAURANT**



**LA LOUVE**



**ENS TROBARÀS  
AL PLA DEL MIR  
A L'ACCÉS  
PRINCIPAL  
AL PARC**



# Festival de Música de la Cerdanya

Puigcerdà

Llívia

Estiu  
2021



**DIVENDRES 06.08.2021 - PUIGCERDÀ**  
**ORQUESTRA - Mendelssohn - Concert per a violí i simfonia italiana**  
 22.00h - Església de Sant Domènec  
 Entrada general: Anticipada 18€ / Taquilla 20€  
 Majors de 65 anys i menors de 25 anys: Anticipada 16€ / Taquilla 18€



**DISSABTE 07.08.2021 - LLÍVIA**  
**ORQUESTRA - Amor Bruja**  
 22.00h - Església de Nostra Senyora dels Àngels  
 Entrada general: Anticipada 18€ / Taquilla 20€  
 Majors de 65 anys i menors de 25 anys: Anticipada 16€ / Taquilla 18€



**DIUMENGE 08.08.2021 - PUIGCERDÀ**  
**BON SOUL CHOR - Rejoice**  
 22.00h - Església de Sant Domènec  
 Entrada general: Anticipada 13€ / Taquilla 15€  
 Majors de 65 anys i menors de 25 anys: Anticipada 12€ / Taquilla 13€



**DIVENDRES 13.08.2021 - PUIGCERDÀ**  
**ORQUESTRA SIMFÒNICA DEL VALLÈS - De pel·lícula**  
 22.00h - Església de Sant Domènec  
 Entrada general: Anticipada 18€ / Taquilla 20€  
 Majors de 65 anys i menors de 25 anys: Anticipada 16€ / Taquilla 18€



**DISSABTE 14.08.2021 - LLÍVIA**  
**EL KWI I FLOR INZA**  
 22.00h - Sant Guillem  
 Entrada gratuïta amb reserva prèvia



**DIUMENGE 15.08.2021 - LLÍVIA**  
**BETH**  
 22.00h - Lloc a determinar  
 Entrada general: Anticipada 18€ / Taquilla 20€  
 Majors de 65 anys i menors de 25 anys: Anticipada 16€ / Taquilla 18€



**DIJARS 17.08.2021 - LLÍVIA**  
**ORQUESTRA SIMFÒNICA DEL VALLÈS**  
**- Concert per a violí i orquestra | 4a Simfonia de Txaikovski**  
 22.00h - Església de Nostra Senyora dels Àngels  
 Entrada general: Anticipada 18€ / Taquilla 20€  
 Majors de 65 anys i menors de 25 anys: Anticipada 16€ / Taquilla 18€



**DIVENDRES 20.08.2021 - LLÍVIA**  
**MAIU GUX**  
 22.00h - Lloc a determinar  
 Entrada general: Anticipada 18€ / Taquilla 20€  
 Majors de 65 anys i menors de 25 anys: Anticipada 16€ / Taquilla 18€



**DISSABTE 21.08.2021 - PUIGCERDÀ**  
**ORQUESTRA SIMFÒNICA DEL VALLÈS - Rèquiem de Mozart**  
 22.00h - Església de Sant Domènec  
 Entrada general: Anticipada 18€ / Taquilla 20€  
 Majors de 65 anys i menors de 25 anys: Anticipada 16€ / Taquilla 18€



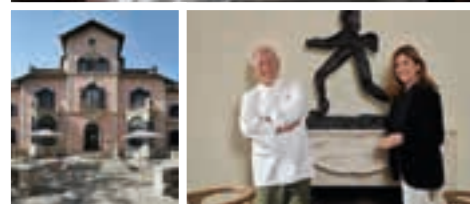
**DIJECRES 25.08.2021 - PUIGCERDÀ**  
**JUDITH HEDERMAN**  
 22.00h - Casino Ceretà  
 Entrada general: Anticipada 12€ / Taquilla 15€  
 Majors de 65 anys i menors de 25 anys: Anticipada 12€ / Taquilla 13€

**VENDA D'ENTRADES:** A partir del dia 23 de juliol a [www.codetickets.com](http://www.codetickets.com) i a les oficines de turisme de Llívia i Puigcerdà. Els concerts s'organitzaran seguint els protocols sanitaris vigents en les dates de celebració del festival.



# LA SOBRIETAT I L'ELEGÀNCIA DE LA CUINA DE CARLES GAIG

## AL RESTAURANT GAIG DE BOLVIR



**Amb** més de cinc dècades a la primera línia de l'alta cuina, és considerat un clàssic entre els seus clients i un mestre entre els seus col·legues de professió. Hereu d'una saga de restauradors des de 1896, Gaig neix envoltat de fogons al barri barceloní d'Horta, on la seva família regentava una casa de menjars populars i on va aprendre el receptari tradicional català de la seva besàvia i de la seva mare. Al llarg dels anys, Carles Gaig desenvolupa la saviesa culinària de la seva família a través d'una cuina personal que el fa mereixedor de nombrosos reconeixements. Carles Gaig parteix de la tradició de la memòria culinària catalana per a vestir els seus plats de contemporaneïtat.

Al Restaurant Gaig de la Torre del Remei (per la qual tant ell com la seva dona Fina Navarro, qui lidera la sala del restaurant,

**UNA CUINA TRADICIONAL RENOVADA, D'EXTRAORDINÀRIA PERSONALITAT. AQUESTA ÉS LA PROPOSTA DEL XEF CARLES GAIG, QUE RECENTMENT HA AFEGIT UN SOL REPSOL A LA LLARGA LLISTA DE RECONeixEMENTS A LA SEVA FEINA. AMB LA MATEIXA IL·LUSIÓ DE SEMPRE PER A CONTINUAR CONQUERINT ELS SEUS COMENSALS A LA CERDANYA, UN TERRITORI ON SE SENT COM A CASA**

senten un especial afecte essent el lloc que van triar per a gaudir de les seves primeres vacances com a parella), el xef continua la seva aposta per la cuina identificada amb el territori: "Desenvolupar la feina que t'agrada en un entorn amb el qual et sents identificat és tot un regal".

Amb un agradable menjador de grans finestres i vistes al jardí de la finca, el Mercer Hotel Torre del Remei és el marc perfecte per a gaudir de la gastronomia de Gaig. El restaurant proposa tant un menú degustació com plats a la carta, que inclouen alguns dels seus clàssics com el caneló Gaig amb crema de tòfona o l'arròs de colomí. Tot plegat, configura una experiència culinària d'alt nivell de la mà d'un dels xefs referents de gastronomia catalana actual i maridada amb una carta de vins que destaquen la identitat de cada plat.



**Restaurant Gaig**

Camí del Remei, 3

17539 Bolvir (Girona)

Tel. +34 972 88 37 40

[restaurant@mercortorredelremei.com](mailto:restaurant@mercortorredelremei.com)

[www.mercerhoteltorredelremei.com](http://www.mercerhoteltorredelremei.com)

# EL MUSEU DEL SURO



Ubicat al centre de Palafrugell, el Museu del Suro es presenta com una institució singular per la seva temàtica, el seu àmbit territorial i la seva vocació de servei, ja que adquireix, conserva, interpreta i realça el patrimoni vertebrat entorn del món del suro a Catalunya, en tant que configurador d'un paisatge, una indústria, unes formes de vida i una identitat comunes. Té els propòsits de contribuir al desenvolupament social, econòmic i cultural de la comunitat; d'oferir suport a l'educació formal i com a proposta d'educació informal; així com alternativa de creació i de lleure.



El Museu del Suro s'ubica en una antiga fàbrica surera, la més important del sector industrial a Espanya. Compta, a més d'un passat rellevant dins el sector, amb uns elements poc comuns a les construccions sureres que, sovint, són edificis funcionals sense concessions als elements decoratius ni a la participació d'arquitectes reconeguts. Aquest aspecte fa encara més rellevant el conjunt en què destaquen els elements modernistes, les dimensions i l'estructura.



L'edifici que acull l'actual museu va ser construït l'any 1899-1900 on s'ubicava l'empresa Miquel, Vincke & Meyer fundada el 1900 per Joan Miquel Avellí, Heinrich Vincke Wischmeyer i Pau Meyer Unmack. En destaca la decoració de la façana principal d'estil modernista, obra de l'arquitecte General Guitart Lostalo, amb l'excel·lent treball de forja a la imponent porta de ferro del carrer Pi i Margall.

El Museu del Suro gestiona, a més, el Centre d'Interpretació del Dipòsit Modernista de Can Mario i també el Conjunt Monumental de Sant Sebastià de la Guarda a Llafranc.



**Museu del Suro**  
Placeta del Museu del Suro, s/n  
17200 Palafrugell  
Tel. 972 30 78 25  
info@museudelsuro.cat  
www.museudelsuro.cat

# Els desitjos del comte Arnau

La història del comte Arnau en uns escenaris màgics.

Visita dramaticzada

11, 12, 18, 19, 25 i 26 d'agost  
a les 21 h

Palau de l'Abadia.



Informació i venda d'entrades:  
[www.santjoandelesabadesses.cat](http://www.santjoandelesabadesses.cat)  
Palau de l'Abadia - Oficina de Turisme  
Tel. 972 720 599



XXVI  
festival del  
**COMTE  
ARNAU**

SANT JOAN DE LES ABADESSES

Organitzat



Col·labora



Generalitat de Catalunya  
Departament  
de Cultura



Diputació de Girona  
221 municipis



CONSELL COMARCAL  
DEL RIPOLLÈS



# ORISTÀ



El poble d'Oristà, situat al sud del Lluçanès, està envoltat per un extens paisatge boscos, agrícola i ramader i configurat per reculats vestigis d'història. El municipi d'Oristà està format pels pobles d'Oristà i la Torre d'Oristà essent el més extens de tot el Lluçanès i la comarca d'Osona ocupant 68,5 quilòmetres quadrats.

Oristà també amaga autèntiques joies arquitectòniques com la cripta romànica i carrerons que configuren un petit nucli d'origen medieval. Si visiteu Oristà, no us podeu perdre fer una visita al jaciment romà de Puig Ciutat.

## CRIPTA-TRIBUNA I ESGLÉSIA DE SANT ANDREU

És una petita joia del romànic català. Està situada dins l'església de Sant Andreu d'Oristà, en un nivell inferior. L'actual edifici de l'església de Sant Andreu d'Oristà és d'estil barroc-neoclàssic.

## MIRADOR I ESGLÉSIA DE SANT SEBASTIÀ

Sobre un puig enlairat i a peus de l'ermita de Sant Sebastià, del segle XVIII, es domina la vista del bonic poble d'Oristà, el paisatge agroforestal del municipi així com el curs de la riera Gavarresa que baixa de l'interior del Lluçanès, antic pas natural d'accés al territori.

## PUIG CIUTAT

Què hi feien els romans a Puig Ciutat? Vine i descobreix-ho!  
Un jaciment d'època romana, destruït de manera violenta per les tropes de Juli Cèsar l'any 49 aC. Els seus habitants van haver d'abandonar-lo ràpidament, amb la qual cosa van deixar enrere



molts objectes quotidians: vaixel·la domèstica (cràters, vasos), àmfores i recipients.

## RUTES

Diferents itineraris i rutes us permetran descobrir el municipi, l'entorn, la natura, la història i el patrimoni a través de diferents modalitats: passejar, fer esport, senderisme o amb BTT.

## CAMINADA D'ORISTÀ A LA TORRE D'ORISTÀ

Una caminada que connecta els dos nuclis de població del municipi, us permetrà endinsar-vos en la història i el passat del territori, envoltats d'un paisatge agrari i forestal i admirant antigues construccions fortificades d'origen medieval com el Castell de Tornamira.

## GASTRONOMIA I PRODUCTES LOCALS

Oristà es caracteritza per haver recuperat i conservat algunes de les varietats autòctones de cereal i hortalisses: el blat forment, el tomàquet verd o el cigró d'Oristà (produïts a Mas Terricabras) en són un exemple. Podreu degustar una gastronomia local tradicional, de la cuina del xup xup -de Cal Julià- o una cuina creativa i d'autor, que posa cura en els productes locals del Lluçanès, a Cal Trumfo. De les activitats anuals del municipi destaca la Fira d'Artesania d'Oristà, que se celebra just una setmana abans de la Festa Major, a finals d'octubre, i on es poden trobar productes de proximitat, artesanía i demostracions d'Oficis artesanals.

## DESCANS I CONFORT

Oristà disposa d'una bona xarxa d'allotjaments rurals en masoveries, cases pairals o cases de poble. A Oristà es pot gaudir d'allotjaments rurals de diferents característiques com són Pla de Moixons, El Solà, Cal Curet Vell, Masia Vilasendra i Sansalvador i a la Torre d'Oristà: La Pallissa de la Caseta, La Caseta del Coll de l'Arç, Cal Borrasca i Planoguera. Desconnectar, gaudir de la tranquil·litat i el confort de sentir-se com a casa, en pobles rurals, on es viu amb rellotges pausats i sense presses i envoltats per un paisatge natural i serè.

Fotos: Consorci del Lluçanès



**Ajuntament d'Oristà**  
Plaça Major, 1  
08518 Oristà  
Tel. 938 128 006  
[www.orista.cat](http://www.orista.cat)

A 10 km de puigcerdà i a 5 km de Llivia  
Cerdanya Francesa a 1.300 m d'alçada

**LLOGUER  
PER  
TEMPORADA**

Consulta'ns  
Mínim 5 mesos.

## 2 Parcs Residencials

\*\*\*\*  
**LE VEDRIGNANS**



\*\*\*\*  
**EL PASTURAL**

Route de Vedrignans. 66800 Saillagouse

Route de Puigmal. 66800 Err

**UNA DESTINACIÓ PRIVILEGIADA PERQUÈ PASSEU UNES  
BONES VACANCES TOT L'ANY**

Obert i vigilat tot l'any

## EN LLOGUER O EN VENDA

Situat al centre de la Cerdanya francesa i del parc regional dels Pirineus catalans. Prop de Puigcerdà, Font Romeu, Puigmal, Eina, Porté Puymorens, Les Angles, La Molina, Masella. Destinació privilegiada on passar les vostres vacances durant tot l'any.

La tranquil·litat inspira el respecte pel medi ambient. Propera als banys d'aigua calenta de Llo i el parc aquàtic d'Err, us hi esperen extraordinàries passejades per la Vall del Segre i del Puigmal.

Podeu llogar o Comprar xalets equipats per a 4, 6 i 8 persones.

La qualitat dels serveis i el respecte pel medi ambient són els nostres imperatius. A 300 m de les botigues.



### LLOGUER DE XALETES EQUIPATS - TARIFES 2020-2021

#### PREUS DE LLOGUER DE XALETES (sense despesa elèctrica)

Tarifes vàlides del 28/11/2020 al 27/11/2021 <small>Vacances escolars només per setmanes. Per menys dies consultar.</small>	Temporada Alta		Temporada Mitjana		Temporada Baixa	
	26/12/20 al 02/01/21 13/02/21 al 27/02/21 17/07/21 al 21/08/21		28/11/20 al 26/12/20 02/01/21 al 13/02/21 27/02/21 al 17/04/21 03/07/21 al 17/07/21 21/08/21 al 04/09/21		17/04/21 al 03/07/21 04/09/21 al 27/11/21	
	Setmana	Preu per nit 2 nits mínim	Setmana	Preu per nit 2 nits mínim	Setmana	Preu per nit 2 nits mínim
Temporada baixa -10% per 3 setmanes <small>*WE: Cap de setmana.</small>	WE* Preu per nit	Excepte WE* preu per nit	WE* Preu per nit	Excepte WE* preu per nit	WE* Preu per nit	Excepte WE* preu per nit

#### Xalets proposats al parc residencial LE VEDRIGNANS a Saillagouse

	Temporada Alta	Temporada Mitjana	Temporada Baixa
<b>Genêt</b> 2 adults + 2 nens	540€   115€   85€	390€   90€   60€	330€   70€   50€
<b>Lupin</b> 2 adults + 3 nens	540€   115€   85€	390€   90€   60€	330€   70€   50€
<b>Lupin superior</b> 4 adults + 2 nens	690€   150€   105€	600€   130€   95€	460€   98€   75€

#### Xalets proposats al parc residencial LE VEDRIGNANS a Saillagouse i EL PASTURAL a Err

	Temporada Alta	Temporada Mitjana	Temporada Baixa
<b>Gentiane</b> 6 adults + 2 nens	830€   185€   130€	770€   160€   120€	580€   125€   90€
<b>Edelweiss</b> 6 adults	890€   195€   145€	840€   185€   125€	650€   140€   98€

#### Xalets proposats al parc residencial EL PASTURAL a Err

	Temporada Alta	Temporada Mitjana	Temporada Baixa
<b>Jasmin</b> 2 adults + 3 nens	620€   130€   95€	450€   98€   70€	390€   95€   60€
<b>Angélique</b> 4 adults + 3 nens	790€   170€   125€	660€   145€   98€	550€   120€   85€

EQUIPAMENTS: cuina equipada, 1 o 2 banys amb dutxa, mantes, TV, terrassa, jardí i **wifi gratuït**.

APARCAMENT: al xalet per a 2 cotxes.

PAGAMENT: targeta de crèdit o efectiu.

SUPLEMENTS: electricitat 0,28€ el kw.

ANIMALS: 5€ / nit vacunats, acceptats 1 gos gros o dos de petits.

TAXA TURÍSTICA: + de 18 anys 0,33€ / dia (2020).

SERVEIS:

- Neteja 40€ / 50€.
- Genêt, Lupin i Jasmin: 40€.
- Lupin Superior, Gentiane, Edelweiss i Angéliques: 50€.
- Fitxa rentadora: 5€.
- Fitxa assecadora: 5€.
- Lloguer llençols / llits: 10€.

2 restaurants a 250m i a 500m

FIANÇA: 200€

**VENDA I LLOGUER**  
Parcel·les de 240 a 330m<sup>2</sup>  
2, 3 i 4 habitacions  
Totalment equipades  
De 55.000 a 175.000€  
IVA inclòs, sense despeses de notari

PER A RESERVES I INFORMACIÓ (Saillagouse i Err)  
PRL LE VEDRIGNANS - Route de Vedrignans 66800 Saillagouse  
Tel. (00 33) 468 04 04 79 Fax: (00 33) 468 04 06 89  
contact@levedrignans.com www.levedrignans.com





# ELS RAIERS DE COLL DE NARGÓ TORNEN A SEGRE

**E**l 14 d'agost a migdia els raiers de Coll de Nargó (l'Alt Urgell) tornaran a baixar pel riu Segre. L'acte vol ser un homenatge a aquells homes de la vila que, fins a les primeries dels anys trenta del segle passat, traslladaven la fusta riu avall fins a Balaguer, Lleida o Tortosa. L'embarcació era la mateixa mercaderia. I els raiers, els navegants d'aigües dolces que desafiaven el seguit d'obstacles que es trobaven al

llarg del camí fluvial: corrents de fons, remolins, rocs... Una feina de risc que només podia exercir gent bregada en l'ofici...

La festa anual dels raiers de Coll de Nargó anirà precedida d'una setmana sencera dedicada a la construcció dels dos rais que baixaran pel Segre en el tram de riu que transcorre paral·lel als Clops de Fígols. Durant tots aquells dies, la plaça de l'Ajuntament serà

un tràfec continu de voluntaris remenant bigues i lligant-les amb redortes de bedoll, com havien fet els seus avantpassats, per tal que els rais resistixin els embats de la navegació. Després encara caldrà muntar les remeres, els suports



**Consell Comarcal de l'Alt Urgell**  
Passeig de Joan Brudieu, 15  
25700 La Seu d'Urgell  
Telèfon: 973 35 31 12  
[www.ccau.cat](http://www.ccau.cat)

que permetran la maniobrabilitat dels dos remes, el davanter i el cuer. I finalment, col·locaran l'estatge per poder penjar-hi el feto amb les coses personals dels raiers.

Coll de Nargó viu la Baixada dels Raiers com una gran festa de poble en què tothom col·labora en la mesura que li és possible. És una celebració que permet realçar un patrimoni cultural immaterial que els nargonins no es volen deixar perdre per res del món. Se senten hereus -i, per tant, dipositaris- del legat rebut de les generacions que els han precedit, gent que va fer del seu ofici una manera de viure i d'entendre el món. La memòria dels raiers és motiu de sa orgull per part de la població de Nargó i solidifica el sentit de pertinença al lloc, de tal manera la identificació de la vila amb el seu passat raier és total. N'és prova el fet que cada any participen en la baixada veïns i veïnes que són nets, besnets i rebesnets de raiers, tots abillats amb la roba típica de l'època i de l'ofici.

Des de l'any 1998, Coll de Nargó disposa d'un espai fix i permanent de divulgació de l'ofici més característic de la vila. Es tracta del Museu dels Raiers, ubicat a l'antiga església del Roser, en ple centre històric. A través d'objectes i d'imatges, s'ofereix als visitants un recorregut pel món del rai, des de la feina dels picadors al bosc fins al retorn dels raiers al poble, sempre a peu, "espartenyent", com deien ells mateixos.

Els rais van deixar de baixar pel Segre quan les carreteres i els camions van esdevenir una competència invencible. Aleshores deixava de tenir sentit la continuïtat d'un mitjà de transport que



havia estat present en el paisatge del Pirineu al llarg de diversos segles. La construcció dels primers embassaments hi va acabar de donar el toc de gràcia. Al mateix temps, s'iniciava un llarg període de silenci, els raiers es feien invisibles i el país semblava haver-los oblidat. Fins que a principis dels anys vuitanta del segle passat es començava a reivindicar l'antic ofici de raier com a part de la història i l'etnografia de munta-

nya. La Pobla de Segur iniciava les baixades de rais festives i, immediatament després, ho feia també Coll de Nargó. Es tractava dels dos nuclis més importants de raiers a Catalunya, un a la conca de la Noguera Pallaresa i l'altre a la conca del Segre. La iniciativa s'estendria de seguida a altres valls de la serralada, tant al Pirineu aragonès com al navarrès. El projecte va anar creixent fins a la constitució de l'Associació Internacional de Raiers, formada per entitats similars de diferents països. El darrer gran pas ha estat la presentació de la candidatura a la declaració de la cultura raiera com a Patrimoni Mundial per part de la UNESCO.

La Baixada dels Raiers de Coll de Nargó és una festa oberta a tothom. Els seus organitzadors ofereixen als visitants la possibilitat de conèixer de prop l'ofici d'uns homes intrèpids que van marcar una època i que van contribuir a cisellar el Nargó d'avui. De raiers ja no en queden, però el seu testimoni persisteix ben viu en la gent que, cada estiu, en reconstrueix la història.

# DEIXA'T ENDUR PEL CORRENT

NO ESPEREU  
QUE L'AIGUA  
VINGUI A  
VOSALTRES,  
ANEU  
VOSALTRES A  
BUSCAR-LA!



OSCAR RODBAG / ARXIU PARC NATURAL DE L'ALT PIRINEU

L'aigua és l'element més important que els éssers humans necessitem per sobreviure, ja que el nostre cos està fet d'un 80% d'aigua. Per això, durant el transcurs de la història, les civilitzacions més antigues s'han creat en llocs on l'aigua abundava: el Nil a l'Àfrica, l'Amazones a Amèrica, el Danubi a Europa i la Noguera Pallaresa al Pallars Sobirà.

En el nostre territori l'aigua es va començar a aprofitar a l'edat mitjana. Al segle XX les empreses van arribar i van crear grans complexos per a tractar l'energia dels rius i llacs.

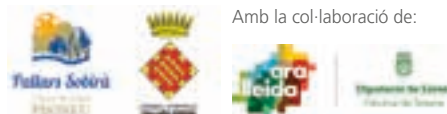
La central hidràulica de Tavascan es va inaugurar l'any 1971. Té la peculiaritat de trobar-se a 500 metres de profunditat dins la muntanya i tenir un dels salts d'aigua més importants d'Europa. Enguany la central compleix el 50è aniversari de la seva creació. Per això, l'Ajuntament de Lladorre i ENDESA han programat actes de celebració que duraran fins a l'estiu de 2022. També s'ha presentat el logotip commemoratiu, s'ha inaugurat el punt de recàrrega de vehicles elèctrics i

s'han reprès les visites a la central, que s'havien deixat de fer per la situació pandèmica.

Podreu endinsar-vos en el món de l'energia hidroelèctrica visitant la central de Tavascan o la serradora i el molí fariner situats a Àreu. Ampliareu els vostres coneixements sobre l'aprofitament de l'aigua seguint la ruta de l'electricificació del Pallars Sobirà.



AJUNTAMENT DE LLADORRE



Amb la col·laboració de:



Oficina comarcal de turisme del  
Consell Comarcal del Pallars Sobirà

Camí de la Cabanera, s/n  
25560 Sort

Tel. 973 621 002

turisme@pallarssobira.cat

turisme.pallarssobira.cat





**SI NO ET VOLS PERDRE RES DEL QUE PASSA A LA COMARCA, CONSULTA LA NOSTRA AGENDA D'ACTIVITATS!****AGOST****Del 4 al 8 // RIALP SUMMER AGILITY COMPETITION**

Rialp. Competició esportiva per a gossos organitzada pel Club d'Agility Ciutat Comtal.

973 620 365  
rialp.run



TURISME PALLARS SOBIRÀ

**Del 6 al 8 // CAMPIONAT D'ESPANYA D'ESLÀLOM OLÍMPIC**

Sort.

973 62 00 10  
riu.sort.cat/

**8 // LA FESTA DE LA SAL**

Gerri de la Sal. Una jornada amb conferències, fira d'artesanía municipal i tallers, entre altres.

973 66 20 40  
baixpallars.ddl.net

**19 i 20 // TERRA ROIA ARTS FESTIVAL**

Vilamur. Espai d'encontre d'artistes contemporanis del Pirineu, i divulgació de l'art local, que reivindica la força i la màgia dels territoris de muntanya.

[www.terraroiaartsfestival.com](http://www.terraroiaartsfestival.com)

**21 i 22 // FIRA DE L'OVELLA I CONCURS DE GOSSOS D'ATURA DEL PALLARS**

Llavorsí. Campionat internacional en què els gossos, acompanyats dels seus

amos, han de demostrar al jurat la seva obediència i habilitat per guiar el ramat d'ovelles.

973 62 20 08  
llavorsi.ddl.net

**21 // FIRA DE BRUIXES I ENCANTADES DEL PALLARS**

Ribera de Cardós. Celebració d'una trobada màgica on es barregen la tradició pagana i la història documentada.

Actes socials com jocs i cercaviles, música "celta" i contacontes; botiguers i paradistes; actes culturals com teatre i escenificacions diverses.

973 62 31 22  
[www.vallcardos.org](http://www.vallcardos.org)

**22 // BALL DE LA MORISCA**

Gerri de la Sal. Ball típic de Gerri que es balla el diumenge de la Festa Major. Es representa la llegenda que envolta aquest ball amb l'ajuda d'en Pep Coll, que en va fer l'adaptació.

973 66 20 40  
baixpallars.ddl.net

**22 // VIA TROBADA AL PORT DE TAVASCAN**

Tavascan. Trobada al port de Tavascan entre veïns de la població catalana i els francesos procedents d'Ustou, amb degustació de productes locals típics de cada població i actuacions musicals. Enguany s'organitza per sisena vegada amb la participació de la gent del territori, el Parc Natural Regional dels Pirineus de l'Ariège i el Parc Natural de l'Alt Pirineu.

973 62 23 35  
[www.gencat.cat/parcs/alt\\_pirineu](http://www.gencat.cat/parcs/alt_pirineu)

**FESTIVAL GASTRONÒMIC DE TAVASCAN "Tasta les nostres muntanyes"**

Trobada de productors del territori amb degustació de productes maridats amb vins i cerveses del Pallars i amb bona música en directe.

973 62 30 00  
[www.tavascan.net](http://www.tavascan.net)

**29 // VIIA TROBADA AL PORT DE BOET**

Àreu. Pujada a peu al port de Boet, a 2.500 m. És una acció de col·laboració entre el Parc Natural de l'Alt Pirineu i el Parc Regional dels Pirineus Ariegeois (França) i un cop s'hagi arribat al destí hi ha previst un intercanvi i degustació de productes locals d'ambdós parcs. També s'hi realitza un mercat en alçada en què es poden comprar aquests productes.

973 62 23 35  
[www.gencat.cat/parcs/alt\\_pirineu](http://www.gencat.cat/parcs/alt_pirineu)  
alins.ddl.net

**SETEMBRE****3 i 5 // SENDERI, FESTIVAL DE SENDERISME DE SORT LA VALL D'ÀSSUA I EL BATLLIU**

Sort. Rutes a peu guiades per a tots els públics a uns preus inferiors als habituals. En paral·lel, s'organitzen activitats per conèixer la cultura i la gastronomia locals.

[bit.ly/3x2WQQm](http://bit.ly/3x2WQQm)

**11 // HOMENATGE AL GENERAL MORAGUES**

Sort. La població de Sort dedica un homenatge al General Moragues, heroi de la guerra de Successió i defensor de la identitat del poble català.

973 62 00 10  
[www.sort.cat](http://www.sort.cat)

**18 i 19 // XIA RIALP MATXICOTS**

Rialp. La cursa Rialp Matxicots transcorre entre els emblemàtics cims de la zona sud del Pallars Sobirà, el Montsent de Pallars i el massís de l'Orri. Quatre traçats i 5 modalitats: la Combinada, de 82 km; la Trail, de 60 km; la Marató, de 45 km; la Mitja, de 22 km; i la Caminada, d'11 km.

973 62 03 65  
[www.rialpmatxicots.cat](http://www.rialpmatxicots.cat)

**Del 25 al 26 // CHEREKKEE RIDER**

RIALP. 5è any de la Cherokee Rider.  
[www.cherokeerider.cat](http://www.cherokeerider.cat)  
647 518 385

# LA BRAMA A BOUMORT DEL CÉRVOL



**La** Reserva Nacional de Caça de Boumort, situada al nord-est del Pallars Jussà, és un dels millors indrets de Catalunya per a gaudir de la fauna salvatge, amb cérvols, isards, cabirols, senglars i grans rapinyaires. És fàcil observar rastres de l'activitat dels cérvols i grups de femelles pasturant o esmunyint-se entre els ma-

tollars. **De mitjans setembre a mitjans octubre el cérvol entra en zel i té lloc la brama, l'espectacle natural més impressionant de la natura al Prepireneu.** A trenc d'alba i als capvespres, pels barrancs de Boumort ressonen els brams dels mascles, intentant atreure femelles cap als seus harems.



Epicentre,  
centre de visitants del Geoparc.  
Passeig del Vall, 13  
25620 Tremp  
973 65 34 70  
[epicentre@pallarsjussa.cat](mailto:epicentre@pallarsjussa.cat)  
[www.pallarsjussa.net/ca/epicentre](http://www.pallarsjussa.net/ca/epicentre)



Hi ha dues possibilitats per a visitar la Reserva en època de brama: la **visita guiada**, per a la qual es reserva un sector al qual només poden accedir les empreses de guiatge autoritzades, i la **visita lliure**, per a la qual s'estableixen quatre rutes recomanades amb els seus corresponents punts d'interès.

El sector reservat per a visites guiades romandrà tancat al públic en general entre mitjans setembre i mitjans

d'octubre. Aquesta mesura pretén fomentar les visites guiades, les quals tenen un major valor afegit per a l'usuari, i alhora evitar la massificació.

Per tal de gaudir de la visita de Boumort, sigui o no en època de brama, es recomana contractar les empreses que ofereixen activitats concertades mitjançant guies autoritzats, tota la informació es troba disponible al web: [www.pallarsjussa.net/Pdfs/brama.pdf](http://www.pallarsjussa.net/Pdfs/brama.pdf)

Per als usuaris que vulguin visitar la Reserva pel seu compte, s'estableixen quatre rutes recomanades per a recórrer en vehicle 4x4. En cada una d'aquestes rutes s'identifiquen punts d'interès (punts d'observació, miradors, fonts, àrees d'esbarjo...), que en conjunt són força representatius del paisatge de la Reserva i en alguns casos són adequats per a escoltar o observar el fenomen de la brama.

La RNC de Boumort ha editat un fullet informatiu que explica totes aquestes novetats. El trobareu, conjuntament amb altra informació de la brama, a la web turística del Consell Comarcal del Pallars Jussà.

[www.pallarsjussa.net/boumort](http://www.pallarsjussa.net/boumort)

I a l'oficina de turisme de l'Epícentre, el centre de visitants del Pallars Jussà.

Tel. 973 653 470

## ATENEU COOPERATIU DE L'ALT PIRINEU I ARAN

**Visibilització al territori**

**Eines i recursos per a prescriptors**

**Accions de difusió i acompanyament de la continuïtat empresarial**

**Suport a la creació i desenvolupament**

**Actuacions al món educatiu**

**Promoció de la fórmula cooperativa**

CCAR: [mclarre@ccar.ddi.net](mailto:mclarre@ccar.ddi.net) - 973 69 03 53

CCAU: [empresa@alturgell.cat](mailto:empresa@alturgell.cat) - 973 35 57 88

CCC: [ateneu@cerdanya.org](mailto:ateneu@cerdanya.org) - 972 88 48 84

CCPJ: [dengo@pallarsjussa.cat](mailto:dengo@pallarsjussa.cat) - 973 65 01 87

CCPS: [apalau@pallarssobira.cat](mailto:apalau@pallarssobira.cat) - 973 62 01 07

CGA: [promeco@aran.org](mailto:promeco@aran.org) - 973 64 18 01

# LA SEU D'URGELL QUE COMENCI L'ESPECTACLE!

S' aixeca el teló i la Seu d'Urgell es converteix en escenari de multitud d'ofertes culturals per presenciar i en algunes s'hi pot participar. La inquietud dels urgellencs, les seves aspiracions de futur i la conservació de les seves arrels són presents a la vida cultural de la ciutat durant tot l'any, però especialment als mesos d'estiu.

## PASSIN I VEGIN

La programació cultural per aquest estiu a la ciutat compta amb 53 propostes diferents per a públics de totes les edats. Amb la intenció de tornar a una "semi-normalitat" i seguint sempre totes les mesures de seguretat, l'agenda d'activitats programades us convida a gaudir de l'estiu endinsant-vos en les arrels, cultura, festes i tradicions més singulars i alhora amb els espectacles més actuals. Concerts, teatre, exposicions, circ, cinema... Aquest estiu l'oferta és molt variada: concert familiar Reggae per Xics a càrrec de The Penguins; teatre 'Bona gent', de Quim Masferrer; cicle de jazz, Dilluns, diJazz, dimecres: exposicions d'en Perico Pastor o Súper López, entre altres.

[www.entrades.codetickets.com](http://www.entrades.codetickets.com)





### PRIMER ACTE

Tradicions centenàries que es van repetint any rere any. El millor exemple d'aquestes tradicions són les festes majors dels pobles. Escenari de les vivències i experiències que els seus hereus han mantingut en el temps i ara podem conèixer. El ball cerdà de la Seu d'Urgell, amb més de 200 anys d'història i Element Festiu Patrimonial d'Interès Nacional n'és el millor exemple. Un ball de festeig on es feien públiques moltes parelles. El darrer diumenge d'agost s'omple la plaça dels balladors que mantenen viva aquesta tradició.



Turisme de la Seu d'Urgell  
C/ Major, 8  
25700 La Seu d'Urgell  
Tel. 973 351 511  
info@turismeseu.com  
www.turismeseu.com



www.escaperoomcitylaseu.cat  
agenda.laseu.cat/insomni

### SEGON ACTE

Insomni, un programa d'activitats d'oci alternatiu per a joves que aglutina moltes i diverses disciplines com l'art, el benestar personal, el teatre, la música, la història, l'art, el joc... 28 propostes entre les quals l'ESCAPE ROOM CITY LA SEU presenta la seva segona gimcana que podreu realitzar per al vostre compte per conèixer la ciutat amb un fil conductor que us portarà d'una fita a una altra per aconseguir un objectiu final. Descobreix-les a:

### TERCER ACTE

FeMAP: un dels festivals que té lloc al Pirineu i ens obre les portes durant els mesos d'estiu. El Festival de Música Antiga dels Pirineus, enguany celebra la seva 10a edició.

Compta amb la participació de 20 grups i solistes de prestigi, 48 concerts que es realitzen en 33 municipis del Pirineu en espais singulars i amb molta història. El FeMAP, no només se centra en la música i en apropar els artistes de diversos països d'Europa al Pirineu, sinó que també aposta pel patrimoni local i la natura pirinenca oferint visites guiades, degustacions o activitats culturals incloses amb el preu de l'entrada. I sense oblidar la part més social del festival de la mà del FeMAP social, que acosta la música antiga a les persones més vulnerables. Per altra banda, també ofereix paquets turístics que combinen les entrades dels diferents concerts del festival amb allotjament.

www.femap.cat

### NO ABAIXEU EL TELÓ

Sense haver gaudit d'alguna de les propostes que trobareu tant a la Seu d'Urgell com a la seva comarca.

A l'Alt Urgell hi ha tanta oferta com la que el visitant inquiet desitgi contemplar. Només cal que esteu atents, la Seu d'Urgell us sorprendrà!

Com veieu l'espectacle està assegurat i de ben segur n'hi ha més d'un per tu. No te'ls perdís!

**Que comenci l'acció!**

S'aplicarà la normativa Covid vigent en cada moment.

# FESTIVALS DE SENDERISME DELS PIRINEUS 6A EDICIÓ

El Festival de Senderisme dels Pirineus arriben enguany a la sisena edició amb un rècord de 13 esdeveniments programats de maig a octubre, habitualment els caps de setmana, dels quals 4 s'ofereixen per primer cop. A més, s'estendran, també primera vegada, a les 11 comarques que integren la Marca Turística Pirineus.

Una altra de les novetats d'enguany serà la possibilitat que les persones que participin en algun dels festivals i publiquin fotos a les xarxes socials amb l'etiqueta #FSP2021 puguin participar en un concurs. El premi serà un cap de setmana per a dues persones amb allotjament i activitat de senderisme inclosos.

## QUÈ ÉS UN FESTIVAL DE SENDERISME?

Amb una durada d'entre dos i set dies, els festivals ofereixen rutes guiades a peu per a tota classe de públics i a uns preus inferiors als habituals. Són, per tant, una oportunitat excel·lent per gaudir dels serveis de guies locals que ens aniran descobrint la cara més real, autèntica i sovint desconeguda de diversos racons dels Pirineus. Aquests esdeveniments ajuden a promocionar un territori des de múltiples punts de vista i tenen les



rutes guiades a peu com a fil conductor. A diferència de les fires turístiques, que se solen celebrar en un recinte o pavelló, els festivals estan descentralitzats. Així, les activitats es reparteixen pels diversos indrets del territori que acull cada festival, incloent-hi espais naturals d'alt valor, com ara 6 parcs naturals i l'únic parc nacional de Catalunya. Aquests esdeveniments s'inspiren en els walking festivals dels paï-

sos centreeuropeus, on estan molt consolidats, sobretot al Regne Unit. Les Illes Canàries també acumulen ja diverses edicions de festivals similars.

## QUI PROMOU ELS FSP? BREU RESUM HISTÒRIC

L'Institut per al Desenvolupament i la Promoció de l'Alt Pirineu i Aran (IDAPA), a través de la Taula de Camins, és l'organisme públic que coordina i fa promoció conjunta dels festivals pirinencs, procurant que els esdeveniments compleixin uns criteris comuns (definitos amb els organitzadors particulars de cadascun dels festivals).

L>IDAPA compta amb el suport de la Marca Turística Pirineus, el Patronat de Turisme Ara Lleida, el Patronat de Turisme Costa Brava Girona i la Diputació de Barcelona.



Institut per al Desenvolupament  
i la Promoció de l'Alt Pirineu i Aran  
Passatge de l'Alsina, 3  
25700 La Seu d'Urgell  
Tel. 973 35 55 52  
[www.idapa.cat](http://www.idapa.cat)  
[www.sompirineu.cat](http://www.sompirineu.cat)

## FESTIVALS DE SENDERISME

### Festival Camina el Berguedà

14-16 de maig

### Lo Festival de Senderisme de la Conca Dellà

21 - 23 de maig

### Garrotxa Volcanic Walking

28 - 30 de maig

### Cerdanya Happy Walking

10 - 13 de juny

### Festival Camina Pirineus Alt Urgell

23 - 27 de juny

### Val d'Aran Walking Festival

28 juny - 4 de juliol

### Festival de Senderisme Vall Fosca-Pirineus

15 - 18 de juliol

### Summit Val d'Aran Festival

23 - 29 d'agost

### Senderi-Festival Senderisme de Sort, la Vall d'Àssua i el Batlliu

3 - 5 de setembre

### Festival de Senderisme del Solsonès

18 - 19 de setembre

### Alt Empordà Sea Walking

24 - 26 de setembre

### Ripollès Discovery Walking

1 - 3 d'octubre

### Vall de Boí Trek Festival

9 - 12 d'octubre



La 1a edició dels FSP (any 2016) va aplegar 4 festivals, la 2a edició van ser 6 festivals, la 3a edició es va passar a 8 festivals, la 4a edició a 11 festivals, la 5a edició a 11, si bé 3 festivals es van cancel·lar a conseqüència de la crisi sanitària i enguany seran 13.

Amb l'augment del nombre de festivals, també creix l'afluència de públic. Així, l'any 2016 van participar 600 persones, el 2017 es va arribar als 800 visitants, el 2018 es van assolir els 1.365 visitants, l'any 2019 van ser 2.317 visitants i l'any passat van ser 1.130 visitants.

### ELS TRETS CARACTERÍSTICS A DESTACAR DELS FSP

El senderisme com a eix central. L'objectiu comú és promoure el senderisme com una activitat d'oci saludable que permet descobrir el fascinant paisatge pirinenc, un valuós patrimoni natural i cultural, i un territori viu i autèntic, ric amb tradicions.

### AMB GUIES INTÈRPRETS LOCALS

Guies locals, que coneixen molt bé el patrimoni pirinenc, acompanyaran els senderistes durant les rutes

a peu. Els visitants viuran així una experiència més enriquidora i descobriran la cara més autèntica dels Pirineus.

Tots els públics hi són benvinguts. Els festivals ofereixen activitats per a famílies i gent gran (per camins senzills i paisatges bucòlics) i propostes més exigents físicament (per paisatges d'alta muntanya). També hi ha alguna ruta per a persones amb mobilitat reduïda.

### ELS PRODUCTES LOCALS, UN GRAN VALOR AFEGIT

A més de les rutes, s'organitzen àpats i tastets basats en productes locals. Degustacions delicioses que permeten conèixer i gaudir de formatges, embotits, carns, dolços, mels, cerveses, vins i molts altres productes de la gastronomia pirinenca.

### ACTIVITATS I RUTES CULTURALS

Als festivals no només s'hi camina. En paral·lel, s'ofereixen activitats per descobrir l'enorme riquesa cultural dels Pirineus. Visites a museus, concerts, espectacles de dansa, presentacions de llibres, exposicions, tallers, jornades tècniques... són algunes de les propostes culturals.

# 10È MOSTREMP

CINEMA RURAL AL PALLARS | 18-22 D'AGOST DE 2021

La Mostra de Cinema Rural Mostremp realça el cinema rural des d'un espai rural. Aquest festival és una iniciativa de l'Associació Amics del Cinema de Tremp amb el suport de l'Ajuntament de Tremp.

Mostremp neix com un concurs de curtsmetratges delimitats únicament per una temàtica rural i una durada de menys de 20 minuts. Tots els formats digitals són acceptats així com la modalitat de film (documental, animació, ficció...) i el llenguatge cinematogràfic emprat (cinema mut, blanc i negre, stop motion...).

L'edició de 2021 tindrà una durada de cinc dies, del 18 al 22 d'agost. L'espai central del festival és el cinema La Lira de Tremp, però no hi faltaran, com en les edicions anteriors, la participació d'altres poblacions en el Mostremp sobre rodes, l'aposta itinerant per atansar el cinema arreu de la comarca.

Com en les darreres edicions, no hi faltaran el Photorural, establint-se com una iniciativa que reivindica la ruralitat a través de la fotografia.

## 10A EDICIÓ

La desena edició seguirà el format de l'any passat, garantint la seguretat i la higiene davant la Covid-19. Per començar a escalfar motors, el dimarts 17 d'agost, s'inaugurarà l'exposició de fotografia al carrer Autèntics. Cartells de Cine, organitzada per l'Associació de Fotografia del Pallars.

Una acció teatral, a càrrec de la companyia A Galet donarà el tret de sortida al festival, seguida de la projecció

## AGENDA

### Dimarts 17 d'agost

**18.30 h //** Inauguració Exposició al Carrer 'Autèntics. Cartells de Cine', realitzada per l'Associació de Fotografia del Pallars.

### Dimecres 18 d'agost

**19.00 h //** A la Lira. Actuació preinauguració grup de teatre A Galet.  
**19.30 h //** A la Lira. Inauguració del Festival. Presentat per Ferran Castells i Magda Borrell.  
**20.00 h //** A la Lira. Projecció film 'Almost Ghosts'.

### Dijous 19 d'agost

**11.30 h i 17.00 h //** A la Rambla Dr. Pearson. Activitat lúdica: Fotografia Minutera.  
**19.00 h //** A la Lira. Sessió Pallars, Ribagorça & Geoparc. Especial 10 anys de Cinema als Pallars i Ribagorça.

### Divendres 20 d'agost

**11.00 h //** Al carrer Barcelona. Gimcana Infantil La Casa del Sol Naixent.  
**18.00 h //** Al carrer Barcelona. Taller: Desoris: com fer un videoclip.  
**20.00 h //** A la Lira. Sessió oficial 01.  
**22.30 h //** A la placeta de l'Església. Espectacle nocturn: Maquinitas. Espectacle llum i so.

### Dissabte 21 d'agost

**11.30 h //** A la Lira. Masterclass: José Luis Alcaine - Maestro de la luz.  
**11.30 h i 18.00 //** Al carrer Barcelona. Espectacle Infantil: L'Oníric Món de Dins.  
**17.00 h //** A la Lira. Sessió Juvenil Víctor del Val.  
**19.00 h //** A la Lira. Sessió Oficial 02.  
**21.00 h //** A la Lira. Lliurament de Premis.  
**22.00 h //** Al pati de l'escola Valldeflors. Festa del Cinema: Sopar + Jukebox Gumbo + Concert de Lozano y Los Frentes Abiertos.

### Diumenge 20 d'agost

**12.00 h //** A la Lira. Sessió Finestra Actualitat.  
**19.00 h //** A la Lira. Sessió Comiat. Documental Camí d'Arreu d'Aleix Gallardet.

inaugural. Es projectaran 12 curtsmetratges, de temàtica rural, a la secció oficial a concurs. Les projeccions s'agruparan en dues sessions que es realitzaran el divendres i el dissabte.

La Secció Pallars & Ribagorça & Geoparc, formada per curtsmetratges rodats al territori Geoparc Orígens, es projectarà el dijous i comptarà amb 3 curts.

A les seccions Infantil i a la Juvenil (premi Víctor del Val) es projectaran curtsmetratges realitzats per les 4 escoles de la comarca així com centres educatius de secundària.

El Mostremp traspasarà les portes de la Lira i sortirà al carrer. Dissabte amb la Festa del Cinema al Pati de l'Escola Valldeflors coorganitzada amb l'Associació de Comerciants de Tremp i música en directe amb Lozano y Los Frentes Abiertos. També hi haurà tallers i espectacles pels diferents públics, espectacles de llum i so, espectacles infantils o la gimcana infantil de la Casa del Sol Naixent, entre d'altres.

Per finalitzar el festival, el diumenge recuperem la tradicional secció Finestra d'Actualitat i posteriorment lliurarem els premis i gaudirem de la projecció del documental de comiat, Camí d'Arreu d'Aleix Gallardet.



Mostremp

[www.facebook.com/mostremp](https://www.facebook.com/mostremp)

Twitter: @mostremp

Instagram: @mostremp

[info@mostremp.cat](mailto:info@mostremp.cat)

[www.mostremp.cat](http://www.mostremp.cat)





**10<sup>è</sup>**

**MOSTREMP**

**CINEMA RURAL AL PALLARS  
TREMP, DEL 18 AL 22 D'AGOST**

# ARAVELL GOLF SUMMER 2021

## Concerts Acústics

### 27/06 SUMMER MEDLEY

17:00H Sessió DJ MUNCH

### 05/08 NIT MELÒDICA

20:00H Paula

### 12/08 NIT DE FOLK

20:00H Adeline

### 19/08 SUMMER LOVE SONGS

20:00H Paula

### 26/08 NIT DE ROCK

20:00H Madame Mustash

## Cinema Sota Les Estrelles

### 04/07 GORRIÓN ROJO

Chill out 20:00H, pel·lícula 22:00H

### 11/07 VACACIONES EN ROMA

Chill out 20:00H, pel·lícula 22:00H

### 18/07 EVEREST

Chill out 20:00H, pel·lícula 22:00H

## FESTA D'ESTIU 27 JUNY



Entrades a la venta a [www.aravellgolfclub.com](http://www.aravellgolfclub.com)

Avinguda del Cadí, 2, 25712 - Aravell - Lleida - l'Alt Urgell - Catalunya  
+ 34 973 36 00 66 [secretaria@aravellgolfclub.com](mailto:secretaria@aravellgolfclub.com)



# ES REPRÈN EL CICLE DE SOLISTES ALTA RIBAGORÇA

El Consell Comarcal de l'Alta Ribagorça ha decidit reprendre el cicle de Solistes Alta Ribagorça, aturat l'any passat a causa de la pandèmia. Enguany arriba a la 27a edició amb la voluntat d'omplir de música i cultura els municipis de la comarca. El cicle Solistes Alta Ribagorça compta amb propostes musicals que combinen les cançons versionades en acústic, obres clàssiques i versions populars.

Del 14 al 28 d'agost, a l'Alta Ribagorça s'oferiran tres concerts amb propostes de petit format i aforament reduït, buscant com sempre la calidesa de les nits d'estiu i la proximitat amb la música en directe i els músics. La nova proposta se centra en tres solistes de gran valor que oferiran concerts de folk-fusió, música tradicional i música acústica en els escenaris escollits de Sant Climent de Vilaller, l'exterior de Sant Feliu de Barruera i l'església vella del Pont de Suert.

Segons la presidenta del Consell Comarcal de l'Alta Ribagorça, Maria José Erta, l'activitat musical ha de tornar a guanyar presència a casa nostra per gaudir

27a EDICIÓ CICLE DE CONCERTS  
**SOLISTES**  
ALTA RIBAGORÇA  
AGOST 2023

**14** d'AGOST a les 20 h  
Església Sant Climent de Vilaller  
JOCEM (Jove Orquestra de Cambra del Masnou)  
Obres clàssiques, actuals i alguna sorpresa

**20** d'AGOST a les 20 h  
Exterior església de Sant Feliu de Barruera  
FILFERRO TRIO  
Cançons versionades en acústic i en català

**28** d'AGOST a les 20 h  
Església Vella del Pont de Suert  
BRIAN CAFFREY TRIO  
Cançons originals i versions populars

novament de la cultura, que tant ens ha estat privada en l'últim any. La bona salut del programa cultural Solistes es basa en l'èxit de combinar el binomi música i patrimoni.

El cicle s'iniciarà el pròxim 14 d'agost a Vilaller amb la **Jove Orquestra de Cambra del Masnou (JOCEM)** que oferirà a

les 20 hores un concert ideal per gaudir-ne en família amb obres clàssiques, actuals i alguna sorpresa, combinant la bona música i el bon humor. La propera cita serà el 20 d'agost amb el grup **Filferro Trio**, un duet que versiona els grans clàssics de la història del pop i el rock a Barruera. Finalment el músic irlandès, nascut a Dublín, **Brian Caffrey**, tancarà el cicle acompanyat dels músics Alex Gaspa (Barcelona), percussions i Jean Paul Dupeyron (París), pedal steel i guitarres a l'església vella del Pont de Suert.

Tots els concerts es realitzen a les 20 hores, són gratuïts i amb aforament limitat per aquells que siguin en interiors d'edificis. Aquesta acció compta amb la col·laboració econòmica de la Diputació de Lleida i el Patronat intercomarcal de Turisme "Terres de Lleida", així com l'Institut d'Estudis Ilerdencs dins el pla de promoció de la cultura.



Consell Comarcal de l'Alta Ribagorça  
Avinguda Victoriano Muñoz, 48  
25520 El Pont de Suert  
Tel. +34 973 690 353  
Fax: +34 973 690 575  
consell@ccar.ddl.net  
www.altaribagorça.cat

# Els teus assessors de confiança



[www.addwill.eu](http://www.addwill.eu)



Passeig Sant Gervasi 27, 08022 // **Barcelona**

[barcelona@addwill.eu](mailto:barcelona@addwill.eu)

+ 34 93 238 50 08

C. Claudio Coello, 20, 3º Izq. 28001 // **Madrid**

[madrid@addwill.eu](mailto:madrid@addwill.eu)

+ 34 93 238 50 08

C. Prat de la Creu nº 77, AD500 // **Andorra la Vella**

[andorra@addwill.eu](mailto:andorra@addwill.eu)

+376 833 333 | +376 813 234

**add  
will**  
Your vision, our challenge

# LA VALL FOSCA L'ENERGIA DELS PIRINEUS A L'ABAST DE TOTHOM

L'AVENTURA COMENÇA PUJANT AMB TELEFÈRIC FINS AL PARC NACIONAL D'AIGÜESTORTES I ESTANY DE SANT MAURICI, A TRAVÉS DE LA SEVA ENTRADA PER LA VALL FOSCA. I UNA VEGADA ARRIBATS A DALT, COMENÇA L'ESPECTACLE DE SENSACIONS I EMOCIONS



JORDI TUTUSAUS

**E**l Parc Nacional d'Aigüestortes i Estany de Sant Maurici, únic a Catalunya i des del 2018 destinació Starlight per la UNESCO per la qualitat del cel nocturn, compta amb una entrada també única pel Pallars Jussà. Des de la Vall Fosca s'accedeix amb telefèric a més de 2000 m, sense cap esforç durant els mesos de juliol, agost i setembre. I des d'aquest any es poden comprar els bitllets en línia al web [www.vallfosca.net](http://www.vallfosca.net).

Una vegada a dalt, tenim moltes opcions: des de quedar-nos per l'entorn d'Estany Gento passejant i anar a prendre alguna cosa a la terrassa-mirador del bar fins a enfilarse qualsevol de les rutes que ens porten a descobrir alguns dels prop de 30 estanys que formen aquesta zona.

Els camins de la zona ens transporten a una altra època, a principis del segle xx, quan es van fer els treballs de connexió d'una part dels estanys per construir la primera central hidroelèctrica que utilitza la força de l'aigua per generar



JORDI TUTUSAUS

electricitat. Observem les preses perfectament construïdes amb la pedra més predominant a la zona, el granit; antics edificis; vies de tren, o el refugi de Colomina, on vivia Keller, l'enginyer suís que dirigia les obres de connexió dels estanys. Una visita obligada al Museu Hidroelèctric de Capdella ens ajudarà a conèixer millor aquesta part de la història de la Vall, i on podrem veure la primera central que encara avui està en funcionament, les canoades, l'antiga via del funicular, etc. A més, aquest any també hi podem

visitar l'exposició 'Els pescadors de muntanya', la primera mostra sobre la pesca a l'Alt Pirineu i l'Aran, que es podrà visitar fins al 31 d'agost. El paisatge de la capçalera de la Vall també ens recorda que fa uns cinquanta mil anys aquesta zona havia estat una glacera, i per això avui tenim aquest paisatge dels estanys tan espectacular i per això també avui som part del Geoparc Mundial de la UNESCO Conca de Tremp-Montsec. I si no fem soroll i observem l'entorn, podem descobrir algun isard que domina les parts més altes de les muntanyes, i que ràpidament s'escapoleix davant de qualsevol presència forastera.



**Ajuntament de la Torre de Capdella**  
Plaça de l'Ajuntament, 1  
25515 La Torre de Capdella  
973 663 001  
973 663 092  
[www.vallfosca.net](http://www.vallfosca.net)  
[www.torredecapdella.org](http://www.torredecapdella.org)



**Neologic**  
*energía*

**Tienes una empresa?**

**Quieres ahorrar luz?**

**Quieres consumir  
energía verde?**

**Haznos llegar la  
última factura de luz  
y en 48 horas tienes  
la comparativa con  
un gran ahorro!!**



**Somos expertos en  
placas solares para  
empresas y casas:**

- No pagas ni proyecto, ni instalación, ni las placas!!
- Ahorra un 30% en el recibo de la luz con placas de autoconsumo.
- Garantía 25 años.

***Hazte sostenible!***

**Llama al 689 555 427 y ahorra!!!**

Con la colaboración de:



# CAVES

# BYRRH

VISITES ESPECTACULARS AL COR  
D'UN INDRET UNIC I IMPRESSIONANT !



US ESPEREM PER VISITAR UN DELS INDRETS MÉS EMBLEMÀTICS DE CATALUNYA NORD

AMB LA BOTA DE ROURE  
MÉS GRAND DEL MÓN  
1 000 200 LITRES

VISITAR LES CAVES BYRRH, ES DESCOBRIR LA HISTORIA D'UNA DE LES  
MÉS GRANS EMPRESES DEL MÓN DEL SEGLE PASSAT !

 APARCAMENT GRATUÏT

TUÏR - THUIR



04.68.53.45.86 - [www.caves-byrrh.fr](http://www.caves-byrrh.fr)



Amb la presentació d'aquest cupó a les taquilles de les Caves Byrrh :

• 1 euro de reducció per la visita descoberta lliura : 4,5 euros.

• 2 euros de reducció per la visita so i llum\* : 6,5 euros.

\* Reserva obligatòria per aquesta visita al 04 68 53 45 86

# SANT PAU DE SEGÚRIES

## RUTA DE FONTS



La via romana del Capsacosta havia estat l'única via de pas existent entre l'Empordà i els Pirineus. Sembla ser que podria tractar-se d'un brançal secundari de la Via Augusta, que cobria el trajecte entre Besalú i Coll d'Ares. L'únic tram que s'ha conservat, transcorre entre Sant Pau de Segúries i la Vall de Bianya, amb una longitud de 8 km.

Hi ha diverses parts de la calçada a on encara és ben apreciable la forma de construcció, els trenca-aigües, i la manera de fer el traçat per tal de guanyar el desnivell. Fins no fa pas massa anys, era el camí més curt per anar de la Vall de Camprodon fins a la Garrotxa i era utilitzat per la gent que treballava els camps, i per tots els que anaven als diferents mercats, com a via de càrrega i de traguers.



### FONT DE L'ARÇ

La font de l'Arç era inicialment un rebossador d'aigua a on la gent que es desplaçava per la Via Romana es parava per a beure i abeurar també els animals. Amb el pas del temps i la construcció de cases de pagès a tocar del nucli de Sant Pau de Segúries, servia també com a dipòsit d'aigua i les abastia. Es troba estratègicament situada entre l'Hostal de dalt, que era un hostal de parada per a fer-hi estada i Els Hostalets que feia la mateixa funció però ja dins la Vall de Bianya.

Finalment, va acabar essent una font per al consum humà i a començaments dels anys 2000, es va arreglar amb pedra, amb la construcció d'un espai per a fer foc, una taula i bancs de pedra i es va millorar l'entorn per tal de que els visitants en poguessin gaudir.



Ajuntament de Sant Pau de Segúries

C/Guàrdia, 11

17864 Sant Pau de Segúries

972 747 005

[ajuntament@santpaseguries.cat](mailto:ajuntament@santpaseguries.cat)

[www.santpaseguries.cat](http://www.santpaseguries.cat)

Fotos: Boi



## FONT DE LA PUDA

Històricament, tota la gent que treballava els camps des de Sant Joan de les Abadesses a Sant Pau de Segúries, acudien a la Font de la Puda per tal d'abeurar i a més perquè tenia fama de ser una font d'aigües medicinals, ja que al ser aigües sulfuroses, es creia que milloraven alguns mals, al·lèrgies primaverals, estomacals i d'altres. Es troba situada en un petit congost a dintre del que es coneix com el Bac del Callís i el que abans era un simple brollador. Ha estat objecte de restauració durant l'any 2014 i és un indret de singular bellesa tant a l'estiu com a l'hivern.

## LA FONT FRESCA

Aquesta ha estat recuperada gràcies a l'actuació d'un grup de veïns que voluntàriament i



amb el suport de l'Ajuntament de Sant Pau han volgut posar la Font Fresca, de la que ja se'n tenia coneixement de la seva existència fa molts anys, com a punt d'anada dels senderistes que visiten la vila. Aquesta font es troba en l'itinerari d'accés al Puigsacreu i, és de les que sempre hi brolla aigua, tot i les èpoques de poques pluges.

## FONT DEL MIG I FONT DEL CAMÍ

Al bell mig de la majestuosa fageda de Can Mic hi trobem aquestes dues fonts, recuperades recentment i que suposen altres espais d'interès en el recorregut per l'entorn natural de Sant Pau de Segúries.

PUBLICITAT

**Vols gaudir d'una experiència inoblidable?**

Can Pastoret és una masia de munyanya dedicada a la producció agrícola i ramadera ecològica, la gestió forestal i l'ecoturisme.

Gaudeix dels paisatges del Parc Natural de les Capçaleres del Ter i del Freser, del massís del Canigó i els contraforts de l'Alta Garrotxa.

Visita'ns a Molló i descobreix els valors de la vida al Pirineu.

**VIU EL PIRINEU**  
Vine a conèixer els secrets de la ramaderia i l'agricultura tradicional de mustanyà. **Descobreix el dia a dia** del bestiar i la transhumància, la producció de la trumfa de la Vall de Camprodon, la conservació del paisatge i els valors naturals del nostre territori. **Gaudeix** d'un entorn incomparable i tasta els nostres productes ecològics i de proximitat. **Viu** una experiència rural autèntica.

**EXPERIÈNCIES**

- Visites guiades a l'explotació i el seu entorn.
- Tast guiat de productes propis i locals.
- Taller i activitats per a tota la família.

**Mas Can Pastoret**  
Veïnat de Ginertosa  
Molló, el Ripollès  
visita@canpastoret.com  
699 349 658  
<https://goo.gl/maps/WLbey3BtD0KKBxwA9>

Més informació i reserves  
[www.canpastoret.com](http://www.canpastoret.com)

**Visita'ns i tasta les carns més autèntiques del Pirineu!**



# Fira Europea del Formatge

CENTRE DE LA VILA | RIPOLL

**25 i 26**  
**SETEMBRE**  
**2021**

**Del productor  
al consumidor**

**TASTA LA HISTÒRIA  
DE CADA FORMATGE**



## PARTICIPANTS

**FORMATGES DEL RIPOLLÈS:**  
ROURA SOLER, MUUU BEEE, PALOU,  
PUJOL ORRA, MAS EL LLADRÉ

**FORMATGES EUROPEUS:**  
DO IDIAZÁBAL, DO QUESOS DE SERRADA,  
DO MAO-MENORCA, DOP TORTA  
DEL CASAR, DOP BEIRA BAJA,  
DOP NISA, DO FLOR DE GUIA I  
QUESOS DE VILLALUENGA  
**CERVESA MINERA I D.O. EMPORDÀ**

## HORARIS



**Dissabte 25:**  
DE 10.00 A 20.00H: VENDA I DEGUSTACIÓ  
**SHOW COOKING**

**Diumenge 26:**  
DE 10.00 A 20.00H: VENDA I DEGUSTACIÓ  
**AL MATÍ:**  
**VERMUT FORMATGER**

### ***I moltes activitats més:***

SHOW COOKING A CÀRREC D'UN XEF RECONEGUT  
MENÚS ESPECIALS ALS RESTAURANTS ADHERITS  
TRENET TURÍSTIC DURANT ELS DIES DE LA FIRA  
ACTIVITATS PER LA MAINADA  
VISITA A LA FORMATGERIA

AVÍS: A CAUSA DE LA SITUACIÓ DE LA COVID19, ELS HORARIS I  
ACTIVITATS PODEN ESTAR SUBJECTES A POSSIBLES MODIFICACIONS

**MÉS INFORMACIÓ:**  
[projeccioeconomica@ajripoll.cat](mailto:projeccioeconomica@ajripoll.cat)

***T'esperem!***



PÀRQUING  
GRATUÏT

ESPAIGIRONES.COM

SALT · GIRONA  
AP7 · SORTIDA 7

# > L'ESPAI INFINIT

EN MODA  
I EMOCIONS



 **espai  
GIRONÈS**

>> MÉS DE 130 BOTIGUES I RESTAURANTS



# BENVINGUTS

A LA VOSTRA

# CATALUNYA

→ FAMÍLIA GARAU ←



ARA, COM SEMPRE,  
**UN LLOC FET A MIDA.**

