

# sortida >>

PER CATALUNYA I ANDORRA



CAMPRODON  
**TOT L'ANY**



AJUNTAMENT DE  
CAMPRODON

REVISTA DE PROMOCIÓ TURÍSTICA I CULTURAL

NÚM. 38 OCTUBRE - NOVEMBRE DE 2019 **EXEMPLAR GRATUÏT** L

# X FIRA DE LA CARBASSA



20 OCTUBRE

SANT JOAN DE LES ABADESSES

Organitza:



Carabassares  
Sant Joan de les Abadeses

Col·laboren:



AJUNTAMENT DE  
LA BARONIAL VILA  
DE SANT JOAN DE  
LES ABADESSES

salvat



Diputació de Girona



PROGRAMA

Els colors de la tardor obren un escenari atractiu i divers per planificar sortides a diferents punts en un gran territori definit per Catalunya, Catalunya Nord i Andorra. És una època adequada per gaudir de diferents indrets per fer una sortida curta o estar-hi uns dies. Les ofertes culturals són ben interessants, exposicions,

visites guiades, espectacles i també la gastronomia, atès que la tardor obre un ventall de gustos culinaris extraordinaris. També és, en aquest període quan es manifesten, com un atractiu especial, les diferents fires que s'organitzen arreu, desitgem que gaudiu de la tardor amb les propostes que us presentem a SORTIDA.

Difusió

A totes les comarques de Catalunya, Catalunya Nord i Principat d'Andorra.

Distribució

Més de 2000 punts de recollida repartits en les comarques de Catalunya i Andorra.

Editors

iTram Comunicació  
Colònia Santa Maria  
Ctra. C-17 km 91,5  
17500 Ripoll  
Tel. 972 70 21 12  
Fax: 972 71 41 60  
[info@itramcomunicacio.com](mailto:info@itramcomunicacio.com)

Promarts SA

Av. del Príncep Benlloch, 24  
AD 200 Encamp  
00376 73 11 11  
00376 364 154  
[aferraz@cadenapirenaica.com](mailto:aferraz@cadenapirenaica.com)

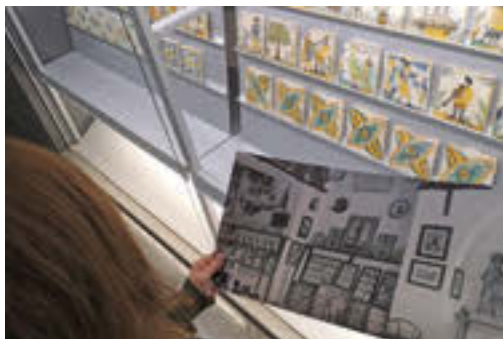
ETV Comunicació Grup

C/ Verge de Guadalupe, 28-30  
08950 Esplugues de Llobregat  
Tel. 933 729 100  
[cs@etv.cat](mailto:cs@etv.cat)  
[www.etv.cat](http://www.etv.cat)

Edició

20.000 exemplars  
Direcció editorial: Francesc Rubió,  
Antoni Ferraz i Frederic Cano  
Direcció: Francesc Rubió  
Redacció: Judith Espert, Laura Segur,  
Guillem Sánchez, Albert Güell, Xevi  
Pujol, Maria Martos i Núria Gómez  
Correcció: Judith Espert  
Fotografia: Josep Ma Buxassas i  
Eudald Teixidor  
Disseny i maquetació: Eudald Tutllo  
Publicitat: Manoli Santoro i Maria  
Martos  
Impressió: Indugraf Offset SA

DIPÒSIT LEGAL: GI.1612-2013



RIPOLL

## 90 ANYS DEL MUSEU ETNOGRÀFIC

P11

## LLUÈRNIA

EL FESTIVAL DE LA LLUM I EL FOC D'OLOT

P20i21



## FIRA DE SANT ERMENGOL A LA SEU D'URGELL

P32i33

Fira de la Carbassa a Sant Joan de les Abadesses .....	P2
Índex .....	P3
Festa de la Cervesa a Platja d'Aro .....	P4i5
Cordeví, el festival gastronòmic del Pallars Jussà .....	P6i7
Pallars Sobirà .....	P8i9
Fira de Santa Teresa i Fira Catalana de l'Ovella a Ripoll .....	P10
90 anys del Museu Etnogràfic de Ripoll .....	P11
Pallars Jussà .....	P12i13
Es Niu a Palafrugell .....	P14i15
Festa del Modernisme a la Colònia Güell .....	P16i17
Vall de Boí .....	P18i19
Festival Lluèrnia a Olot .....	P20i21

Hotel Plaza .....	P22
Diputació de Barcelona .....	P23
Encamp .....	P24i25
Restaurant Anna .....	P26
Exposició Camins de la Retirada Republicana a Camprodon .....	P27
La Via Romana a Sant Pau de Segúries .....	P28
Llívia .....	P30
Puigcerdà .....	P31
Fira de Sant Ermengol a la Seu d'Urgell .....	P32i33
Banyoles en família .....	P34i35
Alta Ribagorça .....	P36i37
FNAC Pyrenees .....	P38
Parc Animalier des Angles .....	P39
Diputació de Girona .....	P40

La 32a edició de la Festa de la Cervesa de Platja d'Aro serà del 4 al 6 i de l'11 al 13 d'octubre a la Plaça del Mil·lenari, a l'inici de la gran avinguda per a vianants davant el Palau d'Esports i Congressos. L'entrada al recinte, on hi ha instal·lats els estands dels establiments locals, és gratuïta i s'hi poden tastar una trentena de marques i varietats nacionals i d'importació, i per cinquè any consecutiu també amb diversos productors artesanals catalans. Hi ha programades divuit d'actuacions musicals d'estil divers: xaranges, versions de clàssics i estàndards i ball popular. Durant set dies, els 25.000 visitants previstos, poden gaudir de la cervesa, la música i l'animació que caracteritzen aquesta celebració d'origen alemany que ha esdevingut des de l'any 1987 la gran festa de tardor de Platja d'Aro.

Ahora els estands ofereixen també una àmplia i variada gamma de productes gastronòmics, des de montaditos fins a entrepans, tot passant per altres especialitats pròpies de cada establiment. En l'àmbit local hi participen Don Quijote, La Riera, El Rincón del Sevillano, Las Delicias, Gib's El Asador i Zsa-ZSa, que tindran preus unificats per als productes més habituals. Els productors artesanals -La Selvaseria i Moska de Girona- tenen llibertat de preus. Musicalment, actuaran a l'escenari principal The Country Revival Farmers, Stop 80, La Banda del Drad, Boogie-Woogie, Removida 80, Orquestra Girasol i La Band Gogh; i també ho faran



# FESTA DE LA CERVESA PLATJA D'ARO

4 AL 6 D'OCTUBRE I  
11 AL 13 D'OCTUBRE

diverses xaranges i grups d'animació Marxa Attacks, Brass The Gitano Band, Bufant Fort Street Band, Zampone Brass Band, Xaranga Damm-er i Cobla Tropic.

Per gaudir més tres dècades de celebració també es podrà adquirir la característica gerra commemorativa de ceràmica i, com a novetat, tota la resta de gots seran reutilitzables, eliminant els de plàstic d'un sol ús.

La Festa de la Cervesa de Platja d'Aro, inspirada en l'Oktoberfest germànica, obre tots els dies a les 12.30 h del migdia, i tanca l'activitat a la una de la matinada, excepte els diumenge 6 i 13 d'octubre que ho farà a les 23 h. La inauguració serà al capvespre de divendres 4 d'octubre amb la

tradicional Punxada del Primer Barril. Es manté l'estructura de les darreres edicions: els estands envolten el perímetre de la Plaça del Mil·lenari i en l'espai central hi ha instal·lades taules i cadires per als visitants, aportades pel consistori. La regidoria de Turisme de l'Ajuntament de Castell-Plata d'Aro, organitzadora de la festa, també desenvolupa la promoció i difusió de l'esdeveniment amb una campanya publicitària protagonitzada per una imatge amb un cor com a protagonista.



**Oficina de turisme de Platja d'Aro**

Mossèn Cinto Verdaguer 4 E

17250 Platja d'Aro

T +34 972 817 179

[turisme@platjadaro.com](mailto:turisme@platjadaro.com)

[www.platjadaro.com](http://www.platjadaro.com)

PUBLICITAT

**S'AGARÓ HOTEL**  
Wellness & Spa

PLATJA DE S'AGARÓ  
17248 S'Agaró (Girona)  
972 325 200  
[info@hotelsagaro.com](mailto:info@hotelsagaro.com)  
[www.hotelsagaro.com](http://www.hotelsagaro.com)

# FESTA DE LA CERVESA PLATJA D'ARO



**Del 4 al 6 i de l'11 al 13 d'octubre**

**Plaça del Mil·lenari · 32 anys / 2019**



Platja d'Aro · Castell d'Aro · S'Agaró #platjadaro365 +34 972 817 179 [www.platjadaro.com](http://www.platjadaro.com)

# CORDEVI

## EL FESTIVAL GASTRONÒMIC DEL PALLARS JUSSÀ

AQUESTA TARDOR,  
DEL 4 D'OCTUBRE AL  
17 DE NOVEMBRE,  
EL PALLARS JUSSÀ  
CELEBRA PER SEGON  
ANY EL SEU FESTIVAL  
DE GASTRONOMIA,  
EL CORDEVI



El s propers mesos d'octubre i novembre el Pallars Jussà acull la segona edició del Festival CORDEVI, que omplirà la comarca de propostes diverses i originals relacionades amb el corder i el vi, però també amb una oferta molt més àmplia de productes, com la cervesa, l'oli, el safrà o la vedella ecològica.

La voluntat del festival és promoure la gastronomia pallaresa i diferenciar la nostra oferta en un moment en el que a la comarca es desenvolupen diverses fires, que ja són una cita obligada per als amants del bon menjar.

D'entre les activitats destacades del festival, es podrà gaudir de caminades amb pastors, de tastos, degustacions i tallers gastronòmics, de visites guiades o de sopars en llocs emblemàtics. El ventall de propostes integrades dins del festival, que es concentren durant els caps de setmana dels mesos de tardor, conté des d'activitats gratuïtes i populars per a tots els públics, fins a iniciatives més exclusives i originals.

Paral·lelament, i dins del marc del festival, un gran nombre de bars i restaurants oferiran menús especials km0 amb producte 100% pallarès i coincidint amb els caps de setmana de fira, es servirà el Menú de Cuina de Fira, una proposta que ja s'estava fent els darrers anys.

Des de fa 4 anys el programa Al teu gust, aliments del Pallars desenvolupa la campanya de valorització gastronòmica que té com a protagonista la carn de corder. Aquesta estratègia sorgeix a partir d'un treball desenvolupat conjuntament amb la Fundació Alícia, l'objectiu del qual és principalment posicionar el nostre territori com a productor de corder de qualitat.



Institut per al Desenvolupament  
i la Promoció de l'Alt Pirineu i Aran

Passatge de l'Alsina, 3  
25700 La Seu d'Urgell  
Tel. 973 35 55 52

[www.idapa.cat](http://www.idapa.cat)



@ATGPallars



[www.facebook.com/ATGPallars](https://www.facebook.com/ATGPallars)



[www.instagram.com/atgpallars](https://www.instagram.com/atgpallars)

[www.alteugust.com/cordevi](http://www.alteugust.com/cordevi)



A més, aquest any s'ha creat el Consell del Corder, un organisme que agrupa els 3 principals sectors implicats en l'estratègia del Corder de la comarca: ramaders, cuiners i carnisers.



El Festival CORDEVI també neix en el marc d'aquest Consell, i amb la complicitat del sector vitivinícola de la comarca. La idea és reforçar i ampliar la campanya "Cuina de fira", desenvolupada els darrers 5 anys, tot sumant-hi activitats i propostes que donin més projecció i visibilitat al conjunt de les fires. Alhora, es vol

donar protagonisme al corder, cassant-lo amb el vi com a producte destacat i amb la idea de fomentar menús i propostes gastronòmiques 100% locals o km0.

Aquest esdeveniment és un aparador que dona als visitants i al públic local l'oportunitat de conèixer de primera mà la gastronomia d'aquesta comarca i els productes agroalimentaris que la fan única. Al CORDEVI, els productes emblema són la carn de corder i el vi, tot i que el visitant descobrirà alhora una gamma molt més àmplia de productes que s'elaboren al Pallars, com la cervesa, l'oli, el safrà o la vedella ecològica.

El CORDEVI, a més, vol ser un nexa d'unió entre les diferents fires que tenen lloc en aquesta època de l'any al Pallars Jussà, facilitant d'aquesta manera la difusió de l'oferta de cada municipi i complementant-la amb experiències autèntiques.

Enguany, el festival reuneix prop de 50 activitats, excursions, visites guiades, tastos i experiències gastronòmiques, entre altres, concebudes per gaudir en família o amb els amics. S'hi podrà fer caminades i visites especials a les vinyes, excursions amb ramats i pastors, sopars temàtics centrats en l'oli o les postres. I també hi haurà altres propostes adreçades a públics específics com jornades tècniques impulsades des del programa Al teu gust, aliments del Pallars.

El Festival CORDEVI està impulsat pel programa **Al teu gust aliments del Pallars**, de l'Ajuntament de Tremp, i compta amb la col·laboració dels municipis de la comarca que acullen i impulsen activitats durant el festival, així com de productors i restauradors que en són els protagonistes, associacions professionals i altres entitats del territori com el Consell Comarcal del Pallars Jussà.

**Al teu gust, aliments del Pallars** entre altres objectius, vol posar en valor els productes agroalimentaris que es produeixen a la comarca del Pallars Jussà i contribuir a la seva comercialització i a la divulgació de la seva excel·lent qualitat. El sector ramader de l'oví ocupa un espai important dins del projecte i ja s'han desenvolupat diverses accions encarades tant a la promoció com a la formació de professionals d'aquest àmbit.

# EL PALLARS SOBIRÀ LES VALLS DE L'ALT PIRINEU!



Mirador del bosc de Virós

ARXIU PARC NATURAL  
DE L'ALT PIRINEU

FIRES POPULARS,  
VARIETAT DE  
SONS, PAISATGES  
DE COLORS...  
LA TARDOR  
AL PALLARS  
SOBIRÀ ET FARÀ  
DESPERTAR ELS  
CINC SENTITS

## FESTIVALLS DE L'ALT PIRINEU TANCA EL CALENDARI 2019 DELS FESTIVALS DE SENDERISME DELS PIRINEUS

El Pallars Sobirà acollirà del 18 al 20 d'octubre el Festivalls de Senderisme de l'Alt Pirineu, el darrer festival dels festivals de Senderisme dels Pirineus.

Les diferents valls de la comarca del Pallars Sobirà destaquen pels seus fantàstics paisatges, la seva activitat tradicional i els seus pobles amb encant especial que juntament amb l'alta muntanya exhibeixen la grandària d'aquesta comarca de l'Alt Pirineu.

Festivalls de Senderisme de l'Alt Pirineu vol donar a conèixer el territori que ens envolta posant en valor el patrimoni i la natura de les diferents valls mitjançant l'acompanyament d'un guia interpretador que ens farà sentir, oïr i admirar la bellesa d'aquests racons tant encisadors.

En aquest cas, les valls de Cardós, la Coma de Burg, la vall de Siarb i les valls d'Àneu, que formen part del Parc Natural de l'Alt Pirineu, se sumen a Festivalls i proposaran diverses vivències per al cap de setmana del 19 i 20

d'octubre, que permetran gaudir de l'observació de fauna salvatge, una gimcana amb rucs, la contemplació del cel estrellat, l'espiritualitat enmig dels colors de tardor i l'experiència en el món de la geologia del territori.

Més enllà de la programació de les activitats pel cap de setmana, Festivalls començarà el dijous dia 18 d'octubre i vol ser una cita clau que a més serveixi de punt de trobada de diferents actors en què es pugui parlar i debatre possibles estratègies a proposar pel millor futur dels camins i els seus valors.

Tota la informació a:  
[www.festivalls.cat](http://www.festivalls.cat)

## LA BRAMA DEL CÉRVOL

Tot un espectacle a l'aire lliure que es podrà sentir a partir de mitjans de setembre i fins a mitjans d'octubre.

Al Pallars Sobirà hi ha dues grans zones on es pot gaudir d'aquesta activitat. Per una banda, al Parc Natural de l'Alt Pirineu i Reserva de Caça de l'Alt Pallars, situada dins del Parc Natural, i per

altra banda a la Reserva de Caça de Boumort.

A la Reserva Nacional de Caça de l'Alt Pallars i al Parc Natural de l'Alt Pirineu es tornaran a posar en marxa els punts d'observació gratuïts els caps de setmana del 21 i 22, 28 i 29 de setembre i els 5 i 6, 12 i 13, 19 i 20 d'octubre (dissabtes d'a trenc d'alba a les 11h, i de les 16h a la foscor, i diumenge d'a trenc d'alba a les 11h).

A més hi ha els dos punts d'observació equipats i de fàcil accés a la Bonaigua i Alós d'Isil (Alt Àneu) amb personal tècnic equipat amb material òptic per atendre els visitants i explicar aquest fenomen facilitant-ne l'observació i l'escolta. També hi ha un punt d'observació recomanat que es troba a l'entrada del poble de Gavàs, sense personal tècnic ni material òptic. I per acabar, us podeu deixar acompanyar per un guia acreditat del Parc Natural de l'Alt Pirineu que us acompanyarà de forma exclusiva i grups reduïts, per viure l'experiència amb intensitat i seguretat.

A Boumort, trobareu l'entrada a la Reserva de Boumort des de Gerri de la Sal. Tot i que la millor recomanació és accedir-hi amb guia autoritzat, si voleu visitar la Reserva pel vostre compte ho heu de fer en vehicle 4x4. La reserva disposa de 4 rutes recomanades amb els seus punts d'interès de



Oficina comarcal de  
turisme del Consell  
Comarcal del Pallars Sobirà  
Camí de la Cabanera, s/n  
25560 Sort  
Tel. 973 621 002  
[turisme@pallarssobira.cat](mailto:turisme@pallarssobira.cat)  
[turisme.pallarssobira.cat](http://turisme.pallarssobira.cat)



les quals destaquem l'entrada des de Gerri de la Sal, pont de Baén, refugi de Cuberes (punt d'informació) cap a Taús.

Al bloc de l'oficina de Turisme del Pallars Sobirà trobareu la informació i díptics informatius dels dos espais, així com els consells

per a una bona brama.

Tota la informació a:  
[otpallarssobira.wordpress.com](http://otpallarssobira.wordpress.com)

## AGENDA

### OCTUBRE

#### De mitjans setembre a mitjans d'octubre // LA BRAMA DEL CÉRVOL

Reserva Nacional de Caça de l'Alt Pallars, Parc Natural de l'Alt Pirineu i Reserva Nacional de Caça de Boumort. La temporada de zel dels cérvols és un dels espectacles sonors més impressionants que ens ofereix la natura. Hi ha punts d'informació i observació habilitats amb una àmplia oferta de visites guiades.

T. 973 62 10 02

[otpallarssobira.wordpress.com](http://otpallarssobira.wordpress.com)

#### De mitjans d'octubre a mitjans de novembre // CONCURS D'INSTAGRAM

Parc Natural de l'Alt Pirineu. Concurs de fotografia digital a Instagram: Els colors de tardor del Parc Natural de l'Alt Pirineu 973 62 23 35, <http://parcsnaturals.gencat.cat/ca/alt-pirineu>

#### 5 // JORNADES PER A L'EXCEL·LÈNCIA

Esterri d'Àneu. Jornada de reflexió i anàlisi de capacitats que pretén aportar un impuls social, intel·lectual i econòmic a la zona del Pallars mitjançant l'excel·lència professional.

T. 973 62 65 68, [www.jornadesmuntanya.cat](http://www.jornadesmuntanya.cat), [www.vallsdaneu.org](http://www.vallsdaneu.org)

#### 5 // LO LLUMENER 2019

Sort. Festival Pirinenc de Literatures Infantils i Juvenils de nova creació de petit format d'àmbit rural i de muntanya. El programa inclou espectacles, contes, tallers, exposicions, una petita fira de contes i àlbums il·lustrats, una biblioteca "a celobert", etc.

T. 973 62 00 10, [lollumener.cat](http://lollumener.cat), [sort.cat](http://sort.cat)

#### 6 // RIALP MATXIXICS

Rialp. Cursa escolar de muntanya.

T. 973 62 03 65, [rialpmatxicots.cat](http://rialpmatxicots.cat)



La brama del cérvol

SALVATGINES

#### Del 17 al 20 // FESTIVALLS DE L'ALT PIRINEU

Pallars Sobirà (valls d'Àneu, vall Cardós, la Coma de Burg i vall de Siarb). Un festival que aposta per la descoberta del territori amb activitats de senderisme guiat, en companyia d'experts que et faran gaudir i coneixedors del món fascinant que envolta la natura.

<http://festivalssenderismepirineus.cat/altpirineu2019>

#### 19 i 20 // FIRA DE SANTA TERESA

Esterri d'Àneu. Fira ramadera. El dissabte es destina al sector vaquí, amb una subhasta de raça bruna dels Pirineus i una exhibició en un concurs de morfologia.

T. 973 62 60 05 / 973 62 65 68  
[esterrianeu.cat](http://esterrianeu.cat), [vallsdaneu.org](http://vallsdaneu.org)

#### 25 // JORNADA PROFESSIONAL DE BIÒLEGS AL PIRINEU

Sort. Una jornada per donar a conèixer totes les iniciatives i activitats que duen a terme els biòlegs que desenvolupen la seva activitat a l'àrea del Pirineu, tant pel que fa als seus aspectes humans i socials com per la vàlua dels seus ecosistemes i la

biodiversitat que representen.

T. 973 62 01 07, <https://cutt.ly/wwwyzqvo>

#### 26 i 27 // Fira de Tardor

Tírvia. Una de les fires amb més tradició del Pirineu. Venda d'artesanía i productes agroalimentaris locals: bolets, formatges, confitures, xocolata, licors, etc. Demostracions, activitats i tallers per a grans i petits.

T. 973 62 20 73, [tirvia.ddl.net](http://tirvia.ddl.net)

#### NOVEMBRE SONS DE TARDOR

Estac. Concerts de música tradicional.

T. 973 62 01 67, [soriguera.ddl.net](http://soriguera.ddl.net)

#### 9 i 10 // FIRA DE LA TARDOR

Sort. Fira multisectorial a l'aire lliure amb tota classe de productes de la zona i mostra d'ovella "Xisqueta".

T. 973 62 00 10, [sort.cat](http://sort.cat)

#### Del 15 al 17 // CURTÀNEU

Esterri d'Àneu. Mostra de curtmetratges de tot el món i de tot tipus de les valls d'Àneu, procedents de festivals prestigiosos.

T. 973 62 65 68, [vallsdaneu.org](http://vallsdaneu.org)



# Fira de Santa Teresa i Fira Catalana de l'Ovella

**RIPOLL - Dimarts 15 d'octubre de 2019**

A partir de les 9.00 h, al pg. Sant Joan:  
**Esmorzar amb xai del Ripollès**

De 9.30 a 14 h, al passeig Mestre Guich i plaça Escorxador  
**MOSTRA DE BESTIAR OVÍ** de raça ripollesa  
i altres races autòctones de Catalunya.

## **CONCURS DE BESTIAR**

(premis al millor marrà, millor lot d'ovelles, millor lot de xaies  
i millor animal de la Fira)

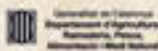
Al Passeig de Sant Joan

**Mostra d'eines i equipament per a la ramaderia**

A les 13 h, al centre cívic i cultural Eudald Graells:  
**Repartiment de premis del concurs i obsequis** als participants de la Fira.

Durant tot el dia **parades d'artesanía i de mercat tradicional** a la plaça Gran,  
plaça Sant Eudald, plaça de la Lira i carrer Jacint Verdaguer.

Organitzen i col·laboren:



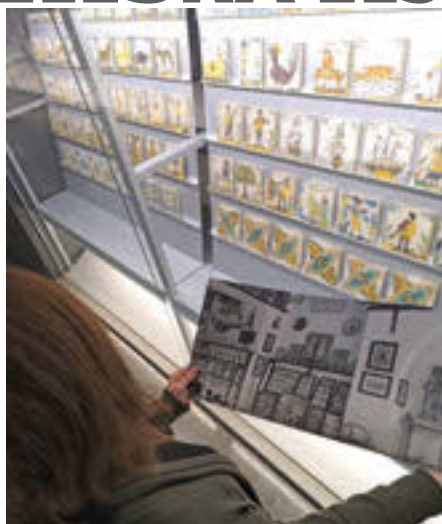
# EL MUSEU ETNOGRÀFIC DE RIPOLL CELEBRA ELS

# 90 ANYS

La història del nostre Museu comença a principis del segle XX, quan un grup d'estudiosos, coneguts com els folkloristes de Ripoll i liderats per Tomàs Raguer i Rossend Serra i Pagès, comença una tasca de recerca centrada en l'estudi de la cultura popular, les tradicions i el folklore amb l'objectiu de mostrar-los i preservar-los.

Aquesta vocació es fa realitat l'any 1919. La petita mostra d'objectes, que fins llavors s'exposava a la sagristia petita de l'església de Sant Pere, és prou considerable perquè es traslladin les peces a la sagristia nova on restaran fins a l'any 1929, quan la mostra es trasllada a les golfes de la mateixa església. Aquesta serà la seva seu durant més 70 anys i des d'aquesta data l'exposició rep la consideració de ser el primer museu català de la seva categoria.

Des del 2011, després de la inauguració de la nova seu, el Museu ha anat fent camí, assolint nous reptes i aplicant noves eines de gestió que acostin la institució a la situ-



ació actual i donin resposta als objectius de conservar, estudiar, exposar i difondre el seu fons.

Aquest 2019, és una data destacada pel Museu Etnogràfic de Ripoll, ja que estem de doble celebració, per una banda els cent anys de l'obertura de la primera exposició i de l'altra els noranta anys des del seu primer trasllat i de la inauguració com a Museu de les tres primeres sales que van ocupar les golfes de l'església de Sant Pere.

L'esperit d'aquell Museu capdavanter segueix viu, igual que continua viu el determini de ser un referent per entendre la cultura popular passada i present de la nostra terra, per conèixer una forma de

## PRÒXIMES ACTIVITATS AL VOLTANT DE L'ANIVERSARI

### Sentiments en vitrines. Fem 90 anys!

Exposició temporal dedicada a la història i trajectòria del Museu Etnogràfic de Ripoll (MER). Visitable fins a mitjans del mes de novembre de 2019.

### Màrius Serra

Al Museu el 21 de novembre a les 18:30 h. Ens parlarà de la faceta d'enigmòleg de Rossend Serra i Pagès, impulsor i ideòleg del Museu Etnogràfic de Ripoll.

### Tret de sortida al Som Cultura 2019

El dissabte 2 de novembre, amb la realització de tallers dels diferents museus que conformen la Xarxa de Museus de les Comarques de Girona.

### Activitat familiar «Troba els intrusos»

Troba els objectes moderns que s'han amagat a les vitrines del Museu.

ser i de sentir, ahora que evoca el temps pretèrit i esdevé llavor de futur.

Fa 90 anys van decidir fer història, als 100 anys, volem ser futur!



### Museu Etnogràfic

Plaça de l'Abat Oliba, s/n

17500 Ripoll

Tel. 972 703 144

[museuetnografic@ajripoll.cat](mailto:museuetnografic@ajripoll.cat)

[www.museuderipoll.org](http://www.museuderipoll.org)

PUBLICITAT



## ADVANCED FORGING SOLUTIONS



## Comforsa

[www.comforsa.com](http://www.comforsa.com)

Ctra. Gombrèn, s/n · 17530 Campdevànol · T. (+34) 972.712.171    C. Còrsega, 288, 3r, 2a · 08008 Barcelona · T. (+34) 93.241.72.72

La guerra civil com a esdeveniment històric rellevant del nostre passat més recent ha esdevingut un focus d'interès per a la societat en general. El Pallars Jussà conserva un patrimoni excepcional en relació a aquest episodi, tant en l'arqueologia bèl·lica abundant, molt ben conservada, com en els seus nuclis i poblacions.

L'abril del 1938, com a conseqüència del trencament del front d'Aragó, s'instal·lava un front de guerra que seccionaria la comarca d'est a oest durant nou llargs mesos. L'establiment d'aquest front, la seva evolució militar i els combats que tingueren lloc són aspectes molt ben documentats, afavorint així que avui en dia es pugui donar a conèixer la memòria de la guerra als Pirineus.

Per als visitants interessats en gaudir d'aquest important patrimoni històric i conèixer els escenaris emblemàtics d'aquells fets, els darrers anys des del Consell Comarcal del Pallars Jussà i del Memorial Democràtic de Catalunya s'han impulsat diversos projectes i actuacions relacionades per donar a conèixer aquest llegat.

Un conjunt de **7 itineraris senyalitzats** i amb els respectius fulletons informatius per a cadascun d'ells, permeten visitar búnquers, trinxeres i pobles, com per exemple l'Hostal Roig al Montsec, els búnquers de la Serreta de Figuerola d'Orcau o les batalles a Sant Corneli. Aquestes propostes estan disponibles a l'apartat **Espais de memòria** de la web turística comarcal.

<https://www.pallarsjussa.net/ca/patrimoni-cultural/espais-de-memoria>

Altres actuacions són la reposició dels cartells explicatius de la memòria històrica als espais de la Posa, Isona i Mont de Conques, els quals estaven en mal estat degut al pas del temps. I al **camí de Salàs de Pallars a la Pobla de Segur**, en coordinació amb Ferrocarrils de la Generalitat de Catalunya i l'Ajunta-



Trinxeres de Vilanoveta

# LA GUERRA CIVIL

## AL PALLARS JUSSÀ

ment de la Pobla de Segur, s'han col·locat plafons interpretatius, un dels quals a la zona del Sindreu on s'explica el patrimoni arquitectònic militar de la zona relacionat amb la guerra civil.

A la mateixa web turística comarcal s'hi poden escoltar **entrevistes als supervivents de guerra** que ens apropen a aquells fets d'una manera especialment vivencial: es tracta de les experiències de nens i joves que van viure el front des de diferents perspectives.

<https://pallarsjussa.net/ca/patrimoni-cultural/vivencies-de-la-guerra>



Epicentre,  
centre de visitants  
del Geoparc.  
Passeig del Vall, 13  
25620 Tremp  
973 65 34 70  
epicentre@pallarsjussa.cat  
[www.pallarsjussa.net/ca/epicentre](http://www.pallarsjussa.net/ca/epicentre)

Altres experiències personals es donen a conèixer en el llibre *Terra de Memòria. 11 Converses sobre la guerra civil al Pallars*, editat el 2016, el qual transforma els testimonis orals recollits per Manel Gimeno en una publicació entenedora i accessible al ciutadà, posant en relleu el gran valor documental d'aquests testimonis que originàriament no van ser recollits amb la intenció de ser publicats.

Precisament un dels pioners en l'estudi de la Guerra Civil del Pallars ha estat en **Manel Gimeno**, qui el 1987, conjuntament amb J. Calvet, escrivia *Salàs de Pallars, 1936 – 1939: tres anys dins la història d'un poble*, i el 1989 publicaria *Revolució, guerra i repressió al Pallars (1936 – 1939)*. Trenta anys més tard, el 2018, en Manel Gimeno ha presentat la darrera obra historiogràfica sobre la guerra al Pallars: *Indrets d'una guerra. Cronologia del front del Pallars (Abril del 1938 – Febrer de 1939)*.



Panell al camí de Salàs de Pallars a la Pobra de Segur



Senyalització de búnquers i nius de metralladores a les Esplugues

Per tal d'aprofundir en el coneixement de l'experiència quotidiana de la població civil pallesega durant els anys de la guerra civil arrel de la convivència amb el front de guerra, des del Consell Comarcal del Pallars Jussà s'està impulsant per enguany dues noves accions:

- La realització de 10 entrevistes a palleseges i palleesos que van viure els esdeveniments

de la guerra durant la seva infància-adolescència-joventut en diferents poblacions de la comarca, fent especial atenció a la informació sobre escenaris vinculats a episodis del conflicte no emplaçats en el front militar.

· La definició d'unes escenes i uns escenaris de guerra, directament vinculats a les experiències de la ciutadania, que permetin desenvo-

lupar investigacions des d'una perspectiva civil, complementada amb la creació d'una base de dades que recopili tota la informació coneguda i la creació d'un mapa que identifiqui els principals espais.

Per altra banda, el passat mes de juliol s'ha celebrat al Pallars Jussà el camp de treball *Guerra Civil: entre refugis i trinxeres al Pallars Jussà*, organitzat per l'entitat Alba Jussà. Entre les tasques realitzades pels 13 joves participants, s'hi inclou la senyalització de la ruta a peu que uneix Aramunt amb les **trinxeres de Vilanoveta** (un altre element destacat del llegat de la guerra civil a la comarca), així com dels dos refugis antiaeris situats a la central hidroelèctrica de la Pobra de Segur.

Per a més informació sobre els espais de la guerra civil, contacteu amb l'**Epicentre, centre de visitants del Geoparc**, obert diàriament al centre de Tremp, o visiteu [www.pallarsjussa.net](http://www.pallarsjussa.net)

## Vine al Pirineu a fer economia social

La cooperativa, una altra manera de fer empresa

Tens una idea i encara no saps com podries portar-la a terme? T'agradaria emprendre en el camp social? Has sentit parlar de les cooperatives però no coneixes encara en què consisteixen? Necessites suport per la gestió de la teua cooperativa i voldries rebre assessorament sobre eines i recursos pel desenvolupament i la consolidació del teu negoci i el seu impacte social? T'acompanyem i donem solucions al teu projecte cooperatiu. Impulsem l'economia social i la formació en cooperativisme. Una altra economia ja és possible. Informa't a l'Ateneu de l'Alt Pirineu i Aran.

**Finançat:**

[www.acapa.cat](http://www.acapa.cat)

CCPJ 973 650 187 - CCPS 973 620 107  
 CCGA 973 641 801 - CCC 972 884 884  
 CCAR 973 650 353 - CCAU 973 355 608

## JORNADES GASTRONÒMIQUES

# ES NIU

De l'11 d'octubre al 3 de novembre, un total de 9 restaurants de Palafrugell ens tornen a oferir la possibilitat de degustar un dels plats més emblemàtics de la cuina local: Es Niu. En aquesta 22a edició, els restaurants que participen en la mostra són: Restaurant L'Arc, Restaurant La Xicra i el Restaurant Pa i Raïm, de Palafrugell; el Restaurant el Balcó de Calella, de Calella; el Restaurant Llafranc, el Restaurant Hotel Casamar, el Restaurant La Blanca i el Restaurant Terrassa Terramar de Llafranc; i finalment el Restaurant El Clot dels Mussols, de Tamariu.

Enguany, el menú de la campanya consta d'un vermut amb tres tapetes com a entrant, Es Niu, postres de sorbet, vins del celler Espelt, aigua i cafè, a partir de 38 euros, segons l'establiment.

Ja des de fa dues edicions, s'aposta per fer que Es Niu arribi a totes les cases de Palafrugell i rodalies que vulguin recuperar, o simplement provar, el sabor d'un dels nostres plats més tradicionals. Amb aquest objectiu, els restaurants que participen de la campanya enguany també ofereixen la possibilitat que la gent s'endugui a casa racions preparades d'aquest plat exquisit.



El Niu és un plat molt antic, d'origen palafrugellenc, que en els seus inicis no s'hi posava carn. Es tractava d'un plat de quaresma i es feia amb tripa de bacallà, ou dur, peixopalo i patata. Amb el temps es va anar enriquint; els pescadors van afegir-hi sèpia i els surers el van completar amb aviram de cacera i fins i tot salsitxes.

És un plat d'hivern, que les colles de surers de Palafrugell solien anar a menjar els dilluns a la barraca.

La preparació d'aquest plat és molt llarga; és per aquesta raó que, habitualment, no es troba a la majoria de cartes dels restaurants, i en tot cas cal encarregar-lo. Per aquest motiu és important remarcar la col·laboració dels restaurants que ens ofereixen,

un any més, la possibilitat de gaudir d'aquest plat excepcional.

Com en edicions anteriors, amb el menú del Niu es tindrà una entrada gratuïta per visitar l'exposició temporal de la Fundació Josep Pla i com a novetat s'incorpora el Museu del Suro, oferint un tiquet per visitar el Museu del Suro i la visita guiada "Es Niu: un exemple de la cuina dels tapers" al mateix Museu, els dissabtes, 19, 22 d'octubre i 2 de novembre a les 12 h (amb reserva prèvia).



Institut de Promoció Econòmica  
de Palafrugell

C. Major, 1 - Can Rosés  
17200 Palafrugell  
Tel. 972 61 18 20  
Fax 972 61 17 56  
turisme@palafrugell.net  
www.visitpalafrugell.cat



DE L'11 D'OCTUBRE AL  
3 DE NOVEMBRE - 2019

PALAFRUGELL: L'Arc - La Xicra - Pa i Raïm

CALELLA: El Balcó de Calella

LLAFRANC: Casamar - La Blanca - Rest. llafranc - Terrassa Terramar

TAMARIU: El Clot dels Mussols

ORGANITZA:



PATROCINA:



COL-LABORA:

[www.visitpalafrugell.cat](http://www.visitpalafrugell.cat)  
+info.: T. 972 300 228

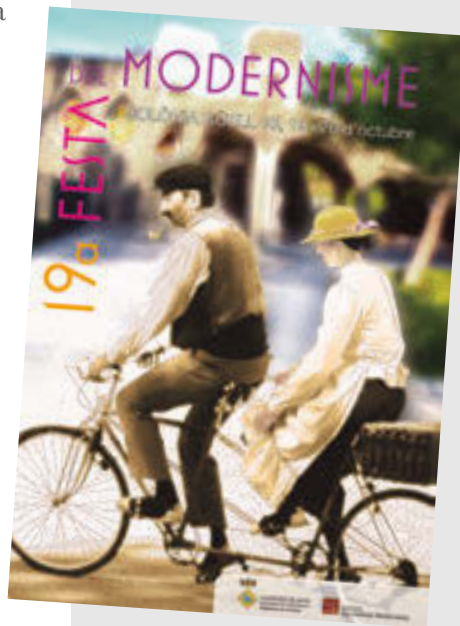


# 19a FESTA DEL MODERNISME

## DE LA COLÒNIA GÜELL

18, 19 I 22  
D'OCTUBRE

Les Festes del Modernisme de la Colònia Güell recreen, en format festívol, aspectes de la vida quotidiana de la Colònia d'ara fa cent anys, mitjançant racons teatralitzats, actuacions musicals, exposicions i altres elements lúdics. I tot això en el marc incomparable de l'arquitectura modernista única d'aquesta colònia. Com cada any, el fil argumental respon a esdeveniments ocorreguts a la Colònia Güell i en l'entorn del Modernisme, al final del segle XIX i començament de segle XX.



La Festa d'aquest any, els dies 18, 19 i 20 d'octubre, tindrà com a fils temàtics els següents esdeveniments el senyor Eusebio Güell i l'arquitecte Josep M. Jujol i Gibert visiten el taller de Gaudí; a les escoles antigues el mestre prepara els Nicolaus i les Llúcies; diàlegs de cafè a la plaça sobre la Vaga de la Canadenca i el locaut de 1919; a la porteta de la fàbrica les treballadores discuteixen mentre esmorzen.



Fotos: José Antonio Albert



Ajuntament de  
Santa Coloma de Cervelló

Pau Casals, 26 - 34  
08690 Santa Coloma de Cervelló  
93 645 07 00

[www.santacolomadecervello.cat](http://www.santacolomadecervello.cat)





Veïns i veïnes de la Colònia Güell, es reuneixen per homenatjar els nostres pares i avis, revivint el que ells feien fa cent anys; reconstruint el seu món en la magnífica colònia industrial dels Güell. No és, només mirar enrere, és una aposta de futur: **DIVULGAR EL PATRIMONI HISTÒRIC, ARTÍSTIC I SOCIAL**, per poder-lo conservar en bones condicions.

Amb aquesta finalitat es recreen **MÉS DE 20 ESPAIS**, en l'entorn dels edificis més significatius, construïts per arquitectes com Antoni Gaudí i Cornet, Joan Rubió i Bellver o Francesc Berenguer, pare i fill: ca l'Ordal, ca l'Espinal, la Cooperativa de Consum, les escoles velles i l'església, coneguda com la Cripta.



## MÉS INFORMACIÓ

[www.coloniamodernista.cat](http://www.coloniamodernista.cat) · [www.santacolomadecervello.cat/festa-del-modernisme](http://www.santacolomadecervello.cat/festa-del-modernisme)



# 4A TREK VALL DE BOÍ

## EL FESTIVAL DEL SENDERISME



**Du**rant els dies 11, 12 i 13 d'octubre, la Vall de Boí acollirà per 4t any consecutiu el Trek Vall de Boí, el festival del senderisme. Durant el transcurs d'aquests quatre anys, el Trek Vall de Boí ha anat creixent i evolucionant. Va iniciar-se en solitari, passant a incorporar-se durant dues edicions al Buff Mountain Festival. Aquest any, torna a fer camí, com en els seus inicis, per ser més protagonista de les pròpies ofertes del festival i d'aquesta festa del senderisme.

El Trek Vall de Boí s'inclou en el marc dels festivals de senderisme del Pirineu que promou l'IDAPA, l'Institut pel desenvolupament de l'Alt Pirineu i Aran, i amb la voluntat de promocionar el senderisme als territoris de l'Alt Pirineu i Aran, al mateix temps que es comparteixen les experiències i les explicacions dels guies locals, que fan que descobrim el territori d'una altra manera, la seva cultura i la seves tradicions.

La programació d'aquesta edició inclou des del senderisme per a tothom, el senderisme cultural, l'interpretatiu fins a l'excursionisme, per tal d'adaptar-lo a tots els nivells i així oferir la màxima opció a la participació. Sempre acompanyats per un guia local, qui coneix molt bé el seu territori i que farà de ben segur, que els participants quedin encantats amb el que estan veient i les històries que els expliquen.



Entre les propostes, en primer lloc, podreu descobrir “Els colors de la tardor” al Parc Nacional d’Aigüestortes i Estany de Sant Maurici o meravellar-se a l’arribar a l’embassament de Cavallers i trobar-se amb l’àrea més salvatge del parc nacional envoltats per la majestuositat dels cims de més de 3.000 metres. En segon lloc, l’opció de fer el camí que fan els fallaires en la tradicional baixada de falles, La Festa del Foc al Pirineu Patrimoni Immaterial per la Unesco, amb arribada al Faro i baixada per un camí ple d’història i tradició. En tercer lloc i més familiar, la proposta de la cursa d’orientació a Barruera, explorar i descobrir el territori, tot el seu patrimoni natural i cultural, d’una manera divertida.



Patronat de turisme de la Vall de Boí  
 Passeig de Sant Feliu, 43  
 25527 Barruera  
 973 69 40 00  
[vallboi@vallboi.cat](mailto:vallboi@vallboi.cat)  
[www.vallboi.cat/ca/trekfestival](http://www.vallboi.cat/ca/trekfestival)

En aquesta edició us trobareu amb dues grans novetats. Per una banda, “El (Re)Descobrim del Romànic”, una ruta que proposa el Centre de Romànic de la Vall de Boí i que recrea el recorregut que van fer el 1907 els membres de l’expedició de l’Institut d’Estudis Catalans amb la missió d’estudiar el romànic català, i que a més, inclou una visita inclosa a les esglésies de santa Eulàlia d’Erill la Vall, sant Joan de Boí i sant Climent de Taiüll. En segon lloc, des del Balneari de Caldes de



Boí podreu gaudir “La descoberta del cel de la Vall de Boí”, nombrada per la Unesco Destinació Starlight, a l’hora que podreu assaborir un assortiment dels productes locals.

Així doncs, una excusa perfecta per descobrir la Vall de Boí en totes les seves vessants, culturals, arquitectòniques, naturals, paisatgístiques, tradicionals i gastronòmiques.





PEP SAU / LLUÈRNIA

# EL FESTIVAL DEL FOC I DE LA LLUM

# LLUÈRNIA

**L**luèrnia, festival del foc i de la llum, es celebrarà el dissabte dia 9 de novembre, des de la posta del sol fins a mitja nit. El festival continua volent ser una festa participativa amb el foc i la llum com a protagonistes, de manera que evocuin el nostre entorn volcànic. Com cada any artistes visuals i professionals creatius d'àmbits ben diversos, acompanyaran els alumnes de les Escoles d'Art de Catalunya i dels Instituts i escoles d'Olot i la Garrotxa que, amb les seves instal·lacions efímeres, ens redescobriran els espais quotidians amb una nova mirada.



ALBERT BADOSA / LLUÈRNIA

## LA FUMAROLA DE LLUÈRNIA

Lluèrnia comença dies abans amb diverses activitats, algunes organitzades amb col·laboració amb altres entitats i associacions, que conformen el programa de La Fumarola. Amb la intenció d'estendre el festival temàticament amb conferències, espectacles, cursos,

exposicions i altres propostes. Júlia Ferrero amb la col·laboració del Teatre Principal presentarà l'espectacle Teia, fruit d'una beca de creació de la Plataforma d'Arts de Carrer.

Com cada any, l'inici de Lluèrnia 2019 el donarà el Vermut dels Enlluernats, que es celebrarà el



**Lluèrnia**  
[www.lluernia.cat](http://www.lluernia.cat)  
[www.facebook.com/Lluernia/](https://www.facebook.com/Lluernia/)  
[www.flickr.com/photos/lluernia](https://www.flickr.com/photos/lluernia)

PUBLICITAT

**ADS**  
Anàlisi/Disseny de Soft  
Serveis Informàtics

Passeig de Barcelona, 2 bis, entresò, 3ª  
17800 - GGD7 (Girona)  
Tel. 972.26.14.46 Fax. 972.26.61.32  
[www.adsi.com](http://www.adsi.com) [info@adsil.com](mailto:info@adsil.com)



JOAN GASLOT - PRISMA OLOT / LLUÈRNIA

## EL PROGRAMA

El programa està format per 15 propostes seleccionades de les prop de 80 que es van presentar a la convocatòria oberta de projectes, 15 instal·lacions proposades i realitzades pels alumnes de les escoles d'art de Catalunya, i 15 instal·lacions encarregades per la direcció artística del festival. Al capdavant, l'Hort de la Llum, la instal·lació conjunta de les Escoles de Primària, que presenta PimPamPum Foc!, l'AOAPIX, Lluèrnia Kids, les produccions conjuntes amb el col·lectiu Binari i el programa Transefimers de la Xarxa Transversal...

dissabte 26 d'octubre. Es tracta d'una reunió, oberta a tots els voluntaris i col·laboradors del festival, on els autors de les diverses instal·lacions presenten els seus projectes.

## HORTOLÀ 2019

L'hortolà de la llum, és escollit pel grup d'hortolans dels anys anteriors i planteja un repte creatiu a partir del concepte del domini del foc per transformar-lo en llum, com en un hort, el conreu del foc salvatge en foc domèstic, llum i tecnologia. Quim Domene serà l'Hortolà 2019.

## ENCERCLAR EL VOLCÀ

L'itinerari continuarà ocupant els carrers i places del nucli antic, recuperarà els espais més cèntrics de la ciutat com el Firal, el Firalet i la plaça de davant de l'Arxiu Comarcal que acollirà, de nou, l'Hort de la Llum.

Instal·lacions al Passeig del Morrot, les grederes de darrere el cementiri i de sobre el Camí Montsacopa i Carretera de Les Feixes acostaran el recorregut a paisatges més naturals.

## LES CAPELLETES DE CARRER

Les capelletes de carrer són una mostra d'arquitectura popular, estretament lligada a la importància que ha tingut per Olot la indústria dels sants. Moltes d'aquestes capelles estan situades formant fornícules en façanes d'edificis del nucli antic, algunes presenten un bon estat de conservació i s'hi pot observar un curós manteniment. Lluèrnia vol impulsar una operació de discreta rehabilitació d'aquestes capelletes, que contemplan actuacions de pintura, neteja, i molt especialment d'il·luminació.

PUBLICITAT

# US PORTEM D'EXCURSIÓ

## Confieu en l'experiència

- \* Tarifes de 20, 29, 35, 51 - 55, 60 i 67 places
- \* Escoles i Instituts
- \* Clubs Esportius
- \* Associacions
- \* Grups



972 74 71 81  
972 26 01 96  
972 20 48 68  
[www.teisa-bus.com](http://www.teisa-bus.com)



TEISA 1920



# JORNADES GASTRONÒMIQUES

## Caudeix

dels sentits gastronòmics  
del restaurant **PLAZA**

### CAÇA

Del 17 al 26 d'Octubre

### LA CASTANYA

Del 21 al 30 de Novembre



Per a més informació  
[facebook.com/hotelplazaandorra](https://www.facebook.com/hotelplazaandorra)



**HOTEL PLAZA**  
ANDORRA

NOVA EXPOSICIÓ ITINERANT DE LA DIPUTACIÓ DE BARCELONA

# ELOGI DEL MALENTÈS

QUAN DEIXAR-SE  
D'ENTENDRE FA EL  
MÓN MÉS GRAN

“Durant molts segles hem cregut que era possible saber-ho i entendre-ho tot. En el moment en què ens deixem d'entendre, el món que compartim es fa més vague, però també més gran. Com deia el poeta Jacint Verdaguer: ‘Allà on tu veus lo desert, eixams de mons formiguen’”. Amb aquestes paraules, l'escriptora i investigadora independent **Joana Hurtado Matheu** descriu l'esperit de la nova exposició de la qual és comissària, **Elogi del malentès**, una mostra col·lectiva produïda per Cultura de la Diputació de Barcelona, a través del **Programa d'Arts Visuals** de l'Oficina de Difusió Artística, i 9 municipis de la demarcació que n'acullen la itinerància fins al gener de 2022. La podeu veure a partir del 14 de setembre a la **Sala d'Exposicions Can Palauet de Mataró**.

La proposta d'**Hurtado**, actual directora de la Fabra i Coats - Fàbrica de Creació de Barcelona, és una invitació a reflexionar sobre el conflicte que destapa el malentès i l'oportunitat que proporciona per descobrir un punt de vista alternatiu. Per a la comissària, «en un moment com l'actual, en què el desacord es fa evident als carrers i molts conflictes socials no troben respostes polítiques (...) l'art contemporani ofereix un veritable espai de debat, una multiplicitat de veus crítiques des d'on qüestionar l'ordre establert». I afegeix que «donar la benvinguda al malentès és obrir un nou escenari de relacions en què art i política es troben, no per buscar una solució, sinó per repensar les lliçons apreses i permetre la trobada amb aquest món altre que canviarà per sempre el nostre».



Mireia Sallarès, *Las Muertes Chiquitas*. 2006-2009

## LES 14 CARES DEL MALENTÈS

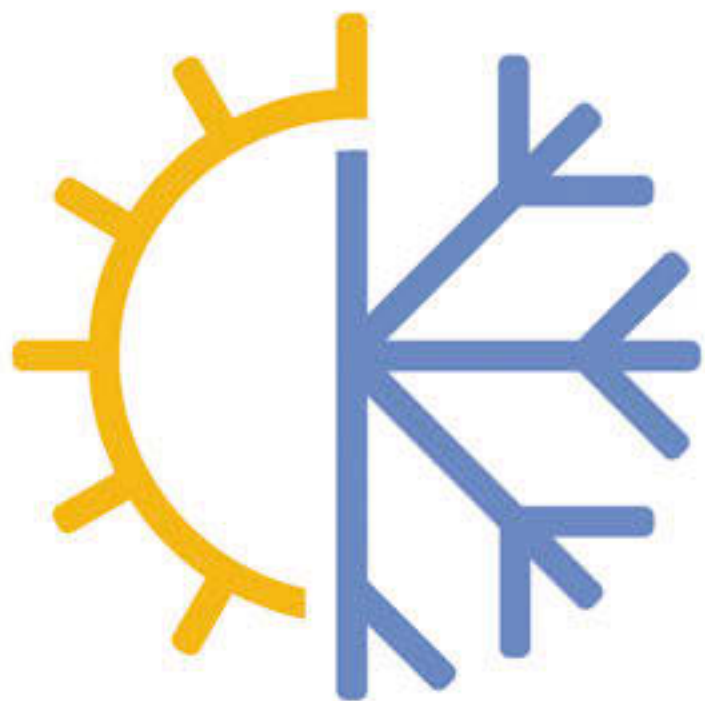
Aquesta confrontació amb les convencions que regeixen el nostre entorn és el relat que proposa aquesta mostra que dona veu a **14 artistes** de diferents disciplines. «Sense anunciar-se, el malentès irromp per dinamitar les nostres coordenades» -afirma Joana Hurtado- «per això l'exposició comença deixant un espai de dissens i reflexió per a cada obra (**Mariona Moncunill**), és a dir, obrint-se ella mateixa al malentès i convidant el visitant a fer la seva pròpia lectura. A partir d'aquí, com l'ull que s'adapta a la foscor, ens caldrà anar ajustant la nostra mirada a cada malentès, sigui en forma d'error (**Anna Dot**), metàfora (**Mar Arza**), il·lusió semiòtica (**Andrea Gómez**) o òptica (**Alexandra Leykauf**)». Perquè «acceptar que la visió, com el pensament, és quelcom actiu i conflictiu, implica reconèixer la nostra responsabilitat. Aquest és el pas que donen les artistes que decideixen entrar a escena i prendre partit, exposar-se per exposar-nos els límits del que és comú i assajar noves maneres d'aproximació a la realitat. Les seves intervencions destapen els malentesos que hi ha darrere d'allò que ens uneix, siguin somnis, amor, sexe o amistat (**Pilvi Takala, Núria Güell, Mireia Sallarès, Lúa Coderch**). Hem passat

d'assenyalar l'esquerda a entrar-hi de ple, de la sensació de buit a la trobada imprevista amb els altres, entre les coses (**Cabello/Carceller**). El descobriment de la diversitat (**Batia Suter**) és també el de la nostra incapacitat de dir (**Dora García**) o fixar res (**Lúa Coderch**), tot el que ens queda és experimentar-ho i compartir-ho (**Kajsa Dahlberg**)”.

## EL MALENTÈS COM A ESPAI DE CONEIXEMENT

**Elogi del malentès** es pot visitar a Can Palauet de Mataró fins al 17 de novembre de 2019 i, posteriorment, itinerarà pels municipis següents: Vilafranca del Penedès (Sala dels Trinitaris, 17 de gener - 8 de març de 2020), Vilanova i la Geltrú (Centre d'Art Contemporani la Sala, 13 de març - 14 de juny de 2020), Manresa (Centre Cultural el Casino, 27 d'agost - 25 d'octubre de 2020), Badalona (Sala Josep Uclés. Centre Cultural El Carme, 6 de novembre 2020 - 17 de gener 2021), Granollers (Museu de Granollers, 22 de gener - 21 de març de 2021), Martorell (Muxart. Espai d'Art i Creació Contemporanis, 25 de març - 20 de juny de 2021), Sant Cugat del Vallès (Centre d'Art Maristany, 17 de setembre - 14 de novembre de 2021) i Terrassa (Sala Muncunill, 19 de novembre de 2021 - 22 de gener de 2022).

Les exposicions d'art contemporani que conceptualitza i produeix el Programa d'Arts Visuals de la Diputació de Barcelona, a més d'implicar els ens locals, tenen una inequívoca intenció educativa i participativa, i per això ofereixen eines i recursos que contribueixin a la comprensió del món que ens envolta i que alhora consolidin i creïn nous públics. **Elogi del malentès** disposa, doncs, d'un servei educatiu específic, dissenyat per a diferents segments i tipologies de públic: alumnat de primària, secundària i d'educació especial, famílies, adults i grups de persones amb Alzheimer, així com els seus familiars i cuidadors. Així mateix, també s'han previst activitats vinculades a l'exposició, com ara tallers, conferències, espectacles, taules rodones, cursos i altres activitats específiques per a cada municipi, dissenyades a partir dels seus interessos i necessitats. Trobareu més informació sobre tota la itinerància, el servei educatiu i les activitats vinculades de cada sala d'exposicions al web [www.diba.cat/oda/elogidelmalentes](http://www.diba.cat/oda/elogidelmalentes) i a les xarxes socials amb l'etiqueta **#ElogiDelMalentès**.



encamp  
el pas de la casa



Gaudeix amb nosaltres!







Situat al veïnat de Ventolà, a la Vall de Ribes, hi trobem un restaurant rústic obert tot l'any de dimarts a diumenge, de les 8 del matí a les 7 de la tarda, amb servei de cuina continuat.

El restaurant Ca l'Anna de Ventolà ens proposa una aventura gastronòmica amb els elements més propis de la gastronomia ripollesa en un entorn natural excepcional que permet gaudir de les millors vistes de la Vall de Ribes.

Ca l'Anna de Ventolà és un plaer en tots els sentits: el del paladar, el de la vista i el mediambiental.

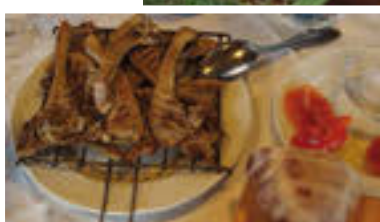


Ca l'Anna de Ventolà disposa d'una àmplia carta amb plats elaborats amb productes de la terra. Especialitzat en la cuina de muntanya de la qual en destaquen la cassola d'ànec, els canelons casolans, la vedella amb bolets, les faves a la catalana, la graellada de carn, els peus de porc i els embotits de la Vall de Ribes, Planoles i del Ripollès.

Ca l'Anna de Ventolà ofereix la millor cuina tradicional catalana de muntanya.



## ELS PLATS MÉS TRADICIONALS DE LA GASTRONOMIA CATALANA EN UN PARATGE EXCEPCIONAL I AMB LES MILLORS VISTES DE LA VALL DE RIBES



**Restaurant Ca l'Anna**  
Plaça de la Constitució, s/n - Ventolà  
17534 Ribes de Freser  
Tel.: 972 72 72 60

# CAMINS DE LA RETIRADA REPUBLICANA



**F**ins al mes de desembre, l'Espai Cultural Cal Marquès de Camprdon acull una exposició de gran interès històric del que va suposar la retirada republicana.

El dia 9 de febrer de 1939, les tropes a les ordres del General Franco arribaven a Sant pau de Segúries. Pràcticament tot el territori català estava ocupat pels rebels.

En pocs dies, prop de cent mil persones varen utilitzar els passos de la Vall de Camprdon per travessar la Frontera.

El 14 de febrer, un últim grup de combatents de la 60m divisió republicana travessava la frontera pel Coll Pregon. Catalunya havia quedat definitivament ocupada.

Els camins que portaven a França varen quedar atapeïts d'estris

**L'EXPOSICIÓ**

**Camins de la Retirada Republicana**  
L'exposició es podrà visitar fins al desembre de 2019

**Horaris de visita:**  
Divendres de 11 h a 14 h i de 17 h a 20 h.  
Dissabtes de 11h a 14 h i de 17 a 21 h.  
Diumenges de 11 h a 14 h.

Organització: Govern de Catalunya  
Col·labora: Institut d'Estudis de Catalunya



de tots tipus, tant d'ús civil com militar. Encara en l'actualitat es poden trobar restes d'aquells tràgics successos.

L'Exposició a l'Espai Cal marquès és una mostra del material abandonat en l'èxode republicà, als camins de la retirada de la vall de Camprdon.

En aquesta exposició es poden veure fotografies i informacions del que va representar la retirada republicana a Catalunya.



**Espai Cultural Cal Marquès**  
C. Catalunya 11  
17867 Camprdon  
Tel. 872 204 202  
[laretirada1939@gmail.com](mailto:laretirada1939@gmail.com)

BOI



L'ÚLTIM DIUMENGE DEL MES D'OCTUBRE ES CELEBRA AQUESTA CAMINADA POPULAR, ON ELS PARTICIPANTS ES VESTEIXEN DE ROMANS I REVIUEN L'US ORIGINARI D'AQUESTA VIA DE COMUNICACIÓ

# CAMINANT PER LA VIA ROMANA DE SANT PAU DE SEGÚRIES

Fa 26 anys que un grup d'excursionistes de Sant pau de Segúries i Sant Joan de les Abadesses, encapçalats per Josep Bosch i Josep Clota, varen tenir la iniciativa d'organitzar una caminada per la via romana. La caminada però no tindria sentit si els participants no hi anessin vestits de romans per a l'ocasió, acompanyats per personatges com el Cèsar, les esquadres de romans de Camprodon i altres elements de l'època caracteritzen una festa prou arrelada.



BOI

La via romana entre Sant Pau de Segúries i Sant Salvador de Bianya és part de la ruta de comunicació antiga entre el Ripollès i la Garrotxa. Els arqueòlegs creuen probable que aquesta calçada empedrada que uneix Sant Salvador de Bianya amb Sant Pau de Segúries sigui d'origen romà. Podria tractar-se d'un ramal secundari de la via Augusta, la qual començava al Vallespir i passant pel Coll d'Ares, anava a buscar la vall del Fluvià.



BOI

El recorregut complet poden ser unes 3 hores anar i tornar, però sempre podeu fer un trosset, gaudir de les vistes i tornar al punt de partida. Es tracta d'un traçat 100% recomanable, a partir de 4 anys.

DADES TÈCNIQUES	
Temps .....	<b>3 h</b>
Distància en km .....	<b>8,05 km</b>
Alçada màxima .....	<b>986 m</b>
Alçada mínima .....	<b>412 m</b>
Desnivell acumulat de pujada .....	<b>574 m</b>
Desnivell acumulat de baixada .....	<b>104 m</b>
Dificultat .....	<b>Fàcil</b>



Ajuntament de Sant Pau de Segúries  
 C/. Guardia, 11  
 17864 Sant Pau de Segúries  
 Telf 972 74 70 05  
 Fax 872 55 80 21  
[www.santpauseguries.cat](http://www.santpauseguries.cat)  
[ajuntament@santpauseguries.cat](mailto:ajuntament@santpauseguries.cat)

# HOTEL CAMPRDON

## HISTÒRIA, CONFORTABILITAT, GASTRONOMIA I PAISATGE

El seus orígens es remunten a principis del segle XX, quan es va crear l'hotel per acollir a la burgesia barcelonina que ja des del XIX va escollir Camprdon per estiuejar i que va fundar entitats de referència com el Casino. Els propietaris originals van ser els membres de la família Rigat, que l'any 1914 van decidir ampliar la seva fonda i van inaugurar l'hotel dos anys més tard. S'hi van allotjar personatges importants de la política i la cultura catalanes, des del president Francesc Macià fins a l'escriptor Josep Maria de Sagarra, el poeta Joan Margall (que hi va anar pel seu viatge de noces) i un nét d'Isaac Albéniz, el pintor Alfons Alzamora, entre molts d'altres.

La direcció de l'Hotel, és a càrrec de la família Costejà, que va assumir la gestió el 1980, ha anat millorant les seves instal·lacions buscant l'equilibri entre l'encant de l'establiment amb els serveis de modernitat i confortabilitat que exigeixen els clients.



### UN TRES ESTRELLES AMB ENCANT

L'Hotel Camprdon compta amb 40 habitacions ben equipades, entre les estàndards, superiors, júnior suites i familiars, algunes de les quals amb terrassa sobre el jardí. L'Hotel Camprdon disposa de servei de restaurant amb cuina casolana tradicional a partir de productes de la vall.

L'hotel disposa de diferents salons que permeten oferir fins a 300 places per a Casaments, banquets, trobades i esdeveniments.

L'establiment també compta amb un gran jardí amb piscina, que està oberta durant els mesos d'estiu, serveis de relaxació i estètica, aparcament, sala de reunions i celebracions, a més d'una terrassa amb vistes a l'emblemàtic Pont Nou. L'estada a l'Hotel Camprdon és un plaer inoblidable.



### LA VALL DE CAMPRDON

Des de Camprdon es poden descobrir els indrets més emblemàtics de la Vall, amb poblets com Llanars, La Roca, Vilallonga del Ter, Tregurà, Setcases, Molló, Rocabrúna o Beget. També es pot arribar fàcilment a la Vall de Núria, amb el seu santuari i el tren cremallera, així com a Ripoll, capital de la comarca, i Olot, amb els seus volcans i la Fageda d'en Jordà.



**Hotel Camprdon**  
Plaça Dr. Robert, 3  
17867 Camprdon  
Tel. 97274 00 13

[info@hotelcamprdon.com](mailto:info@hotelcamprdon.com)  
[www.hotelcamprdon.com](http://www.hotelcamprdon.com)

# EL MUSEU DE LLÍVIA

## UN PUNT DE REFERÈNCIA

Les activitats del museu es realitzen sobretot al voltant de les temàtiques de les quals tracta el museu, bàsicament relacionades amb la col·lecció de la farmàcia i de la d'arqueologia i història, però tanmateix el museu com a equipament cultural i de proximitat també pretén oferir d'altres activitats culturals que siguin d'interès públic, i que donin un valor afegit a la tasca del museu.



**Museu Municipal de Llivia**  
 De dimarts a dissabte: 09.00 h a 13.30 h  
 i de 15.00 h a 18.00 h.  
 Diumenge i festius: 10.00 h a 14.00 h  
 Tancat diumenge tarda, dilluns i dimarts matí  
 Tel. 0034 972 89 63 13  
[llivia.org/cat/ajuntament/museu/activitats](http://llivia.org/cat/ajuntament/museu/activitats)

Les activitats ajuden a complementar el discurs del museu, i en difonen continguts educatius i pràctics, i ofereixen una programació diversa i per a tots els

públics, dinamitzant així el museu tot l'any. Oferim visites guiades, presentació de novetats editorials, conferències i debats, exposicions, excursions i tallers.

**JORNADA EUROPEES DEL PATRIMONI**

**12 i 13 d'octubre**

**Vine a viure el patrimoni de Llivia**

Venda d'entrades i punt de trobada:  
**Museu Municipal de Llivia**

Més informació:  
[www.llivia.org](http://www.llivia.org) o  
 972 89 63 13

**12-13 d'octubre 2019**

**Dissabte 12**  
 11h **Coneixes els vents i els núvols?**  
 Vine a observar-los des del castell.  
 A càrrec de l'observador i meteoròleg **Miquel Comas**.  
 Inscripció obligatòria al museu.  
**Activitat gratuïta.**  
 Punt de trobada: dalt el castell de Llivia a les 11h.

20h **Microteatre:**  
 Pindoles, teatre breu en espais vius.  
 Museu municipal, torre Bernat de So i església.  
**Entrada: 3€**  
 (nens menors de 6 anys: gratuït)

**Diumenge 13**  
 11h **Visita guiada per la Llivia romana.**  
**Preu: 7€**

17h **Històries uterines de**  
**Xavi Demelo** (humor i música, veu i piano).  
**Activitat gratuïta.**  
 Capacitat limitada. Espectacle contra la violència a gènere.

Museu Municipal



# FIRA DE **SANT ERMENGOL**

## 25a FIRA DE FORMATGES ARTESANS DEL PIRINEU

L'any 1995 se celebrava la primera edició de la Fira de formatges artesans del Pirineu, un dels eixos vertebradors de la mil·lenària Fira de Sant Ermengol i una de les seves activitats més singulars. Espai de concentració on trobar el bo i millor de les produccions formatgeres del Pirineu, és també un àmbit d'aprenentatge i d'intercanvi de coneixements..

La Fira de formatges artesans del Pirineu celebrarà aquest 2019 la seva 25a edició, sempre en constant evolució. Buscant en tot moment l'especialització en la producció local de qualitat, va ser fa 25 anys que la complicitat entre administracions i productors va fer possible la creació d'aquesta fira de formatges, amb concurs, venda, degustació i jornades formatives.



La mostra es va iniciar a la plaça dels Oms, amb una trentena de participants. D'aleshores ençà, el nombre de formatgeries i d'expositors ha anat creixent dels trenta inicials a la cinquantena i la mostra va haver de traslladar-se a l'espai poliesportiu de la Seu, una zona molt més àmplia i estable.

Aquest any la mostra comptarà amb 48 artesans formatgers del Pirineu que ofereixen més de 150 varietats diferents de formatges elaborats per ells mateixos.

El formatge convidat d'enguany és de Chantada - Galícia, formatge AIRAS MONIZ, elaboren formatges amb llet crua i tenen ramat propi amb vaques de raça Jersey. Aquest any ha guanyat el premi Gastrònoma a millor formatge blau d'Espanya.







Aquest any es podrà gaudir de la **Fira de Formatges Artesans del Pirineu des de divendres 18 d'octubre a les 18.00 hores i fins diumenge 20 d'octubre a les 21.00 hores.**

L'entrada és gratuïta i els visitants poden adquirir un tiquet de degustació que dóna dret a 5 tastos de formatge. El tiquet té un cost de 8 euros i també inclou un tast de productes agroalimentaris de proximitat a l'Espai Tast km0. La Fira també acull un estand de vi **-celler Llivins Moun-tains de Llivia-**; de cervesa **-La Minera de Sant Joan de les Abadesses-**; i d'aigua **-Pineo d'Estamariu-**.

A la fira també hi trobem diversos espais monogràfics que mostren les fortaleses del territori: la mostra ramadera, la fira d'artesanía del Pirineu, els Encants dels Canonges, l'Autofira, la Fira de Productes Ecològics del Pirineu... I les més de 300 parades ambulants que s'estenen pels carrers la Seu.



**Ajuntament de  
la Seu d'Urgell**



Ajuntament de La Seu d'Urgell  
Plaça dels Oms, 1 · 25700 La Seu d'Urgell  
Tel. 973 35 00 10 · Fax. 973 35 01 65  
[www.laseu.cat](http://www.laseu.cat) · [firasantermengol@aj-laseu.cat](mailto:firasantermengol@aj-laseu.cat)



Aquest 2019 la campanya 'Vine en família i et regalem Banyoles' comença el 4 d'octubre i acaba el 31 de gener de 2020. Les famílies que s'allotgin un mínim de 2 nits en un dels allotjaments adherits a la campanya a Banyoles o a la comarca del Pla de l'Estany podran gaudir de diverses ofertes.



## ALLOTJAMENT

Els hotels adherits a la campanya ofereixen allotjament gratuït dels nens i nenes, els nens/es han de tenir de 0 a 11 anys i han d'anar acompanyats com a mínim d'un adult per nen, a partir del tercer nen s'haurà d'abonar el preu normal, allotjament sense manutenció, les famílies que vulguin fer els àpats a l'allotjament ho hauran d'abonar a part.

Els allotjaments rurals, càmpings i allotjaments d'ús turístic ofereixen un descompte del 10% en el preu global de l'estada.



Oficina de turisme de l'Estany  
Passeig Darder, pesquera núm. 10  
17820 Banyoles  
Tel. 972 58 34 70  
turisme@ajbanyoles.org  
turisme.banyoles.cat

## ACTIVITATS

**Museus de Banyoles:** entrada gratuïta dels menors de 16 anys al Museu Darder i al Museu Arqueològic. Els nens han d'anar acompanyats de mínim un adult.

**Barca Tirona:** 50% de descompte als nens i nenes, han d'anar acompanyats de mínim un adult per nen.

**Tren Pinxo:** 50% de descompte als nens i nenes.

**Lloguer Bicis Banyoles:** 20% de descompte en el lloguer de bicicletes.

**Planeta Màgic:** 2x1 aplicable a tots els preus d'entrada del parc d'oci infantil de Banyoles.

**Coves Prehistòriques de Serinyà:** entrada gratuïta dels menors de 12 anys, els menors han d'anar acompanyats de mínim un adult.

**Mini-golf Càmping Espone-llà:** 2x1 en el mini-golf.

**Caiac Càmping Espone-llà:** 2x1 en lloguer de caiac.

**Pitch and Putt Mas Pagès:** gratuït a menors de 12 anys i 20% de descompte en adults.

A més a més, la campanya regala un joc d'imants de Banyoles i la motxilla dels dracs o un joc de memòria.



Les famílies també podran gaudir d'un joc autoguiat que planteja un itinerari pel Barri Vell de Banyoles, amb 13 proves diferents.

I és molt interessant per les famílies saber que els restaurants de la campanya han de tenir menús infantils, trones i canviadors de bolquers. A més, els allotjaments també han d'estar preparats per les necessitats de les famílies i inclouen bressols, escalfa biberons, menús infantils, canvia-

dors de bolquers i zones de joc pels infants. El consistori banyolí ofereix al sector un lot de productes infantils a tots els establiments de la campanya: amb pitets de Banyoles, posallapis, làmines per pintar, i informació de les activitats per fer amb nens. Aquests productes els establiments els ofereixen gratuïtament als seus clients.



# FIRES DE TARDOR

## A L'ALTA RIBAGORÇA

### 20A FIRA DE LA GIRELLA

**EL PONT DE SUERT | 27 D'OCTUBRE DE 2019**

La Fira de la Girella, situada al nucli històric i voltants del Pont de Suert, està protagonitzada per la vida a muntanya, pels antics oficis i tradicions vinculats al món rural i ramader. Es celebra anualment el tercer o quart diumenge del mes d'octubre.



MANEL PUEYO

Evidentment, l'apartat principal és el dedicat a la girella, un embotit centenari, l'únic de carn de xai. Fet amb l'aprofitament de les carns de corder, la girella és un embotit tradicional dels Pallars, l'Alta Ribagorça i també de la comarca veïna de l'Aragó on rep el nom de "chireta". Les dones del poble l'elaboren en directe i tots els assistents poden degustar aquest embotit únic.



MANEL PUEYO

El trinxat de menuts, freixura i carn del cap es lliga amb arròs, als quals s'afegeix, segons l'artesà, ous, julivert, molla de pa, cansalada, pebre i sal. Amb aquesta barreja s'omple el panxó de corder, del qual en surten les girelles que es cusen, es bullen i es tallen en rodanxes. Es pot menjar un cop acabada de coure o simplement fregida, freda o arrebossada amb ou i farina.

Els seus orígens es remunten al segle XVI. Antigament era un àpat reservat per a les grans ocasions com els casaments o d'altres celebracions. En el cas del Pont de Suert és el plat per excel·lència de la Confraria de Sant Sebastià, patró del poble.

Tot i que va estar a punt de quedar en l'oblit, aquest embotit de xai ha revifat en els darrers anys i la seva elaboració, sempre artesanal, es considera un autèntic esdeveniment i el seu consum ocasional es totalment aconsellat, ja que és un aliment menys calòric que els embotis a base de porc.

A més a més d'aquests actes, a la Fira hi són presents diferents actuacions, entre les que destaca el nomenament del Majoral dels Pirineus, que antigament era el pastor encarregat de custodiar el bestiar gros, especialment els bous i els cavalls. Aquest títol honorífic recau anualment en un personatge popular que, simbòlicament, vetlla pel manteniment, recuperació i dignificació de la forma de vida a muntanya.



Turisme Alta Ribagorça  
El Pont de Suert  
Tel. 973 690 402 i 902 101 516  
[www.turismealtaribagorca.cat](http://www.turismealtaribagorca.cat)

# FIRA DE TOTS SANTS

## VILALLER | 2 DE NOVEMBRE DE 2019

La fira de Tots Sants de Vilaller és una fira mil·lenària, la més antiga de la comarca, de gran importància a les comarques pirinenques i que ha estat un punt de referència econòmica des de fa molts anys. Antigament la fira de Tots Sants havia arribat a durar tota una setmana, era una fira molt coneguda a tot arreu i hi venia ramaders i comerciants de tot el Pirineu.

Actualment, compta amb moltes explotacions de la comarca que exposen el seu bestiar i també participen al concurs. El gran volum de ramaders que exposen a la mostra deixa veure la gran tradició ramadera de la zona.



MANEL PUEYO



MANEL PUEYO

S'organitza en un període de l'any previ a l'entrada dels mesos més freds i de les nevades que deixaven aïllades a les cases i masos més allunyats de les poblacions. Així els pagesos i ramaders s'abastien de productes necessaris per subsistir en aquests mesos on les condicions de vida eren més extremes. Era una fira en la qual s'efectuava la compravenda d'animals i la continuïtat del lloguer de molta gent de soldada. També es compraven els porcells per engreixar-los i poder-los sacrificar l'hivern següent.

En aquesta fira ramadera tradicional, es duu a terme l'exposició d'animals i el concurs de vaca bruna del Pirineu a més del mercat tradicional i artesà de tardor amb productes propis d'aquestes dates com els bolets, flors seques, herbes remeieres, codonyat... així com una degustació de girella per a tots els assistents en el Firal de Massaneres i voltants. Durant la fira és molt conegut el joc del "catxo" o la "catxadeta" que es fa al recinte firal.

# FIRA DE BESTIAR

## BARRUERA | ÚLTIM DIUMENGE DE SETEMBRE

PATRONAT VALL DE BOÍ



El darrer diumenge de setembre s'escau la Fira de Bestiar de Barruera. Compta amb una part ramadera i una part comercial amb productors locals i d'altres comarques que omplen el carrer principal amb l'exposició dels seus productes oferint tast i venda. La fira ofereix activitats per a petits i grans, destacant la demostració de dalladors a mà. També hi ha exposició d'artistes de la comarca a les Eres del Casc Antic.



LLIBRES



TECNOLOGIA



MÚSICA



CINE



GAMING

....I TOT EL QUE ET FACI  
SER QUI ETS.



**Fnac Andorra**

Av. Meritxell, 11 · AD500 Andorra la Vella  
Carrer Sant Jordi, s/n · AD200 Pas de la Casa  
Tel.: +376 880 000  
[www.fnac-andorra.com](http://www.fnac-andorra.com)



TOT PASSA A LA FNAC



# ELS ANIMALS SALVATGES DELS PIRINEUS EN EL SEU ESPAI NATURAL DE MUNTANYA

**PARC ANIMALIER DES ANGLES**

*AL CAPCIR*

*Una de les visites preferides per als petits i els grans*



**HORARIS**

Estiu del 10/07 al 31/08: 9 h a 18 h\*

A l'hivern: 9 h a 17 h\*

\* Últimes entrades



**DAINA REN BISÓ CABRA SALVATGE MARMOTA ISARD MUFLÓ CABIROL CÈRVOL PORC SENGLAR LLOP ÓS BRU**





**Girona  
Excel·lent.**

Segell de qualitat agroalimentària



**TOTS**  
ELS SEGELLS  
2018/2019

La Diputació de Girona, a través dels jurats de tast de Girona Excel·lent, ha reconegut enguany 70 productes amb el segell de qualitat agroalimentària Girona Excel·lent 2018/2019.

Consulteu-los al web [www.gironaexcellent.cat](http://www.gironaexcellent.cat).



Diputació de Girona