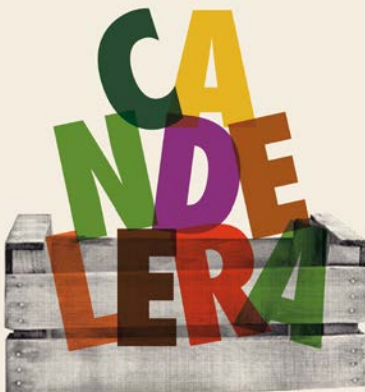


sortida >>

PER CATALUNYA I ANDORRA



168a Fira de la Candelera
Molins de Rei, 1, 2 i 3 de febrer 2019



**LA
CAN
DEL
ERA**
Molins de Rei


**Ajuntament
de Molins de Rei**

REVISTA DE PROMOCIÓ TURÍSTICA I CULTURAL

NÚM. 34 FEBRER - MARÇ DE 2019 **EXEMPLAR GRATUÏT L**

Situat al veïnat de Ventolà, a la Vall de Ribes, hi trobem un restaurant rústic que està obert els 365 dies de l'any i que ofereix la millor cuina tradicional catalana de muntanya.

El restaurant Ca l'Anna de Ventolà ens proposa una aventura gastronòmica amb els elements més propis de la gastronomia ripollesa en un entorn natural excepcional que permet gaudir de les millors vistes de la Vall de Ribes.

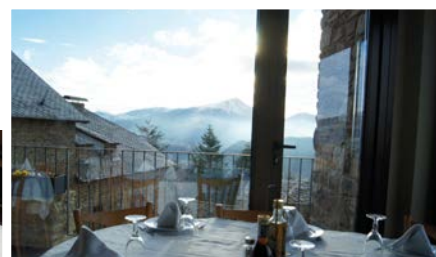
Ca l'Anna de Ventolà és un plaer en tots els sentits: el del paladar, el de la vista i el mediambiental.



ELS PLATS MÉS TRADICIONALS DE LA GASTRONOMIA CATALANA EN UN PARATGE EXCEPCIONAL I AMB LES MILLORS VISTES DE LA VALL DE RIBES



Ca l'Anna de Ventolà disposa d'una àmplia carta amb plats elaborats amb productes de la terra. Especialitzat en la cuina de muntanya de la qual en destaquen la cassola d'ànec, els canelons casolans, la vedella amb bolets, les faves a la catalana, la graellada de carn, els peus de porc i els embotits de la Vall de Ribes, Planoles i del Ripollès.



Restaurant Ca l'Anna
Plaça de la Constitució, s/n - Ventolà
17534 Ribes de Freser
Tel.: 972 72 72 60

En plena temporada d'esquí, i a l'espera que arribi la primavera, en aquesta SORTIDA obrim les portes a un calendari intens d'activitats i propostes per a la descoberta i gaudi del nostre territori, Catalunya, Andorra i Catalunya Nord.

Juntament als esports de neu proposem rutes gastronòmiques, carnivals,

visites a un patrimoni ric i motivador de conèixe'l de ben a prop. Un patrimoni envoltat d'un territori divers i on la seva gent acull al visitant per oferir el millor de casa seva, amb costums i tradicions que s'afegeixen a la seducció de descobrir i participar de moltes activitats en una de les èpoques més actives de l'any.

FIRA DE LES 40 HORES

RIPOLL

P10i11



FIRA DE LA CANDELERA A MOLINS DE REI

P22i23



EL PALLARS SOBIRÀ LES VALLS DE L'ALT PIRINEU!

P26i27

Restaurant Anna	P2
Índex	P3
Hotel Coma	P4
Immobiliària Superior	P5
La Pobla de Lillet	P6
Festa del Trinxat a Puigcerdà	P7
Grandvalira	P8i9
Fira de les 40 hores a Ripoll	P10i11
Borda Xixerella	P12
Morabanc	P13
La Garoinada de Palafrugell	P14i15
Clínica Diagonal	P16i17
Museu de l'Aquarel·la a Llançà	P18i19
Banyoles	P20i21
Parc Natural de les capçaleres	

del Ter i del Freser	P22i23
Fira de la Candelera a Molins de Rei	P24i25
Pallars Sobirà	P26i27
Le Vedrignans	P28
Parc Animalier des Angles	P29
Tot Nòrdic	P30i31
Pallars Jussà	P32i33
Sant Joan de les Abadesses	P34i35
Beget	P36i37
Vall de Boí	P38i39
IDAPA	P40i41
Esquí al Pirineu de Lleida	P42a45
Teisa	P46
Hotel Plaza	P47
Sorea	P48

Difusió

A totes les comarques de Catalunya, Catalunya Nord i Principat d'Andorra.

Distribució

Més de 2000 punts de recollida repartits en les comarques de Catalunya i Andorra.

Editors

iTram Comunicació
Colònia Santa Maria
Ctra. C-17 km 91,5
17500 Ripoll
Tel. 972 70 21 12
Fax: 972 71 41 60
info@itramcomunicacio.com

Promarts SA

Av. del Príncep Benlloch, 24
AD 200 Encamp
00376 73 11 11
00376 364 154
aferraz@cadenapirenaica.com

ETV Comunicació Grup

C/ Verge de Guadalupe, 28-30
08950 Esplugues de Llobregat
Tel. 933 729 100
cs@etv.cat
www.etv.cat

Edició

20.000 exemplars
Direcció editorial: Francesc Rubió,
Antoni Ferraz i Frederic Cano
Direcció: Francesc Rubió
Redacció: Judith Espert, Laura Segur,
Guillem Sánchez, Albert Güell, Xevi
Pujol, Maria Martos i Núria Gómez
Correcció: Judith Espert
Fotografia: Josep Ma Buxassas i
Eudald Teixidor
Disseny i maquetació: Eudald Tutllo
Publicitat: Manoli Santoro i Maria
Martos
Impressió: Indugraf Offset SA

DIPÒSIT LEGAL: GI.1612-2013

Hivern a Ordino:
Gastronomia, oci, neu i natura
Hotel Restaurant Coma:
Tot l'any!



1932

COMA

HOTEL RESTAURANT
ORDINO



ARA ÉS TEMPS DE...



CALÇOTS



ESCUDELLA



CARTA D'HIVERN



MENÚ TÒFONA



CELEBRACIONS

Bar · Jardins · Piscina · Minigolf
Cuina típica, de temporada i d'autor
Trobades d'empresa · Celebracions

Camp de la Tanada

Tel. +376 736 100

www.hotelcoma.com

NOVA PROMOCIÓ EXCLUSIVA – EDIFICI XAMFRÀ



Habitatges d'obra nova d'alt stànding entre 118 i 166 m².

Pisos de tres dormitoris i dos banys.

Àtic amb 45 m² de terrassa.

Excel·lents distribucions.

Places d'aparcament.

Ubicats en una artèria urbana de les més importants d'Andorra.

BALUARD, EL PRIMER EDIFICI BIOCLIMÀTIC D'ANDORRA



Últims pisos i locals en venda a Andorra La Vella.

Superfícies entre 45 i 212 m², d'1 i 3 dormitoris.

Àtics-dúplex de 4 dormitoris.

30% d'estalvi en calefacció i 60% d'estalvi en aigua calenta.

Places d'aparcament i trasters opcionals.

Carrer La Sardana, 5
AD500 Andorra la Vella

Tel. (+376) 80 80 80
Fax (+376) 80 80 85

superior@andorra.ad
www.inmobiliariasuperior.com

Troba'ns a:



JARDINS ARTIGAS

DESCOBREIX LA VALL DE LILLET

A l'alt Berguedà, en una vall Prepirinenca, s'aixeca La Pobla de Lillet, indret on podem passejar pels meravellosos Jardins Artigas, projectats per Antoni Gaudí l'any 1905.

A principis del segle XX Eusebi Güell va fundar, al Clot del Moro, la primera fàbrica de ciment Pòrtland de Catalunya, coneguda amb el nom d'Asland. Per alimentar-ne els forns s'utilitzava el carbó que s'extreia de les mines del Catllaràs; la considerable distància entre el nucli de població de La Pobla de Lillet i l'explotació minera va portar a Eusebi Güell a encarregar, a l'arquitecte Antoni Gaudí, la projecció del Xalet del Catllaràs, com a habitatge pels treballadors i enginyers de les mines.



Durant la seva estada al municipi, Gaudí es va allotjar a casa dels Srs. Artigas, propietaris d'una de les fàbriques tèxtil més pròsperes de l'època.

En agraïment a l'hospitalitat rebuda, Gaudí els va regalar el disseny d'un jardí en un terreny que la família tenia davant de la seva casa i fàbrica. D'aquí van néixer els **Jardins Artigas**.

Els Jardins Artigas, ens mostren el vessant més naturalístic de l'arquitecte, en els quals en perfecta harmonia, la seva obra es barreja amb els elements. Fonts, bancs, baranes i ponts travessats pel Llobregat, i envoltats de frondosa vegetació us acompanyaran mentre hi passegeu.



Ajuntament de La Pobla de Lillet

Plaça de l'Ajuntament, s/n

08696 La Pobla de Lillet

Tel. 93 823 60 11

Mòbil: 687 99 85 41

Fax: 93 823 64 03

tur.lillet@diba.cat

www.poblalillet.cat

XXIV FESTA DEL TRINXAT PUIGCERDÀ



El proper dissabte 23 de febrer Puigcerdà acollirà la 24a edició de la Festa del Trinxat, principal mostra gastronòmica de la comarca i una cita obligada pels amants de la cuina cerdana.

La Festa del Trinxat ha esdevingut una trobada multitudinària, on anualment assisteixen un miler de comensals, provinents principalment de Puigcerdà, la Cerdanya, Catalunya, França i Andorra i que gaudeixen d'un sopar de gala que serveix d'aparador de la gastronomia local, amb el seu plat més reconegut –el trinxat– com a protagonista.

Igualment aquesta cita gastronòmica pretén posar en valor els productes de la terra. En aquest sentit els productes de km 0 hi seran ben presents no només amb la col d'hivern al capdavant (col tocada pel fred) i que serà íntegrament de producció ecològica, sinó també amb les trufes (que és com s'anomenen les patates a la Cerdanya), els formatges, els embotits, o la vedella km 0 que conformarà el segon plat del menú.

El sopar començarà a les 21 h amb una degustació d'embotits i formatges del Pirineu. A continuació el col·lectiu Cuina Pirinenca de Cerdanya oferirà uns entrants on donarà el protagonisme als productes del territori. Com és tradició el primer plat del menú serà el trinxat cuinat pels restaurants de Puigcerdà, mentre



que el segon serà vedella del territori elaborada per Cuina Pirinenca. Els encarregats de les postres seran els pastissers de la comarca.

Al llarg dels sopar hi haurà diferents espectacles d'entreteniment i la vetllada es clourà amb un ball a càrrec de l'Orquestra Montecarlo.

El preu de les entrades es manté igual que els darrers anys (27,50 €) i els tiquets es podran adquirir a l'Oficina de Turisme de Puigcerdà a partir del dia 4 de febrer.

A banda del sopar, i per segon any

consecutiu, tots els dijous del mes de febrer els diferents bars i restaurants del centre del poble, que al llarg de l'any ofereixen el "pintxo pote" els dijous al vespre, afrontaran el repte de crear tapes amb els principals ingredients d'aquest plat tan reconegut.

A més durant tot el mes de febrer els restaurants col·laboradors amb la Festa del Trinxat oferiran dins de les seves cartes i menús l'opció de degustar el tradicional Trinxat de Cerdanya.

La Festa del Trinxat l'organitza l'Ajuntament de Puigcerdà i el Patronat Municipal de Turisme, amb la col·laboració imprescindible



de l'associació Cuina Pirinenca de Cerdanya i de diversos restaurants, pastissers, proveïdors i establiments de Puigcerdà i comarca. El cartell anunciador de la festa d'enguany és obra de l'artista local Marta Segarra.



Oficina de Turisme de Puigcerdà
Plaça de Santa Maria, s/n
17520 Puigcerdà
972 880 542
info@puigcerda.cat
turisme@puigcerda.cat
www.puigcerda.cat



AUDI FIS SKI WORLD CUP FINALS
ANDORRA 2019
SOLDEU · EL TARTER
X GRANDVALIRA

PROGRAMA

DIA	HORA	UBICACIÓ	ESDEVENIMENT
Dilluns 11/3/2019	10:30	Pista Àliga (El Tarter)	Entrenaments DH Dones
	12:00	Pista Àliga (El Tarter)	Entrenaments DH Homes
Dimarts 12/3/2019	10:30	Pista Àliga (El Tarter)	Entrenaments DH Homes
	12:00	Pista Àliga (El Tarter)	Entrenaments DH Dones
	19:30	Pista Avet (Soldeu)	Cerimònia d'obertura
Dimecres 13/3/2019	10:30	Pista Àliga (El Tarter)	DH Homes
	12:00	Pista Àliga (El Tarter)	DH Dones
Dijous 14/3/2019	10:30	Pista Àliga (El Tarter)	SG Dones
	12:00	Pista Àliga (El Tarter)	SG Homes
Divendres 15/3/2019	12:00	Pista Àliga (El Tarter)	Alpine Team Event (ATE)
	9:30 / 12:15	Pista Avet (Soldeu)	GS Homes
Dissabte 16/3/2019	10:30 / 13:15	Pista Avet (Soldeu)	SL Dones
	18:30	Plaça Carlemany (Canillo)	Sorteig públic de dorsals
Diumenge 17/3/2019	9:30 / 12:15	Pista Avet (Soldeu)	GS Dones
	10:30 / 13:15	Pista Avet (Soldeu)	SL Homes

ACTIVITATS PARAL·LELES



CERIMÒNIA D'OBERTURA

📅 Dimarts 12/03/2019 ⌚ 19:30h

SOLDEU

Gran cerimònia d'obertura de les Finals de la Copa del Món d'esquí alpí a la pista Avet, Grandvalira-Soldeu. Projeccions mapping, focs artificials i moltes més sorpreses.



SORTEIG PÚBLIC DE DORSALS

📅 Dissabte 16/03/2019 ⌚ 18:30h

CANILLO

Acte de sorteig de dorsals on els assistents podran veure de ben a prop a les estrelles de l'esquí alpí i gaudir del programa d'animació.



APRÈS-SKI

📅 11 - 17/03/2019 ⌚ 17:00 - 21:00h

EL TARTER

Programa d'animació musical diari amb un ampli repertori de DJs a L'Abarset.
Programa específic per a les Finals de la Copa del Món:

Dimecres 13
Grup en directe: U Rock
DJ: Simply J

Dijous 14
Grup en directe: Freija
DJ: Jordi carreras

Divendres 15
Grup en directe: Show time
DJ: Viktor Ollé

Dissabte 16
Los Suruba

Diumenge 17
Soundboree World Cup
Final Party



VILLAGE

📅 13 - 17/03/2019 ⌚ 12:00 - 20:00h

EL TARTER

Espai d'exposició al costat de L'Abarset on podràs trobar, entre diverses propostes, els principals marques del món de l'esquí. Un punt per visitar i conèixer de primera mà els materials i més novetats.

CAMPIONS DEL MÓN EN EMOCIÓ

11-17 DE MARÇ



MIMI GUTIÉRREZ

JOAN VERDÚ



SOLDEU EL TARTER

SEU DE LES FINALS DE LA COPA DEL MÓN
D'ESQUÍ ALPÍ ANDORRA 2019



AUDI FIS SKI
WORLD CUP FINALS
ANDORRA 2019
SOLDEU · EL TARTER
X GRANDVALIRA



LA FIRA de les 40 HORES RIPOLL

5, 6 i 7 d'abril

La Fira de les 40 hores de Ripoll és una fira comercial que es celebra a Ripoll des de temps immemorial el cap de setmana abans del diumenge de "Rams". Els seus orígens els trobem en les celebracions religioses prèvies a la Setmana Santa, que aplegaven als veïns de la Vila i de les masies de l'entorn; això va comportar l'existència de parades de mercaderies relacionades amb les celebracions religioses a les quals s'hi varen afegir altres productes alimentaris o de la llar.

UNA MICA D'HISTÒRIA

La Fira s'ha anat celebrant com un gran mercat, fins als anys seixanta, quan s'hi varen afegir espais dedicats a l'automoció. En l'edició de 1984 s'inicià una nova etapa de la Fira amb la voluntat de convertir-la en una fira comercial d'abast local i comarcal. Durant aquests últims anys s'ha anat variant la seva ubicació intentant ampliar l'espai i millorar els equipaments, sense però deixar el centre de la població. També s'hi ha anat introduint activitats complementàries com són els concerts, desfilades, ball, gastronomia...

La fira de les 40 hores s'ha convertit també en una activitat lúdica on entitats i institucions aprofiten per oferir les seves activitats o per organitzar actes culturals o festius.

L'EDICIÓ DEL 2019

La Fira de les 40 hores d'enguany es celebra els dies 5,6,7 d'abril preveient-se la inauguració el divendres dia 5 a partir de les 6 de la tarda.

L'organització va a càrrec d'una comissió de la qual en formen part la Unió de Botiguers, la Unió intersectorial empresarial del Ripollès i el mateix ajuntament, i es compta amb la col·laboració de l'Agència de desenvolupament del Ripollès i diverses institucions i entitats ripolleses. L'entrada és gratuïta als recintes firals i a la majoria de les activitats.



Ajuntament de Ripoll
Plaça de l'Ajuntament, 3
17500 Ripoll
972 71 41 42
www.ripoll.cat



per la Fira, l'oferta lúdica i musical de nit i un tot un seguit d'activitats, esportives, culturals o lúdiques... encara per acabar de concretar ofertes per la Unió de botiguers i per altres entitats i associacions de la Vila...

Per afavorir la mobilitat es torna a disposar d'un tren turístic que durant els dies de la Fira oferirà un recorregut circular amb inici i final a la plaça de l'ajuntament que arriba per una banda fins a la carretera de Barcelona (cantonada Concepció Ducloux) i per l'altra fins la Ronda Mas d'en Bosch (a l'alçada de l'Escola del Treball), llocs on es disposa d'uns espais amplis d'aparcament.

ESPAIS I SERVEIS

La Fira s'ubica bàsicament, al centre de la Vila amb un espai central al passeig Sant Joan, c. Estació i pl. Escorxador on s'hi troben els estands comercials, d'entitats i institucions, productes alimentaris i altres parades de mercat tradicional. El centre peatonal (places Gran, Sant Eudald i crs adjacents) juntament amb la plaça coberta de la Lira acull la Fira aparador del Comerç de Ripoll amb participació dels comerços de la Unió de Botiguers de Ripoll, una mostra de productes alimentaris de km 0, artesanía artística entre altres; també s'encabeix a la plaça coberta el set de l'empresa de comunicació ripollesa CORISA.

La mostra d'automoció continua com en anys anteriors a la zona d'aparcament del passeig del Ter. Des de l'organització es promou la participació d'emprenedors o empreses de nova creació de la vila i comarca per donar-els-hi un aparador on donar-se a conèixer.



ACTIVITATS COMPLEMENTÀRIES

Del programa d'activitats comercial, cultural i lúdiques, preparades tant per l'organització de la Fira com per altres entitats i institucions que aprofiten aquest marc per desenvolupar les seves iniciatives podem destacar l'activitat gastronòmica "Tastast" prevista pel divendres dia 5 promoguda per l'Associació d'Hostaleria del Ripollès amb el suport de l'aula d'Hostaleria i les associacions del sector primaris amb la participació de restaurants i empreses del sector alimentari, que enguany canvia d'espai i s'ubica a l'antiga Església de Sant Pere. Els espais per als més petits amb un parc infantil, els ponis que fan recorreguts



En resum, la Fira de les 40 Hores de Ripoll vol ser any rere any un aparador de l'oferta comercial de Ripoll i el Ripollès però també de la vitalitat de les entitats i institucions, que quan desperta la primavera aprofiten per mostrar a tothom les seves propostes i activitats. Visitar Ripoll per la Fira de les 40 Hores es un bon moment tant per l'oferta d'activitats de la mateixa, com per conèixer la Vila i els seus elements patrimonials i històrics, Monestir de Santa Maria, Museu Etnogràfic, Farga Palau, edificis modernistes... i gaudir del seu entorn natural i la seva gastronomia.



Un dia a la neu pot ser emocionant... i esgotador. Què millor que reunir-vos tots al caliu i el confort del RESTAURANT BORDA XIXERELLA. Celebreu els millors moments al voltant de la taula, envoltats pel meravellós paisatge alpí, cuidats per un equip noble i professional, tot gaudint d'un àpat... dels que fan història!



A Andorra, les bordes típiques atresoren el patrimoni gastronòmic més tradicional. Al RESTAURANT BORDA XIXERELLA, de nova gerència, revivim els plats típics d'alta muntanya tot seguint les receptes antigues. La nostra carta, amb tocs d'autor i influències mediterrànies, l'hem creada per entusiasmar el teu paladar.

Reserves al (+376) 841 100
Carretera de Pal, 6 - Xixerella (La Massana) - Principat d'Andorra
www.restaurant-borda-xixerella-andorra.com /  



25
anys

TEMPORADA
de música i dansa
d'Andorra la Vella
MoraBanc

Gaudiu del nostre
Lounge Bar
by Kao Soldeu

obert una hora abans de l'espectacle



Sir Bryn Terfel BARÍTON

Piano: Annabel Thwaite

L'encís de la lírica

Dimarts 26 de febrer | 20 h

**Gran gala d'estrelles
del Ballet de l'Òpera
de París**

La passió per la dansa

Diumenge 24 de març | 18 h

Stacey Kent

El perfum de la veu

Dijous 4 d'abril | 20 h



venda d'entrades / AFORAMENT LIMITAT

per internet: www.morabanc.ad/entrades

- Centre de Congressos d'Andorra la Vella
- Oficina de Turisme, Andorra la Vella

- Departament de Cultura del Comú d'Andorra la Vella a "La Llacuna"

www.temporadamorabanc.com

Centre de Congressos d'Andorra la Vella

organitzen



patrocinador especial



patrocina



col·labora



EL MUSEU DEL SURO DE PALAFRUGELL GENERA 3.30 EUROS AL TERRITORI PER CADA EURO INVERTIT PER PART DE L'ADMINISTRACIÓ PÚBLICA

Les dades provenen de l'Estudi de l'impacte econòmic dels museus del Sistema Territorial del Museu Nacional de la Ciència i de la Tècnica de Catalunya, elaborat per ESADE – Grup de recerca en Gestió d'Empreses Turístiques (GRUJET). L'informe assenyalava que el conjunt de museus del Sistema Territorial del mNACTEC genera 2,14 euros al territori per cada euro invertit per part de l'Administració pública.

El Museu del Suro de Palafrugell ha generat 3,30 euros per cada euro d'inversió per part de l'Administració pública l'any 2017. En xifres globals, l'import que l'Administració va dedicar l'any 2017 a les inversions i la despesa corrent del Museu del Suro de Palafrugell per valor de 381.012 euros ha generat en el territori un impacte econòmic de 1.257.339,60 euros. Pel que fa a l'ocupació, l'informe conclou que l'activitat generada pel Museu del Suro de Palafrugell el 2017 equival a 24 llocs de treball (equiparables).

Aquestes dades provenen de l'Estudi de l'impacte econòmic dels museus del Sistema Territorial del Museu Nacional de la Ciència i de la Tècnica de Catalunya (mNACTEC), elaborat per ESADE – Grup de recerca en Gestió

d'Empreses Turístiques (GRUJET), que ha analitzat 17 dels 26 museus del Sistema Territorial.

Segons aquest estudi, els museus del Sistema Territorial del mNACTEC han generat 2,14 euros per cada euro d'inversió per part de l'Administració pública l'any 2017. Els efectes vinculats d'impacte econòmic generats per aquests museus durant el 2017 corresponen principalment a despeses en hostaleria (49%), transport (42%) i comerç (9%). Pel que fa a l'ocupació, l'informe conclou que l'activitat generada pels museus del Sistema Territorial del mNACTEC el 2017 equival a 254 llocs de treball (equiparables). 26 museus per descobrir la industrialització a Catalunya.

El Sistema Territorial del mNACTEC és una xarxa de 26 centres museístics i patrimonials que expliquen la industrialització a Catalunya mitjançant les seves col·leccions, les seves exposicions i la museïtzació 'in situ' de les diferents activitats productives que han existit.



Museu del Suro
Placeta del Museu del Suro, s/n
17200 Palafrugell
Tel. 972 30 78 25
info@museudelsuro.cat
www.museudelsuro.cat

Sistema Territorial de Museus

Alt Pirineu i Aran

- Museu Hidroelèctric de Capdella
- Museu de Gerri de la Sal
- Serradora d'Àreu

Barcelona

- mNACTEC
- Museu de la Colònia Sedó d'Esparreguera
- Museu La Rajoleta d'Esplugues de Llobregat
- Museu del Ferrocarril de Catalunya de Vilanova i la Geltrú
- La Tèrmica Roca Umbert de Granollers

Catalunya Central:

- Museu Molí Paperer de Capellades
- Museu de la Pell d'Igualada i Comarcal de l'Anoia
- Museu del Ter de Manlleu
- Museu de la Tècnica de Manresa
- Museu del Ciment Asland de Castellar de n'Hug
- Museu de les Mines de Cercs
- Museu de la Colònia Vidal de Puig-reig
- Museu de la Torneria de Torelló
- Parc Cultural de la Muntanya de Sal de Cardona

Girona

- Museu del Suro de Palafrugell
- Ecomuseu-Farineria de Castelló d'Empúries
- Col·lecció d'Automòbils Salvador Claret de Sils
- La Farga Palau de Ripoll

Lleida

- Museu de la Mecanització Agrària Cal Trepat de Tàrraga
- Museu de l'Oli de Catalunya de la Granadella

Tarragona

- Museu de les Mines de Bellmunt del Priorat
- Fassina Balanyà de l'Espluga de Francolí

Terres de l'Ebre

- Museu del Ferrocarril a Móra la Nova

De l'11 de gener al 31 de març de 2019

#garoinada2019

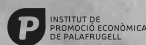
Imatge: Serena Sacs



RESTAURANTS

L'Arc
La Xicra
Xado
El Balcó de Calella
Bellacosta
El Far
La Llagosta
Llafranc
Llevant
Terrassa Terramar

Organitza

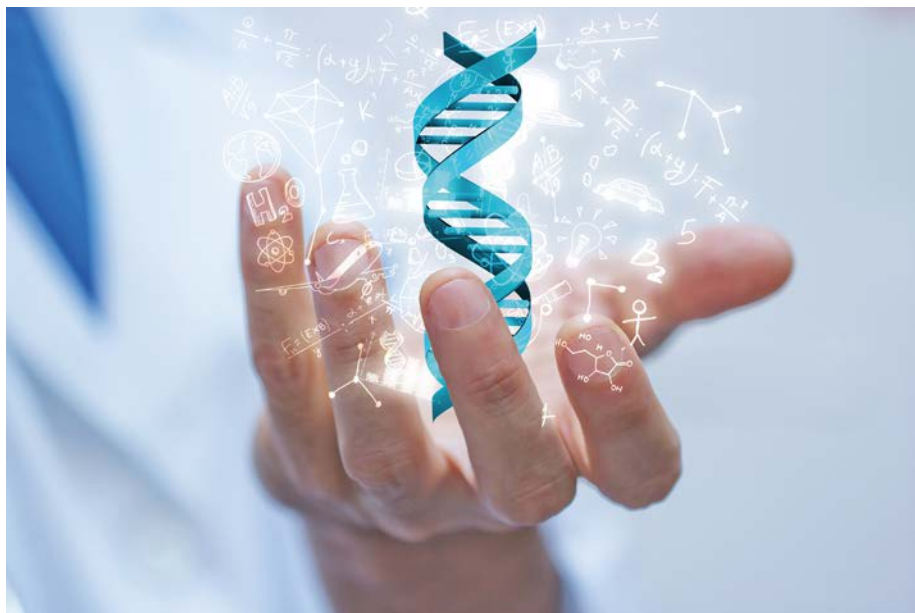


Patrocina



Tel. 972 300 228
www.lagaroinada.cat

**LA
GA
ROI
NA
DA
PALAFRUGELL**



QUÈ ÉS LA MEDICINA GENÈTICA?

La medicina genòmica es basa en l'ús de l'anàlisi genètica per a millorar l'atenció i cura de la salut. Amb la seva aplicació es reconeix la individualitat genètica de cada persona i es defineixen pautes personalitzades que permeten potenciar una vida saludable. Aquesta acció possibilita una pràctica mèdica predictiva, ja que s'anticiparia a la malaltia, garantint una major prevenció.

Amb l'aplicació d'aquesta medicina deixarem d'utilitzar esquemes generals d'intervenció per aplicar dissenys d'estratègies preventives que tinguin en compte les particularitats metabòliques detectades en cada individu.

El reconeixement d'aquesta individualitat ens permet actuar amb major objectivitat no només a l'hora de decidir tractaments, sinó fins i tot per a recomanar suplementos vitamínics, pautes alimentàries i exercici físic.



Un exemple que ajuda a entendre aquesta afirmació el tenim en les combinacions genètiques que determinen les variacions en l'eficàcia d'acció de vitamines com l'àcid fòlic. Se sap que l'àcid fòlic és essencial per prevenir els defectes congènits relacionats amb la formació del cervell i la medul·la espinal (anomenats defectes de tancament del tub neural), i fins i tot, estudis recents relacionen la seva manca durant l'embaràs amb el risc de tenir nens autistes. Per tant, aquelles mares que tinguin el tret genètic que els impedeix utilitzar bé l'àcid fòlic de la dieta, tindran uns majors requeriments d'aquesta vitamina i especialment l'hauran de prendre en una altra forma diferent de

l'habitual (folat reduït en lloc d'àcid fòlic) per garantir els seus efectes protectors.

A causa que els defectes del tub neural s'originen durant el primer mes d'embaràs, és important tenir suficients nivells de folat en la forma específica que ho requereixi cada organisme i molt abans de la concepció, per tal que resulti eficaç.

En relació a les pautes nutricionals, moltes persones se sorprenden de què, tot i creure que tenen cura dels tipus de greixos que inclouen a la seva alimentació, en una analítica li detectin el colesterol elevat; i encara se sorprenden més, perquè es comparen amb una altra persona que per a ells menja pitjor i en canvi no li apareix aquesta alteració en l'analítica.

Novament, la genètica ens pot explicar aquesta possible paradoxa: concretament un gen que coneixem com a gen de l'apolipoproteïna. Aquest gen té 3 versions: apoE2, ApoE3, APOE4. Si a vostè li ha tocat en el seu genoma portar la versió APOE4, per mínim que sigui el descuit en la seva alimentació, l'equilibri dels greixos del seu organisme es pot descontrolar. No obstant, si porta la versió apoE2 pot ser que tingui la sort que algun descuit passi desapercebut. Així doncs, en funció de la combinació present en aquest gen, les recomanacions nutricionals en relació al greix, fins i tot pel que fa als hidrats de carboni, han de ser més, o menys estrictes per garantir una alimentació saludable, que no només es quedaria en el desequilibri dels greixos sinó que a la llarga li pot portar complicacions de salut tant sèries com una demència.

En resum, només coneixent com funciona el seu organisme amb el nivell d'objectivitat que ofereix una anàlisi genètica, i tenint present sempre la interpretació i l'ajuda dels professionals adequats, seria possible la total personalització de les estratègies preventives adequades que garanteixin la seva salut i qualitat de vida.

GENÈTICA CLÍNICA



Nova Unitat de Genètica Clínica i Consell Genètic

Diagnòstic genètic i desenvolupament
d'estratègies de suport i prevenció
de malalties futures
a partir de l'anàlisi genòmica.

- Valoració de riscos en adults
- Assessorament genètic pre-concepcional i prenatal
- Genètica pediàtrica

Consulta el nostre web o truca'ns

Josep Martínez Lozano posa els peus per primer cop a Llançà l'any 1946 i inicia el seu treball a través de l'oli al costat de Joaquim Terruella; al mateix temps, s'inicia en l'aquarel·la de la mà de Ramon Reig a Figueres. És aleshores quan li neix la passió per aquesta tècnica. Conversant amb el seu mestre, neix la idea de crear un petit santuari on preservar i donar la importància que es mereix a l'aquarel·la, ja que mai no havia estat respectada com a tècnica principal o tècnica pictòrica, sinó que més aviat se l'havia considerat sempre una tècnica secundària o preparatòria.



Amb la voluntat de dur a terme aquell somni, l'any 1989 Josep M. Martínez Lozano fa una donació a l'Ajuntament de Llançà d'un centenar d'aquarel·les de la seva col·lecció particular, i és així com l'Ajuntament crea el Museu de l'Aquarel·la - J. Martínez Lozano. En el moment de crear-se, es converteix en el primer museu dedicat a aquesta tècnica de tot Europa i converteix Llançà en un centre de visita obligada per a tots els amants de la tècnica de l'aigua i el paper.

La majoria de les aquarel·les que formen part de la donació fundacional duen la firma de l'artista mateix, però moltes d'altres eren aquarel·les que el pintor havia anat col·leccionant amb el pas dels anys i que duen la signatura de grans noms com ara Ramon Reig, Frederic Lloveras, Guillem Fresquet i Emili Grau Sala. En l'actualitat, el Museu té un fons de més de 200 aquarel·les.



MUSEU DE L'AQUAREL·LA

LLANÇÀ



J. MARTÍNEZ LOZANO

Va ser un pintor marcat de ben petit per la mort de la seva mare i la difícil situació que vivia el país. En tot moment va tenir clar que la seva vocació era la pintura i de jove va marxar de casa per poder complir el seu somni. Va tenir com a mestres Domingo Soler, Ramon Sanvisens, Ramon Reig, Giuseppe Cherubini i Joaquim Terruella, i de tots ells va ser capaç d'absorbir allò que més necessitava per millorar la seva obra, però també es va sentir fortament arrelat o inspirat en grans mestres de la pintura com Francesc Gimeno, Sorolla, Van Gogh i Marià Fortuny, de qui admirava profundament l'obra. Amb uns inicis més centrats en el paisatgisme i el figurativisme més clàssic, cada vegada aprofundeix més en el color i la llum,

sense deixar de banda la composició, la tècnica del dibuix i la perspectiva. J. Martínez Lozano acaba portant la seva obra cap al postimpressionisme i en algun moment frega els límits de l'abstracció, però sense acabar-hi d'entrar ni sentir-s'hi còmode. Tot i que era coneguda la seva passió per l'aquarel·la, ell mai no se sent tancat en una sola tècnica pictòrica, i desenvolupa i treballa tant l'oli com l'aquarel·la.

Enèrgic i nerviós, obre múltiples estudis a diferents ciutats i països al llarg de la seva vida, però vertaderament on estableix fortes vinculacions i se sent com a casa és en el que ell anomenava el seu triangle, format per Llançà, Terrassa i Montblanc. A mesura que madura com a persona, també ho fa com a pintor, i els premis i reconeixements són constants com més avança la seva carrera, però el que li arriba per sorpresa i el satisfà especialment és ser membre numerari de la Reial Acadèmia Catalana de Belles Arts de Sant Jordi.



Museu de l'Aquarel·la
Plaça Major, s/n
17490 Llançà
972 12 14 70
www.mda.cat



MUSEU DE L'AQUAREL·LA
J. Martínez Lozano

LLANÇÀ,
CAPITAL DE L'AQUAREL·LA



Ajuntament de Llançà
www.llanca.cat



Plaça Major, s/n
17490 Llançà (Girona)
T. 972 12 14 70
mda@mda.cat
www.mda.cat

Horaris:

Dilluns: de 9h a 13h
De dimarts a divendres: de 9h a 13h i de 17h a 20h
Dissabtes: de 10:30h a 13h i de 17h a 20h
Diumenges: de 10:30h a 13h

BANYOLES

VIU EL TURISME EN FAMÍLIA

En els darrers anys el turisme familiar ha anat en augment a Banyoles

L'entorn que envolta la ciutat és ideal per fer excursions i sortides en família. Trobem rutes com la volta a l'Estany, la Puda i les Estunes o Can Morgat i Puig Clarà que són algunes de les propostes que es poden fer i que estan a l'abast, fins i tot, dels més petits.

A Banyoles es dona molt valor al fet d'estar en contacte amb la natura, que permet viure moments i experiències úniques amb tota la família. I és que, capital del Pla de l'Estany està envoltada de boscos, muntanyes, fauna i aigua.

Fins i tot, l'aigua de l'Estany és present al llarg de tota la ciutat. Un laberint de recs recorren el Barri Vell de Banyoles passant per llocs tan emblemàtics com la plaça Major, la Pia Almoina o el monestir de Sant Esteve. Una ruta ens permet seguir el curs de l'aigua tot descobrint diversos usos que se li ha donat al llarg dels anys.



Ajuntament de Banyoles

Pg. de la Indústria, 25

17820 Banyoles

Tel. 972 57 00 50

participacio@ajbanyoles.org

www.banyoles.cat



A més del que ofereix l'entorn natural i patrimonial, hi hem de sumar l'oferta privada que s'ha adaptat amb serveis específics per a les famílies, i així fer de la visita i estada a Banyoles un record inoblidable.

VIU EL JOC FAMILIAR I AUTOGUIAT PEL BARRI VELL

Des de l'Oficina de Turisme de Banyoles s'han adaptat moltes rutes i activitats perquè es puguin gaudir en família, pensant des dels més grans fins als més petits.

Una proposta que ens fan és el joc familiar autoguiat pel barri vell, "Entre la pedra i l'aigua". Basant-se en la història sobre com els banyolins i banyolines van regular els usos que es donaven a l'aigua de l'Estany, s'ha formulat un fulletó que ens endinsa en el dia a dia de la vila. Les famílies han de resoldre un enigma tot descobrint les pistes que s'amaguen en alguns indrets concrets del centre històric de Banyoles, mentre es fa la visita.

Es tracta de tota una aventura perquè les famílies al complet puguin tenir l'experiència d'aprendre i divertir-se junts.



PARC NATURAL DE LE

PARC NATURAL DEL PIRINE

El nou Parc Natural de les Capçaleres del Ter i del Freser és un exemple de mosaic paisatgístic d'alta muntanya molt valuós ecològicament, amb zones que inclouen diverses espècies endèmiques dels Pirineus i una gran mostra de fauna i vegetació.

RIQUESA NATURAL

Aquest espai, que té 12.500 hectàrees ubicades en vuit municipis del Ripollès, esdevé un magnífic espai natural d'alta muntanya que permetrà augmentar el grau de protecció de l'espai d'interès natural, impulsat pel Departament de Territori i Sostenibilitat de la Generalitat de Catalunya.



LA FLORA I FAUNA

El parc acull una gran diversitat de fauna i de flora protegida. Hi destaquen les aus com l'àliga daurada o l'arpella pàl·lida, mamífers com l'isard, mol liscs endèmics, el ratpenat de cova o el cranc de riu autòcton, entre altres.

La vegetació dominant, en aquest nou parc natural, són els prats alpins i subalpins, i les pinedes de pi negre amb neret ocupen les zones inferiors als 2000 metres d'altitud.

Mentre que a les parts més baixes hi creixen rouredes i pinedes de pi roig, que han tingut una important expansió arran de l'aprofitament fustaner.

ES CAPÇALERES DEL TER I DEL FRESER

NATURAL



Consell Comarcal del Ripollès
Carrer del Progrés, 22
17500 Ripoll
972 70 32 11
www.ccripolles.cat

Ajuntament de Queralbs
Plaça de la Vila, 3
17534 Queralbs
972 72 73 61
www.ajqueralbs.cat

TURISME VERD

Aquest Parc serà un bon catalitzador de l'economia verda enfocada al turisme agroalimentari, l'ecoturisme, els serveis d'informació i interpretació, la restauració del patrimoni natural i cultural, les activitats d'aventura o d'observació de la natura.

PUBLICITAT

Lersa
COMERCIALIZADORA



**Energia neta del Ripollès,
per al Ripollès**

C. Sant Pere, 6 - 17500 RIPOLL
Tel. 972 70 00 94 - Fax 972 70 37 03
lersa@lersaelectricitat.com
www.lersaenergia.com



FIRA DE LA CANDELERERA

MOLINS DE REI

Celebrada ininterrompudament des de l'any 1851, la Fira de la Candelera és un dels esdeveniments firals **més importants de Catalunya** i, ahora, un instrument per projectar Molins de Rei en tots els àmbits. El municipi acull anualment aquesta emblemàtica fira el primer cap de setmana de febrer, una data especialment assenyalada pels molinencs i molinenques, però també per la gent d'altres pobles i ciutats veïnes, ja que durant la Fira de la Candelera, més de 300.000 persones s'endinsen a la vila. Enguany, Molins de Rei celebra la 168^a edició de la Candelera i agrupa les activitats en cinc grans àmbits: natura, gastronomia, empresa, cultura i ciutat.



Les novetats d'aquest 2019 són principalment gastronòmiques, apostant per la integració de tota l'oferta en l'àmbit Candelera Gastronomia, que ocuparà la plaça 1 d'octubre, el passeig del Terraplè, la plaça de la Llibertat i la plaça de Catalunya. En aquesta última també s'hi instal·larà un espai de cuina en directe equipat amb il·luminació, so, pantalla LED 5x3 i circuit tancat de TV per a no perdre detall de les diferents sessions. I, per últim, no ens oblidem de la coradella, plat típic molinenc en forma de guisat cuinat amb ingredients tan atípics i oblidats com el pulmó, el cor i el fetge de xai i que, enguany, ha estat seleccionat com el plat preferit dels catalans.

En aquesta edició, Molins de Rei presenta el receptari de coradella, un recull de 23 receptes elaborades pels restauradors del poble que inclouen aquest plat com l'element principal.

La Fira de la Candelera ha adquirit amb els anys una magnitud extraordinària. Amb més de 920 expositors repartits en 48 mil metres quadrats, és la fira amb un impacte econòmic més gran de totes les que s'han analitzat a Catalunya. I és que la Candelera té la capacitat de retornar 38 euros per euro invertit i aportar 7,6 milions d'euros a l'economia local.



Fira de la Candelera
Tel. 93 680 03 70
candelera@molinsderei.cat
www.candelera.cat

168a Fira de la Candelera
Molins de Rei, 1, 2 i 3 de febrer 2019



**LA
CAN
DEL
ERA**

Molins de Rei



**Ajuntament
de Molins de Rei**

EL PALLARS SOBIRÀ

LES VALLS DE L'ALT PIRINEU!

Esquiament o no, lliscant o no, Escaminant o corrent... Al Pallars Sobirà pots viure una increïble experiència a la neu. Esquí, raquetes, nits de neu, gastronomia, disfresses... a la neu s'hi pot fer de tot! Només cal anar equipat, venir i gaudir al màxim!

TAVASCAN

Situada a l'extrem nord-occidental del Pirineu de Lleida, just a l'epicentre del Parc Natural de L'Alt Pirineu. La vall de Tavascan és un indret d'alta muntanya de gran interès paisatgístic i cultural. Ofereix una inigualable oferta turística amb tota mena de serveis adreçats a donar-ne a conèixer els atractius. Les seves pistes d'esquí, tot i ser de petites dimensions, ofereixen un ampli ventall de possibilitats lúdiques i esportives: esquí nòrdic, alpi, raquetes, escola d'esquí, el refugi, camp d'arves, etc., així com els circuits inclusius.

SKI THE EAST AWARDS VI ha reconegut Tavascan com la vuitena millor estació de la temporada 2017-2018 d'entre les espanyoles, andorranes i del Pirineu francès. A més queda en segona posició pel que respecta a l'atractiu forfait de temporada i en tercera posició en atenció al client, també queda en les primeres posicions pel que respecta a comunicació. Com a novetats, s'estrena un nou circuit de raquetes de neu de baixa dificultat apte per a tota la família i segueix apostant per un públic de muntanya i freerider amb l'edició d'un nou mapa amb els detalls de cada baixada i la seva classificació segons dificultat. També incorpora un nou punt mèdic, amb millor accés i més espai que l'anterior.

Més informació: www.tavascan.net



FOC DE NEU

SKIPALLARS ESPOT I PORT AINÉ

Les estacions pallareses d'Skipallars aposten aquesta temporada per la implantació de la recollida selectiva de residus. L'actuació s'emmarca en un conjunt de mesures i accions que es duran a terme a l'explotació, alineades amb la nova Política ambiental de les Explotacions de Turisme i Muntanya que cerca adaptar processos a la norma ISO 14001.

Port Ainé condiciona el ferm, talussos i cunetes de la carretera des de la cota 1650 fins a l'Hotel Port Ainé 2000***, ampliant l'aparcament de la cota 2000 amb 70 places noves.

A l'Hotel Port Ainé 2000*** es renova l'enllumenat per millorar en l'eficiència energètica, el mobiliari de la Sala Pica d'Estats i la terrassa exterior. També s'ha efectuat accions per adaptació de la normativa antiincendis.

Pel que fa a seguretat i manteniment, s'estrenen les noves senyalitzacions de pistes, a més de millores com el perfilat i sembrat o la renovació dels equips informàtics. S'han convertit a digital de les emissores de comunicació, s'han adquirit nous vehicles i s'han ampliat els equipaments per a màquines i motos de neu. El telecadira JET CIM es beneficia de la revisió especial a més de les revisions gene-



OLGA CUEVAS

rals de telesquí, telecadires i cintes. S'han fet tasques de condicionament a la cota 1600 per la gestió de residus, millores a la bassa de captació d'aigua per la producció de neu.

S'estrena nou material de lloguer d'esquí i surf de neu i s'ha millorat l'espai del lloguer superior de l'Hotel. Un nou mirador a la zona Sud del Pic de l'Orri complementa la fantàstica vista situada al final del Jet Cim on és possible arribar-hi amb raquetes de neu mitjançant la pista senyalitzada pel Parc Natural de l'Alt Pirineu.

ESPOT

Renova el mobiliari de la cafeteria de la cota 2000 amb millores tant interiors com exteriors. S'han fet feines de condicionament a l'edifici de taquilles, al taller i la caseta del telecadira de La Roca a la cota 1500.

Pel que fa a pistes destaca l'adquisició d'una nova màquina trepitjaneu, equipaments per a màquines i motos



Oficina comarcal de turisme del Consell Comarcal del Pallars Sobirà

Camí de la Cabanera, s/n

25560 Sort

Tel. 973 621 002

turisme@pallarssobira.cat

turisme.pallarssobira.cat

de neu, la col·locació de nous para-vents, el perfilat i sembrat de pistes, la renovació dels equips informàtics, la reposició d'equipaments de neu i pistes i el condicionament de les casetes dels remuntadors.

Pel que fa a la seguretat, revisió especial del telecadira de La Roca i les revisions generals dels teleesquís, telecadires i cintes així com noves senyalitzacions de pistes.

A més a més, al Parc Lúdic s'ha reposat amb nou material, s'ha millorat la senyalització dels itineraris de raquetes de neu i s'ha condicionat l'espai interior de la guarderia.

Pel que fa als accessos s'ha condicionat el ferm de la carretera des del poble d'Espot fins a l'estació.

Per més informació: www.skipallars.cat

BAQUEIRA BERET

L'estació de la Vall d'Aran i Valls d'Àneu ofereix als esquiadors i snowboarders 165 km de traçats (160 km abalisats i 5 km d'itineraris) gràcies a la creació de la nova àrea Baciver que es suma a les tres històriques de Baqueira, Beret i Bonaigua. El punt més alt de l'estació passa a ser el Cap de Baciver a 2.610m, accessible amb un nou remuntador. Aquesta nova zona discorre per la cara est i està destinada a experts amb cinc noves pistes vermelles. Aquest nou remuntador ofereix uns descensos de més de 1.100m fins a la base a Baqueira 1500. La longitud del remuntador és de 1,7 km superant 400m de desnivell durant el trajecte, permet gaudir

d'unes vistes úniques de la cara nord i de l'inigualable itinerari Escornacrabes.

La pista Baciver té 405 m de desnivell, una longitud de més de 2 km i una pendent mitjana del 19%. La pista Ta Tq Baciver és la de més pendent amb un 21%. La més fàcil del conjunt és Estanholes amb 150 m de desnivell. Completen l'oferta les pistes Orqueta i Roca Blanca. Amb aquesta ampliació, Baqueira Beret està format per 111 traçats abalisats, l'estació que arriba a les 2.273 Ha. de superfície. Per a la preparació de pistes s'han adquirit dues màquines d'última generació i s'han instal·lat dos innivadors de baixa pressió al Snowpark de Beret Era Marmota.

Per a més informació: www.baqueira.es

AGENDA

FEBRER

2 i 17 // ESTIREM LO FIL

Llessui. Descoberta de l'Ecomuseu Els Pastors de la Vall d'Àssua d'una forma diferent i aprenent a treballar el feltre de la llana de les ovelles xisquetes.

T. 973 62 17 98

www.gencat.cat/parcs/aiguestortes

16 // EXCURSIÓ "AVIEM EL BESTIAR"

Llessui. Excursió que consisteix a acompanyar i ajudar un dels pastors de Llessui a aviar el bestiar i pasturar-lo, tot contemplant els paisatges de la vall.

T. 973 62 17 98

www.gencat.cat/parcs/aiguestortes

17 // 10a EDICIÓ LA FOC DE NEU

Alt Àneu. Cursa de raquetes de neu que forma part del Circuit Català de raquetes i també es celebra una prova de la Copa Catalana d'aquesta modalitat. El recorregut transcorre dins del Parc Natural de l'Alt Pirineu.

T. 973 62 65 68

focdenu.cat, www.vallsdaneu.org

20 i 21 // SNOW RACE GOS ÀRTIC

Port Ainé. Del 18 al 22 de febrer se celebrarà al Pirineu de Lleida la primera edició de la

Snow Race by Gos Àrtic, una cursa de múixing de 5 dies, que vol recuperar l'esperit de Pirena, la ruta blanca dels Pirineus.

T. 973 62 11 99. www.skipallars.cat

MARÇ

2, 3, 4 i 5 // CARNAVAL I BALL DE LA PASSA

Ribera de Cardós. El Parc de Nadal ofereix activitats variades dirigides a infants de diferents edats durant els dos dies d'obertura del Parc.

T. 973 62 10 02. turisme.pallarssobira.cat

2, 16 i 30 // EXCURSIÓ AM RAQUETES DE NEU

Espot. Excursió pel Parc Nacional d'Aigüestortes i Estany de Sant Maurici amb raquetes de neu.

T. 973 62 40 36

www.gencat.cat/parcs/aiguestortes

2, 16 i 30 // EXCURSIÓ "AVIEM EL BESTIAR"

Llessui. Excursió que consisteix a acompanyar i ajudar un dels pastors de Llessui a aviar el bestiar i pasturar-lo, tot contemplant els paisatges de la vall.

T. 973 62 17 98

www.gencat.cat/parcs/aiguestortes

3, 17 i 31 // ESTIREM LO FIL!

Llessui. Descoberta de l'Ecomuseu Els Pastors

de la Vall d'Àssua d'una forma diferent i aprenent a treballar el feltre de la llana de les ovelles xisquetes.

T. 973 62 17 98

www.gencat.cat/parcs/aiguestortes

DEL 4 AL 8 // COPA DEL MON IPC

Espot. Prova d'esquí alpí per a persones amb discapacitat física i visual.

T. 973 62 11 99. www.skipallars.cat

8 i 9 // FESTIVAL MALDALTURA

Llessui. El Maldaltura, Festival de música independent de Llessui, és un projecte dirigit i coordinat per l'Eix del Mal, una associació discòfila amb tres línies d'actuació dedicades a la música independent.

T. 973 62 00 10. www.sortturisme.com

12 // 55a EDICIÓ DE LA CURSA BASSIERO - UEC BARCELONA

Una travessa d'esquí de muntanya per equips que organitza la Federació d'Entitats Excursionistes de Catalunya (FECC) i que se celebra al bell mig del Parc Nacional d'Aigüestortes i Estany de Sant Maurici, als voltants del Pic del Bassiero; la vall de Gerber.

T. 973 62 60 05 / 973 62 65 68

<http://esterrianeu.cat> i www.vallsdaneu.org

A 10 km de puigcerdà i a 5 km de Llivia
Cerdanya Francesa a 1.300 m d'alçada

**LLOGUER
PER
TEMPORADA**

Consulta'ns
Mínim 5 mesos.

2 Parcs Residencials

LE VEDRIGNANS



EL PASTURAL

Route de Vedrignans. 66800 Saillagouse

Route de Puigmal. 66800 Err

**UNA DESTINACIÓ PRIVILEGIADA PERQUÈ PASSEU UNES
BONES VACANCES TOT L'ANY**

Obert i vigilat tot l'any

EN LLOGUER O EN VENDA

Situat al centre de la Cerdanya francesa i del parc regional dels Pirineus catalans. Prop de Puigcerdà, Font Romeu, Puigmal, Eina, Porté Puymorens, Les Angles, La Molina, Masella. Destinació privilegiada on passar les vostres vacances durant tot l'any.

La tranquil·litat inspira el respecte pel medi ambient. Propera als banys d'aigua calenta de Llo i el parc aquàtic d'Err, us hi esperen extraordinàries passejades per la Vall del Segre i del Puigmal.

Podeu llogar o Comprar xalets equipats per a 4, 6 i 8 persones.

La qualitat dels serveis i el respecte pel medi ambient són els nostres imperatius. A 300 m de les botigues.



LLOGUER DE XALETES EQUIPATS - TARIFES 2018-2019

PREUS DE LLOGUER DE XALETES (sense despesa elèctrica)

Tarifes vàlides de l'1/12/2018 al 30/11/2019 Vacances escolars només per setmanes. Per menys dies consultar. Temporada baixa: -10% per 3 setmanes *WE: Cap de setmana.	Temporada Alta		Mitja temporada		Temporada Baixa	
	La Setmana	Preus per nit 2 nits mínim *WE preu per nit Excepte *WE preu per nit	La Setmana	Preus per nit 2 nits mínim *WE preu per nit Excepte *WE preu per nit	La Setmana	Preus per nit 2 nits mínim *WE preu per nit Excepte *WE preu per nit
		29-12-18 al 05-01-19 23-02-19 al 09-03-19 20-07-19 al 24-08-19		01-02-18 al 29-12-18 05-01-19 al 23-02-19 09-03-19 al 27-04-19 06-07-19 al 20-07-19 24-08-19 al 07-09-19		27-04-19 al 06-07-19 07-09-19 al 30-11-19
Xalets proposat al parc residencial situat al VEDRIGNANS Saillagouse						
Genet 2 Adults + 2 Nens	540€	115€ 85€	390€	90€ 60€	330€	70€ 50€
Lupin 2 Adults + 4 Nens	540€	115€ 85€	390€	90€ 60€	330€	70€ 50€
Lupin Supérieur 4 Adults + 2 Nens	690€	150€ 105€	600€	130€ 95€	460€	98€ 75€
Xalets proposat parc residencial situat al VEDRIGNANS Saillagouse i a ERR						
Gentiane 6 Adults + 2 Nens	830€	185€ 130€	770€	160€ 120€	580€	125€ 90€
Edelweiss 8 persones	890€	195€ 145€	840€	185€ 125€	650€	140€ 98€
Xalets proposat parc residencial situat a ERR						
Jasmin 2 Adults + 3 Nens	620€	130€ 95€	450€	98€ 70€	390€	95€ 60€
Angélique 4 Adults + 3 Nens	790€	170€ 125€	660€	145€ 98€	550€	120€ 85€

EQUIPAMENTS: cuina equipada, 1 o 2 banys amb dutxa, mantes TV, terrassa, jardí i wifi gratuït.

APARCAMENT: al xalet par a 2 cotxes.

PAGAMENT: targeta de crèdit o efectiu

SUPLEMENTS: electricitat 0,28€ el kw

ANIMALS: 5€/nit vacunats, acceptats 1 gos gros o dos de petits.

TAXA TURÍSTICA: (+18 anys) 0,27€/dia.

SERVEIS:

- Neteja 40€ / 50€
- Genêt, Lupin, Jasmin: 40€.
- Gentiane, Edelweiss, Angélique, Lupin Superior: 50€.
- Fitxa rentadora: 4€.
- Fitxa assecadora: 4€.
- Lloguer llençols/lit: 10€.

2 RESTAURANTS A 250M I A 500M

En totes les reserves paga i senyal de 200€ (en efectiu o xec).

**VENDA I LLOGUER
DE XALETES DE FUSTA**
Parcel·les de 240 a 330m²
2, 3 i 4 habitacions
Totalment equipades
De 55.000 a 175.000€
IVA inclòs, sense despeses de notari

PER A RESERVES I INFORMACIÓ (Saillagouse i Err)
PRL LE VEDRIGNANS - Route de Vedrignans 66800 Saillagouse
Tel. (00 33) 468 04 04 79 Fax: (00 33) 468 04 06 89
levedrignans66@orange.fr www.levedrignans.com





ELS ANIMALS SALVATGES DELS PIRINEUS EN EL SEU ESPAI NATURAL DE MUNTANYA

Una de les visites preferides per als petits i els grans

PARC ANIMALIER DES ANGLES

AL CAPCIR



HORARIS

Estiu del 10/07 al 31/08: 9 h a 18 h*

A l'hivern: 9 h a 17 h*

* Últimes entrades



DAINA REN BISÓ CABRA SALVATGE MARMOTA ISARD MUFLÓ CABIROL CÈRVOL PORC SENGLAR LLOP ÒS BRU



TOT NÒRDIC

Aquesta temporada, a més, les estacions d'FGC aposten per promocionar la pràctica de l'esquí nòrdic a Catalunya a través de la marca **Tot Nòrdic**, una iniciativa que acull 7 estacions catalanes d'esquí de fons. Durant l'hivern, amb el forfet de temporada Tot Nòrdic, els usuaris podran gaudir de la neu de: Guils, Lles, Aransa, Sant Joan de l'Erm, Tuixent-LaVansa, Tavascan i Virós-Vall Ferrera.

Guils Fontanera, que es troba en plena Cerdanya (a 12 quilòmetres de Puigcerdà), gaudeix d'unes magnífiques vistes panoràmiques als cims i a la Vall de la Cerdanya. La seva ubicació, en una vessant d'influència atlàntica, garanteix més temps d'innivació.

L'estació de **Lles** està situada a la Cerdanya i ofereix impressionants vistes a la Serra del Cadí i a la Vall de la Cerdanya. Gràcies a la seva connexió amb l'estació d'Aransa es presenta com un dels dominis d'esquí nòrdic més grans.



Situada a la Cerdanya, l'estació d'**Aransa** compta amb circuits que transcorren per frondosos boscos de pi negre, alternant unes vistes extraordinàries a la Serra del Cadí, la Vall de la Cerdanya i l'Alt Urgell. S'enllaça amb Lles per la part alta.

Situada entre l'Alt Urgell i el Pallars Sobirà, dins el Parc Natural de l'Alt Pirineu, **Sant Joan de l'Erm** es caracteritza per la seva varietat de circuits que transcorren per espectaculars boscos d'avets, bedolls i pi negre. El refugi de la Basseta és el principal nucli de l'estació i centre de moltes activitats al llarg de tot l'any.

Tuixent - La Vansa es troba a la cara nord del Massís del Port del Compte i amb unes magnífiques vistes al Pedraforca i a la vessant sud de la Serra del Cadí. Ofereix activitats al llarg de tot l'any i és un important centre de serveis.

L'estació de **Tavascan**, que compta amb un circuit d'esquí nòrdic, està situada a 10 quilòmetres del poble de Tavascan, a l'Alt Urgell. Es caracteritza per un ambient d'alta muntanya en què els practicants de l'esquí alpi, el surf de neu, l'esquí de fons o travessa poden gaudir d'una petita estació amb unes grans pistes.



L'estació de Virós. Des d'Araós es pot accedir amb vehicle al Bosc de Virós i al refugi Gall Fer, seu de l'estació de muntanya **Virós - Vallferrera**, un nou concepte d'estació hivernal que t'ofereix l'oportunitat de viure la neu i l'hivern d'una manera diferent, allunyat de les grans masses i enmig del paisatge sublim i ben conservat del Parc Natural de l'Alt Pirineu.

En aquesta estació es pot realitzar la pràctica de l'esquí nòrdic, al llarg de 28 quilòmetres de circuits marcats de diferent dificultat per dins del Bosc de Virós.



Ferrocarrils de la
Generalitat de Catalunya
www.turismefgc.cat,
www.lamolina.cat
www.valldenuria.cat
www.vallter2000.com
www.skipallars.cat

Preus forfets temporada estacions Tot Nòrdic temporada 2018/2019

Aquest hivern 2018-2019, el forfet de temporada de Guils Fontanera, Lles de Cerdanya, Aransa, Sant Joan de l'Erm, Tuixent - La Vansa i Virós - Vallferrera és de 120 € per als adults i 60 € per als infants. Pel que fa a l'estació de Tavascan, però, la tarifa del forfet de temporada d'alpí és de 199 € per als adults i 121 € per als infants.

Si la compra del forfet de temporada a les set estacions de Tot Nòrdic es realitza abans del 18 de novembre del 2018, els usuaris podran gaudir d'un 20% de descompte. I en el cas del forfet alpí de Tavascan, aquesta promoció s'allarga fins al 30 de novembre.

Aquest forfet inclou esquiar de manera il·limitada a les set estacions d'esquí nòrdic catalanes i també la possibilitat de gaudir d'1 dia de esquí a les estacions d'FGC.

TOT NÒRDIC 2018-2019

Guils Fontanera

Cota mínima.....1.905m
Cota màxima.....2.080 m
Pistes d'esquí..... 34 km
Raquetes..... 10 km d'itineraris

Lles de Cerdanya

Cota mínima..... 1.960 m
Cota màxima..... 2.916 m
Pistes d'esquí..... 36 km
Raquetes..... 0 km d'itineraris

Aransa

Cota mínima..... 1.890 m
Cota màxima.....2.335 m
Pistes d'esquí.....31 km
Raquetes..... 19 km d'itineraris

Sant Joan de l'Erm

Cota mínima..... 1.690 m
Cota màxima.....150 m
Pistes d'esquí..... 40 km
Raquetes.....5 km d'itineraris

Tuixent - La Vansa

Cota mínima..... 1.830 m
Cota màxima.....2.150 m
Pistes d'esquí..... 27 km
Raquetes.....11,5 km d'itineraris

Tavascan

Cota mínima.....1.750 m
Cota màxima..... 2.250 m
Pistes d'esquí..... 14 km
Raquetes..... 14 km d'itineraris

Virós - Vallferrera

Cota mínima.....1.550 m
Cota màxima.....2.200 m
Pistes d'esquí.....23 km
Raquetes..... 16 km d'itineraris

D'altra banda, amb el forfet de temporada d'FGC es pot esquiar de manera il·limitada a les estacions de nòrdic catalanes.

SENDERISME

AL PALLARS JUSSÀ

La diversitat del Pallars Jussà, ric en patrimoni cultural, paisatgístic, geològic, paleontològic i natural, fa que el senderisme en aquest territori sigui una de les activitats més gratificants de les que es poden fer pel Pirineu. Ofereix un dels paisatges més diversos del país, des de l'alta muntanya dels pics a les valls més profundes de la vall de Manyanet i la Vall Fosca –la qual dona accés al parc nacional d'Aigüestortes-, fins a l'aire més mediterrani de la Conca de Tremp i el Montsec.



Els castells de frontera, el romànic, els pobles amb herència medieval, els rius, els estanys, els embassaments i tot un seguit de diferents elements sorprenents, podran ser descoberts i interpretats pel senderista mentre gaudeix dels racons del Pallars.

La creixent demanda d'activitats de lleure a l'aire lliure en general i del senderisme en particular, ha obtingut resposta per part de l'administració pública i de la cooperació pública-privada. S'han habilitat antics camins, s'han creat propostes turístiques de senderisme de diversos dies de durada i s'han dissenyat noves rutes amb criteris d'accessibilitat.

Seguint en la línia dels darrers anys, el Consell Comarcal del Pallars Jussà està promovent un seguit d'opera-

cions per tal de realçar el patrimoni natural i cultural de la comarca, potenciant-ne així l'atractiu turístic i ampliant l'oferta de la xarxa Camins del Jussà que actualment compta amb 57 rutes i gairebé 400 km de senders.

Aquesta iniciativa que es desenvoluparà des d'ara fins l'any 2020 compta amb un **pressupost d'1,2 MEUR** i s'inclou dins el pla estratègic de desenvolupament econòmic comarcal. En concret amb l'operació "Valorització del patrimoni cultural i natural per a la dinamització turística del Pallars Jussà", el 50% de la qual és cofinançat pel Fons Europeu de Desenvolupament Regional FEDER de la Unió Europea en el marc del Programa Operatiu FEDER de Catalunya 2014-2020.

Una de les principals actuacions es durà a terme al municipi de Senterada, **senyalitzant els 10 elements megalítics princi-**

pals que daten entre el 3300 aC i el 1500 aC amb l'objectiu de donar a conèixer el patrimoni d'aquesta part de la comarca. Seran en total uns **40 km de senders tematitzats**, amb distàncies i graus de dificultat diversos per a tot tipus d'usuaris, des del públic familiar fins al senderista més preparat.

La tematització de la xarxa de senders és un valor afegit molt valorat per turistes, senderistes i operadors turístics. És per aquest motiu que a Isona (l'antiga Aeso romana fundada al segle II aC) es crearà un **sender històric** d'aproximadament uns 2 km i que anirà **des de l'estació d'autobusos fins a la vila romana de Llorís**, on es farà visible una part d'aquest jaciment de més de 6.000 m².

A Tremp s'habilitarà un **sender natural d'1,5 km en el transcurs del barranc de la Font Vella** que resseguirà el curs de l'aigua fins al riu Noguera Pallaresa, creant un espai



Epicentre. Centre de Visitants del Pallars Jussà
Passeig del Vall, 13 · 25620 Tremp
973 65 34 70
epicentre@pallarsjussa.cat
www.pallarsjussa.net/ca/epicentre

per a vianants que permeti gaudir d'aquest pulmó verd de la ciutat tot posant en valor elements patrimonials existents com el pont romànic de Sant Jaume o les antigues adoberies. Aquesta acció es complementa també amb una de recuperació ambiental del parc del Pinell situat a la mateixa ciutat.

A la vegada, l'àmplia oferta d'establiments de turisme rural, d'allotjaments turístics, d'empreses de restauració i d'activitats permeten planificar una estada inoblidable pel territori.

La iniciativa **Vine al Pallars, Viu el Jussà** ofereix activitats sortides guiades de senderisme amb les empreses adherides a la campanya (www.viujusta.cat).

El **Cinquè Llac** és una sorprenent travessa circular de senderisme de



DAMUNT: Dolmen de la casa encantada
PÀGINA ANTERIOR: Camí de Salàs a la Pobla de Segur

mitja muntanya, assequible a tot tipus d'aficionats, que transcorre pels peus del Parc Nacional d'Aigües-tortes i Sant Maurici, a través d'un itinerari senyalitzat d'uns 100 km i dividit en cinc etapes (www.elcinquellac.com).

Totes les propostes de senderisme actuals i futures les trobareu a la web turística de la comarca www.pallarsjussa.net.

Hi podreu seleccionar els itineraris per zones, la descripció detallada del camí a seguir, les fotografies i els tracks per descarregar-los al vostre GPS.



Vine al Pirineu a fer economia social



La cooperativa, una altra manera de fer empresa

Tens una idea i encara no saps com podries portar-la a terme? T'agradaria emprendre en el camp social? Has sentit parlar de les cooperatives però no coneixes encara en què consisteixen? Necessites suport per la gestió de la teva cooperativa i voldries rebre assessorament sobre eines i recursos pel desenvolupament i la consolidació del teu negoci i el seu impacte social? T'acompanyem i donem solucions al teu projecte cooperatiu. Impulsem l'economia social i la formació en cooperativisme. Una altra economia ja és possible. Informa't a l'Ateneu de l'Alt Pirineu i Aran.

Finançat:



www.acapa.cat
CCPJ 973 650 187 - CCPS 973 620 107
CCGA 973 641 801 - CCC 972 884 884
CCAR 973 690 353 - CCAU 973 355 608

UNA APOSTA FERMA EL TURISME SOSTENIBLE A SANT JOAN DE LES ABADESSES



El turisme cada vegada és més important per a les comarques de muntanya, i no és per a menys, ja que l'entorn natural en què es troben la major part dels pobles dels Pirineus és excepcional. Com excepcional és l'entorn, les bones comunicacions i les moltes possibilitats que ofereix Sant Joan de les Abadesses al turisme. El turisme és un gran actiu per a la vila i per a la comarca del Ripollès i, no obstant això, cal tenir en compte que un excés de turisme pot ser perjudicial. Per aquest motiu, recentment surten a

la llum conceptes com el Turisme Sostenible, que respon a la necessitat d'aquest turisme responsable, respectuós amb l'entorn, a voltes esportista, a voltes caminaire i interessat per la cultura, patrimoni i conèixer l'entorn del poble visitat, aprofundir-hi un xic o força, viure-hi experiències... En definitiva, fet i garbellat, tot el que és necessari per vincular-s'hi d'una manera completament positiva i sense entrebancs. D'aquesta fluïdesa i d'aquest turisme sostenible, tan en voga actualment, a Sant Joan de les Abadesses ja fa

temps que en tenen notícies i hi han apostat en ferm. No s'entén el turisme sense la responsabilitat i savoir fer per part d'ambdues bandes: la del turista i la de l'encarregat de dissenyar i dur a terme l'oferta turística.

LA RUTA DEL FERRO: CICLOTURISME I ENTORN PRIVILEGIAT

La Ruta del Ferro de Sant Joan de les Abadesses, que comunica la vila amb Ogassa –al nord– i amb Ripoll –al sud-oest– és l'aprofitament de l'antiga línia de tren que

unia la vila amb les explotacions mineres d'Ogassa i comunicava amb el tren de Ripoll, on encara hi ha estació de tren activa. Aquest carril de cicloturisme permet una descoberta increïblement encertada del patrimoni natural de què gaudeix el Baix Ripollès, sobretot pel que fa al sud de la Serra Cavallera. Al seu pas per terres santjoanines, permet al visitant descobrir un entorn sempre fascinant i corprenedor: les muntanyes, la naturalesa, la vida del bosc al voltant d'una pedalada i sempre amb la llibertat d'aturar-se i contemplar-la durant qualsevol època de l'any. Al centre de la Ruta del Ferro i al seu pas per Sant Joan, l'Alberg Rural de la Ruta del Ferro ofereix als turistes una estada saludable i satisfactòria, sempre oferint consells, altres rutes i possibilitats de descoberta de l'entorn de Sant Joan de les Abadesses que faran que més d'un allargui la seva estada a la vila. A més a més, amb l'interès creixent per aquest tipus de turisme, la Ruta Ciclista del Ter cada cop avança més en la seva construcció, fet que aconseguirà unir Sant Joan amb Setcases (al nord de tot de la Vall de Camprodon), fins a Gombrèn (a l'altra banda de la comarca) i fins a Sant Feliu de Guíxols, al Baix Empordà. Aquest fet convertirà Sant Joan en una de les moltes aturades obligatòries d'una ruta de 200 km que travessarà diverses comarques de la demarcació de Girona i mouirà milers de persones cada any a recórrer una ruta que acabarà esdevenint, de segur, un referent europeu.

EL MOLÍ PETIT

Aquest antic molí fariner de Sant Joan, emplaçat fora de la muralla, és un clar exemple de l'aprofita-



ment dels recursos naturals del poble per part de generacions i generacions de vilatans que han bastit amb l'esforç i tenacitat dels segles una vila tal i com la coneixem ara. Avui dia, el Molí Petit es troba restaurat i acull en el seu si l'Ecomuseu, un centre d'interpretació de l'ús centenari dels molins hidràulics i dels ecosistemes fluvials, que faciliten el coneixement sobre com funcionava un enginy d'aquestes característiques i ajuda a integrar-lo en el paisatge. També s'hi realitzen activitats de descoberta de l'entorn per a grups escolars i grups particulars; així com activitats mediambientals per la riera de l'Arçamala, o per les arbrades de la zona.

LA CULTURA I EL PATRIMONI

Sant Joan de les Abadesses no és magre en història, cultura, tradició i patrimoni. El turisme sostenible també és el turisme que aposta per la cultura, per



Oficina de turisme de Sant Joan de les Abadesses

Plaça de l'Abadia, 9
17860 Sant Joan de les Abadesses
Tel.: 972 72 05 99
Fax: 972 72 05 60
www.santjoandelesabadesses.cat/index.php/turisme
turisme@santjoandelesabadesses.cat
turisme2@santjoandelesabadesses.cat

Ajuntament de Sant Joan de les Abadesses

Plaça Major, 3
17860 Sant Joan de les Abadesses
Tel.: 972 72 01 00
www.santjoandelesabadesses.cat
turisme@santjoandelesabadesses.cat

Alberg Rural de la Ruta del Ferro

Parc de l'Estació, s/n
17860 Sant Joan de les Abadesses
Tel.: 972 72 04 95
Fax: 972 72 04 95
www.facebook.com/AlbergRuralDeLaRutaDelFerro

la coneixença dels indrets i la comprensió de la seva història a través del coneixement. I aquest sempre ha estat, precisament, un dels punts forts de Sant Joan: des del seu mil·lenari Monestir a totes les visites que s'hi poden realitzar: un Palau de l'Abadia sempre ple d'exposicions artístiques de pintura, d'escultura, d'art; l'església de Sant Pol al bell mig del poble; una Vila Vella que desprèn història a cada pas pels seus carrers; un Parc de la Muralla que atresora la calma de segles... L'art, la cultura i el patrimoni són també cita obligatòria a Sant Joan de les Abadesses.

DESCOBRIR **BEGET**

Aribar a Beget no suposa només fer un trajecte per una carretera estreta i tortuosa, des de la zona pirinenca de la Vall de Camprodon fins a l'àrea volcànica de l'Alta Garrotxa. Una vegada s'entreveuen les primeres cases d'aquest petit poble, ja tenim la sensació d'haver anat enrere viatjant en el temps.

Dins de tot el conjunt de pobles que formen la Vall de Camprodon, Beget és, per diverses raons, un indret ben singular. Pels seus valors arquitectònics, tradicionals



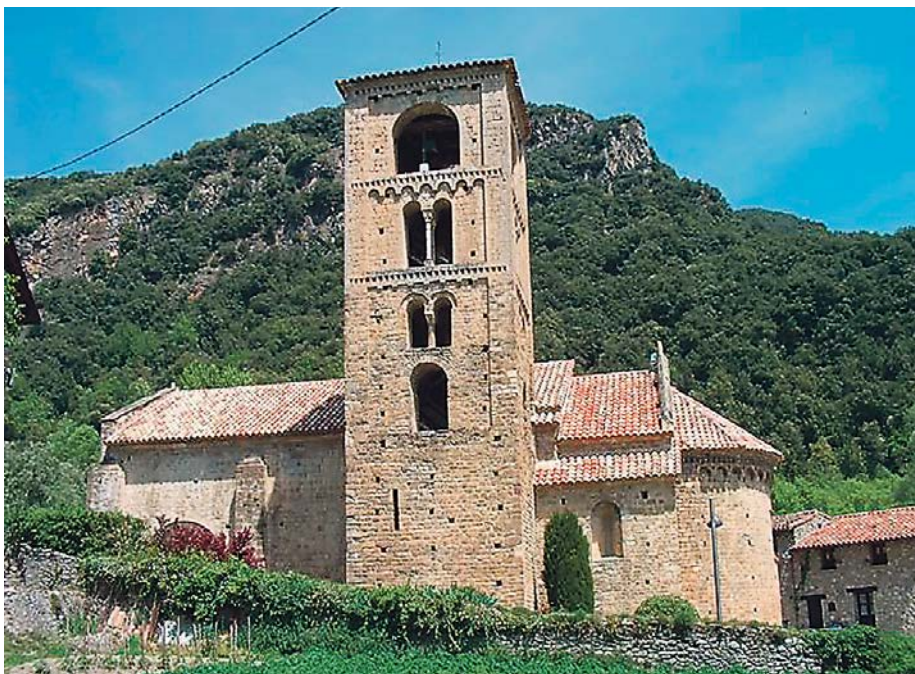
i paisatgístics aquest petit poble va ser declarat Patrimoni Històric Monumental i, des de l'any 1983, conjunt historicoartístic.

Tot i que Beget pertany des de 1969 a la comarca del Ripollès, concretament al terme municipal de Camprodon, geogràficament el seu àmbit és el de l'Alta Garrotxa. Beget està situat a 541 metres d'al-

titud, fet excepcional dins de la Vall de Camprodon, on la majoria de pobles estan entorn els 1.000 metres d'alçada. Aquesta diferència es nota en la fauna, en la flora i també en la temperatura, sempre uns graus per sobre de la resta de la vall, remarcant encara més que estem a la zona volcànica.

Beget dóna la sensació de conservar-se tal com era fa segles. L'aïllament per la manca de carreteres, tant cap a la Vall de Camprodon com cap a la Garrotxa, ha permès mantenir intacta l'estructura medieval, amb les seves cases arrencades al costat del riu, esglaonades adaptant-se als desnivells del terreny. Fins a l'any 1969 no es va obrir la carretera entre Camprodon i Beget.

Passejar pels carrers costeruts i estrets, sentint els còdols de l'empedrat que encara avui els



recobreix, ens permet tenir una idea força clara de com s'hi vivia temps enrere. L'empremta del temps la trobem a cada petit racó o detall.

El nucli està situat al fons d'una vall profunda, on es troben el riu Beget i la riera de Can França. Per poder superar aquestes aigües, encara avui resisteixen a l'embat del temps un parell de petits ponts de pedra d'un sol arc, lleugerament apuntat.

El respecte per les formes de vida tradicional ha permès mantenir sistemes ancestrals de construcció. Una passejada pel poble permet admirar les solanes fetes totalment en fusta i orientades a la part més assolellada de la casa, on antigament s'assecava el blat de moro. Les rodes de molí escampades per diferents racons recorden la importància de l'aigua en el dia a dia dels seus habitants.



Antics finestrons de fusta pintada amb espiells encara destaquen enmig de façanes recobertes amb morter de calç, ben arestades per protegir-se de la pluja i del vent. Petits detalls com els furriacs per tancar portes, els passamans de ferro adossats a la paret i els forats gatoners reviu temps antics.

També rere algunes portalades s'endevinen corrals i pallisses amb grans obertures, rastre d'activitats avui perdudes.

Al bell mig del poble, destaca i presideix l'església romànica de Sant Cristòfol. L'església va ser declarada monument nacional l'any 1931 i s'ha conservat sense gaire canvis des de l'època barroca. El primer esment d'aquesta

església parroquial és de finals del segle X; tanmateix, l'edifici actual és un clar exemple de l'arquitectura romànica del segle XII. És un edifici de grans proporcions format per una sola nau coberta amb volta de canó lleugerament apuntada i reforçada per dos arcs torals. La capçalera està formada per un absis semicircular amb dues capelles rectangulars a banda i banda de l'ampli presbiteri. A la façana de migjorn es situa el campanar, de planta quadrada i compost d'un sòcol cec i quatre pisos. Tot l'edifici està envoltat per l'exterior per arcs cecs característics de la decoració llombarda. La portalada d'accés és igualment remarcable per les quatre columnes que l'envolten, cadascuna amb dibuixos i esgrafiats diferents. Dins de l'església, just a l'absis central, col·locada sobre unes pintures del pintor olotí Joaquim Vayreda, presideix l'altar major la famosa Majestat de Beget, una imatge del Crist crucificat.

Aquesta talla romànica de fusta policromada datada al segle XII fa uns 2 metres d'alçada i presenta composició totalment vertical. Aquesta representació de Crist a la creu totalment hieràtic i amb els braços oberts presenta trets d'influència bizantina, evidents en la túnica llarga fins als peus i amb mànigues decorada amb daurats i sanefes. Tot i que es considera la Majestat de Beget una de les talles que van sortir d'un taller de Ripoll al s. XII, tant pels colors com pels estampats recorda les tècniques emprades pels artistes orientals dels segles XI i XII. Entorn de la Majestat hi ha moltes històries, potser la més remarcable és que gràcies a la protecció dels habitants de la vila es va salvar de la destrucció durant la Guerra Civil espanyola.



Oficina de turisme de la Vall de Camprodon
Carrer Sant Roc, 22
17867 Camprodon
Tel. 972 74 00 10
turismse@camprodon.cat

ELS MIRADORS

LA VALL DE BOÍ



Mirador de la Santeta

Deixar-se anar i perdre's pels camins de la Vall de Boí i descobrir llocs des d'on gaudir d'unes meravelloses vistes. Mentre t'asseus en un banc i et trobes envoltat de muntanyes, rius, cascades, de tot un patrimoni natural i cultural, compartint vivències amb la gent que hi habita i observar l'emplaçament dels diferents pobles que configuren la vall. Tot això ho pots descobrir des dels miradors de la Vall de Boí.

MIRADOR DE LA SANTETA

A només 15 minuts del poble de Taüll, resseguint un arrecerat camí que té el seu punt de sortida a l'església de Santa Maria, declarada Patrimoni Mundial per la Unesco des de l'any 2000, i de

molt fàcil recorregut, ens trobem amb el mirador de la Santeta. Es tracta d'un camí suau que ens porta fins a un espectacular mirador de tota la vall, amb el poble de Boí, Erill la Vall i Barruera al fons i tancant la vall i enlairat, el poble de Cardet. Una taula interpretativa ens ajudarà a reconèixer tot els que estem contemplant.

MIRADOR DE LES CUIRILLES

Des de Taüll a uns 30 minuts del poble, trobem aquest camí que ens durà a gaudir de les vistes del poble de Taüll i de la immensitat de les muntanyes que l'envolten com protegint-lo, sentint-nos "On els Pirineus toquen el cel", asseguts en un dels dos bancs que hi trobarem.



Patronat de turisme de la Vall de Boí

Passeig de Sant Feliu, 43

25527 Barruera

973 69 40 00

vallboi@vallboi.cat

www.vallboi.cat

MIRADOR DEL CAMÍ DEL PAGO

Caminat pel camí històric que comunica els nuclis de població de Boí i Durro, avui una de les principals rutes de senderistes i runners i que en el passat, va ser testimoni del pas d'habitants, traïners, i d'expedicions de gran importància per a la Vall de Boí. Fets històrics com la consagració de Sant Climent de Taüll pel Bisbe Ramon Guillem de Roda Barbastre o el redescobrimient del romànic per l'Institut d'Es-



Camí del Pago

tudis Catalans, han transitat per aquest camí i potser s'han aturat en aquest mirador per observar el camí recorregut i sospirar pel que queda encara per fer.

MIRADOR DEL TOSSAL DE COMÚ

Sortint de la plaça de Baix a Erill la Vall, i davant la imponent església de Sant Eulàlia veurem el camí que ens portarà fins a aquest mirador.

Està situat en una cruïlla de valls i ens permet gaudir si mirem al fons cap a l'estació d'esquí, dels pobles de Boí, Taüll i el Pla de l'Ermita. Al nord, del Parc Nacional d'Aigüestortes i el balneari de Caldes de Boí i cap a l'oest la petita vall que forma el poble d'Erill la Vall. Un espai per contemplar la grandesa de la vall i de la relaxació.



MIRADOR DE L'ERMITA SANT QUIRC DE DURRO

Un dels millors miradors de la vall pel que fa a perspectiva, des d'on podrem veure gairebé tots els pobles des d'una punta a l'altra de la vall, per la seva entrada al peu de Còll o Saraís fins a l'embassament de Cavallers. A més, caminant des de l'ermita, a uns 40 minuts arribem a un altre mirador, el de l'Escaleta, que el trobarem seguint el camí senyalitzat per la ruta de la fauna de Durro.



UNA XARXA
DE MUSEUS PER
PRESERVAR I
VALORITZAR
EL PATRIMONI
PIRINENC

DESCOBRINT EL PIRINEU DESCONEGUT

A TRAVÉS DELS SEUS MUSEUS I DEL SEU PATRIMONI

Ara fa 10 anys que es va constituir l'Associació de museus i equipaments patrimonials de l'Alt Pirineu i Aran amb l'objectiu de recolzar la tasca de recerca, conservació, difusió i gestió dels prop de 50 establiments, promoure el treball en xarxa i posar en valor turísticament el patrimoni pirinenc.

Ajuntaments, consorcis, consells comarcals, associacions i entitats privades són els responsables d'uns equipaments la majoria ubicats en petites poblacions, senzills però molt dinàmics a l'hora de promocionar els seus valors naturals i culturals. L'**Institut per al Desenvolupament i la Promoció de l'Alt Pirineu i Aran (IDAPA)** i l'**Ecomuseu de les Valls d'Àneu**, coordinen i impulsen les actuacions desenvolupades per la Xarxa.

Així, per exemple, en aquest darrer any, s'ha participat en la creació de l'exposició itinerant sobre **bruixeria**



a les terres de Lleida, i s'ha reforçat l'espai de col·laboració amb la xarxa de museus marítims de la costa catalana, que ha permès organitzar unes jornades formatives sobre les exposicions temporals, primer al territori costaner (Torroella de Montgrí, 2017) i posteriorment, el 2018, a Esterri d'Àneu i Salàs de Pallars, que s'han convertit en una magnífica oportunitat per a l'intercanvi de coneixements



i el debat a l'entorn de les dinàmiques, evolució i nous formats que actualment prenen les exposicions temporals a Europa des de la mirada del cinema i l'escenografia. La jornada també va servir per trobar noves línies de cooperació entre dos territoris, el mar i la muntanya que, tot i estar allunyats geogràficament, tenen relacions ancestrals.

En aquest mateix sentit de col·laboració oberta i solidària, de connexions en aquest món globalitzat en el qual ens movem, és on cal situar el projecte **ABUAB-PORTES-PUERTAS**, una iniciativa impulsada pel Grup d'arqueologia de les dinàmiques socials i que des de fa anys treballa en la dinamització cultural del barri del Raval barceloní. La utilització dels museus com a eina contra l'exclusió social i cohesió comunitària és ha permès fer accions d'interconnexió entre els col·lectius que habiten aquest barri i la població pirinenca, la primera de les quals va tenir lloc el



passat mes d'octubre, quan un nombre grup de joves es van desplaçar fins les Valls d'Àneu per intercanviar experiències i, per a molts, descobrir la vida quotidiana a les muntanyes.

La recuperació i difusió dels **fons fotogràfics**, tan importants per a mantenir la memòria del territori, és una de les altres iniciatives en les que es treballa actualment. A partir de la localització, el 2017, del fons de 2.000 plaques estereoscòpiques de l'Industrial Josep Forn i Olivella, s'està preparant una exposició itinerant que recollirà la part d'aquest fons centrada l'excursionisme, la muntanya i els Pirineus dels anys 20 i 30 del segle passat.

Durant el 2019 es preveu acabar la producció de l'exposició i inaugurar-la en l'àmbit de l'Alt Pirineu i Aran.

JOC DE DAMES O QUAN LES DONES TAMBÉ MANAVEN ALS PIRINEUS

La Xarxa també treballa en la creació de nous productes turístico-culturals ben integrats al territori, entre els que destaca **Joc de Dames**, una proposta innovadora i original, relatada des de la perspectiva de gènere i centrada a les terres pallareses.

Joc de Dames proposa un recorregut pels monuments més emblemàtics del romànic d'aquest territori estretament vinculants entre ells, amb el rerefons de la guerra civil pallaresa dels segles XI i XII i les conseqüents disputes territorials. El castell i la canònica de Mur, els monestirs de Santa Maria de Gerri de la Sal i de Sant Pere del Burgal i l'església de Santa Maria d'Àneu són els espais que integren aquest recorregut, que s'estén des de la serra del Montsec a les Valls d'Àneu, amb un bon guiatge, que incorpora tècniques que conviden a participar, preguntar i prendre partit.

El Joc de Dames explica la vida d'Arsenda d'Àger, Valença de Tost, Llúcia de la Marca, Llúcia de Pallars, Eslonça Martínez i altres que van viure en el món carolingi, especialment en l'occità i català. Tot i ser personatges prou coneguts, acostumen a ser invisibles malgrat el seu pes en la societat. Avui es fa difícil d'imaginar que hi va haver comtesses poderoses, propietàries de castells i de terres, que feien política, tenien coneixements militars (havien de poder resistir setges i comandar soldats), empresonaven terres, manaven construir ponts o hospitals, podien tenir aixovar guerrier, sabien llegir i escriure i un llarg etc. I sí: també teixien i brodaven.

I tot això, sense oblidar les dones plebees, que podien ser titulars de terres (sovint amb prioritat sobre els homes, especialment si tenien fills), treballaven per a les castlanes (terme antic del propietari dels castells), en els tallers tèxtils, i fins a principis del segle XII, apareixen en les documentacions el mateix nombre de vegades que els homes.

Més informació a:
Ecomuseu de les Valls d'Àneu
cristina@ecomuseu.com i
peperepepcultural@gmail.com



**Institut per al Desenvolupament
i la Promoció de l'Alt Pirineu i Aran**

Passatge de l'Alsina, 3
25700 La Seu d'Urgell
Tel. 973 35 55 52
www.idapa.cat



Esquí a Port Ainé

MARISA TARTERA

El blanc ja tenyeix les muntanyes del Pirineu de Lleida i permet als visitants gaudir d'un ampli ventall d'activitats i serveis relacionats amb la neu. L'oferta del territori la conformen 11 estacions d'esquí alpí i nòrdic, amb una àrea esquiable de 500 km (una de les majors superfícies d'Espanya i del sud d'Europa), 245 pistes d'alpí i nombrosos itineraris de nòrdic, a més de 85,5 km de circuits de raquetes.

Es tracta de centres hivernals força variats, des de grans complexos fins a estacions petites i familiars. En el seu conjunt acaben rebent cada any el 60% dels esquiadors que trien Catalunya. Així doncs, cada temporada milers de persones llisquen per les pistes de l'Alta Ribagorça, l'Alt Urgell, el Pallars Sobirà, el Solsonès, la Cerdanya lleidatana i la Val d'Aran.

Cada any, les estacions ofereixen nous serveis als seus clients. Pel que fa a aquesta temporada 2018/2019 han destinat 11,25 milions d'euros a millores, xifra que representa el 70% del volum que han invertit els complexos d'hivern de Catalunya. Aquesta, de fet, promet ser la campanya més llarga de la història, amb 173 dies d'esquí, un rècord que es podria aconseguir gràcies a la modalitat de nòrdic. El motiu és que tant Lles com Tuixent la Vansa van poder obrir ja l'1 de novembre. En el cas de les estacions d'esquí alpí, la previsió és de 144 dies, tenint en compte



Baqueira Beret

BAQUEIRA BERET

que la temporada va començar el 30 de novembre i s'allargarà fins al Dilluns de Pasqua, el 22 d'abril.

Pel que fa al nombre de forfets venuts, enguany la previsió és superar el llindar dels 1.350.000. D'aquesta manera s'aconseguiria no només consolidar els resultats de la campanya anterior, que va ser la millor dels darrers 12 anys, sinó superar-los en un 1 o un 2%.

Cal destacar que el territori disposa de sis estacions d'esquí alpí: Baqueira Beret, Boí Taüll Resort, Tavascan, Port del Comte, Espot Esquí i Port Ainé. Aquestes dues últimes compten amb el segell d'Equipament Turístic Familiar, dins de l'àmbit de

Naturalesa i Muntanya en Família, atorgat per l'Agència Catalana de Turisme.

Pel que fa als practicants de l'esquí nòrdic, al Pirineu de Lleida hi poden trobar un gran nombre d'instal·lacions envoltades d'espais naturals i protegits d'una gran bellesa. En aquest sentit, Lleida és la província espanyola amb un major nombre d'estacions inscrites en aquesta modalitat i amb l'espai més gran esquiable. Això és gràcies al circuit de Pollineres, a Cerdanya, i els seus 68 km de pistes. Les instal·lacions de nòrdic que hi ha al Pirineu de Lleida són Aransa, Lles de Cerdanya, Sant Joan de l'Erm, Tuixent - La Vansa i Virós - Vallferrera. Baqueira Beret i Tavascan, a més, ofereixen les dues modalitats.

ESQUÍ AL PIRINEU DE LLEIDA

BLANCA SEDUCCIÓ



Estació d'esquí i muntanya de Lles de Cerdanya

ESTACIÓ D'ESQUÍ I DE MUNTANYA DE LLES DE CERDANYA

La neu, però, no és l'únic al·licient que presenta el territori a l'hivern. L'oferta d'alpí i nòrdic es complementa amb les activitats ludicoesportives i d'après-ski que proposen les onze estacions d'esquí i les 122 empreses especialitzades en esports hivernals per tot el territori. Així doncs, hi ha passejos amb raquetes, excursions i passejos en trineus tirats per gossos, motos de neu, excursions a cavall o a peu, sortides amb quads, heliesquí o vols panoràmics en helicòpter. Tot plegat, activitats pensades per a tots els gustos i edats.



Estació d'esquí de Virós

TOT NÒRDIC

El turisme familiar, a més, té un paper molt especial en el conjunt d'aquesta oferta. Així doncs, els complexos hivernals proposen nombroses activitats dirigides a aquest sector, tant per als esquiadors com per als no esquiadors. Tot plegat inclou classes especials d'esquí per als més petits, jardins infantils a les pistes, parcs lúdics i d'aventura per a totes les edats o bé activitats de divulgació de l'espai natural de l'entorn de les estacions.

L'entorn pirinenc, a més, permet que totes aquestes activitats relacionades amb la neu es puguin combinar amb visites al ric patrimoni natural. Un dels principals elements d'interès és el Parc Nacional d'Aigüestortes i Estany de Sant Maurici, recentment reconegut com a Reserva i Destinació Turística per la Fundació Starlight, vinculada a la Unesco, i que aplega 200 llacs naturals i cims pròxims als 3.000 metres. Un altre és el Parc Natural de l'Alt Pirineu, que gràcies a les seves 79.317 hectàrees és el més extens de Catalunya.



Estació d'esquí de Tavascan

TOT NÒRDIC



Baqueira Beret (la Val d'Aran)
973 63 90 00 www.baqueira.es

Boí Taüll (l'Alta Ribagorça)
973 69 62 64 www.boitauillresort.com

Esport Esquí (el Pallars Sobirà)
973 62 40 58 www.esportesqui.cat

Port Ainé (el Pallars Sobirà)
973 62 11 99 www.portaine.cat

Port del Comte (el Solsonès)
973 49 23 01 www.portdelcomte.net

Tavascan (el Pallars Sobirà)
973 62 30 89 / 665 67 01 93 www.tavascan.net

Aransa (la Cerdanya)
973 29 30 51 www.aransaesqui.cat

Lles de Cerdanya (la Cerdanya)
973 29 31 00 www.lles.net

Sant Joan de l'Erm (l'Alt Urgell)
973 29 80 15 www.santjoandelerm.com

Tuixent-la Vansa (l'Alt Urgell)
973 37 00 30 www.tuixent-lavansa.com

Virós-Vallferrera (el Pallars Sobirà)
973 62 44 05 <http://alins.ddl.net>

Tot Nòrdic
973 35 15 11 / 647 93 21 44 www.totnordic.com

Aeroport de Lleida-Alguaire
973 03 27 00 www.aeroportlleida.cat

Patronat de Turisme
973 24 54 08 www.aralleida.cat



Estació d'esquí de Sant Joan de l'Erm

TOT NÒRDIC

Cal destacar també el Parc Natural del Cadí-Moixeró, que és l'espai de Catalunya amb un major nombre d'espècies de flora i fauna d'interès europeu.

Tot plegat sense oblidar la riquesa cultural del territori. Un patrimoni que compta, entre d'altres, amb atractius com els monuments romànics de l'Aran, el Pallars Sobirà, l'Alt Urgell i, sobretot, la Vall de Boí, que disposa d'un conjunt d'esglésies declarat Patrimoni de la Humanitat.

Allotjar-se al Pirineu de Lleida, a més, és una experiència de primer nivell, gràcies a la qualitat de les seves instal·lacions d'hostaleria. Les que hi ha al voltant de les estacions d'esquí sumen un total de 26.000 places, i són idònies per passar uns dies tranquils envoltats de naturalesa. Tot plegat, degustant una gastronomia de qualitat, basada en productes de la terra com la carn, els embotits, el formatge, la fruita i les hortalisses, l'oli d'oliva, el vi o els licors artesanals.

COMPETICIONS INTERNACIONALS

Les comarques del Pirineu de Lleida acolliran aquest 2019 diferents competicions d'àmbit mundial, entre les quals destaquen

la Copa del Món d'Snowboard cross de la Federació Internacional d'Esquí (FIS) masculina i femenina es disputarà a l'estació d'esquí de Baqueira Beret els dies 1 i 2 de març. Les qualificacions del màxim circuit mundial d'aquesta espectacular modalitat, que es podria definir com el motocròs amb snowboard, tindran lloc el dia 1 i el dia 2 es disputaran les finals.

Serán presents en la competició els millors i les millors esportistes del món i, entre aquests, els dos esquiadors espanyols de referència i integrants de l'equip de la Reial Federació Espanyola d'Esports d'Hivern (RFEDI), l'andalús medalla olímpica de bronze Regino Hernández i el basc subcampió del món Lucas Eguibar.

L'esdeveniment esportiu serà també una gran festa en què hi haurà nombroses animacions i fins i tot una mostra gastronòmica a la zona d'arribada, fàcilment accessible des del pàrquing de Beret. Cal recordar que Baqueira, amb la col·laboració del Conselh Generau d'Aran, ja va ser la seu el març del 2016 de la gran final de la Copa del Món de SBX FIS a la zona de Blanhiblar de Beret, amb un gran èxit esportiu i d'organització.

D'altra banda, l'estació d'esquí d'Espòt celebrarà del 4 al 8 de març una de les proves d'esquí alpí de la Copa del Món emmarcada en el calendari de l'IPC (International Paralympic Committee), reservada a les persones amb discapacitat física i visual.

A més, es disputarà la Marxa Beret al Pla de Beret (3 de febrer), la prova d'esquí de fons més important d'Espanya i una de les més rellevants d'Europa. Els esquiadors, molts vinguts dels països nòrdics, podran escollir entre tres recorreguts: 10, 21 i 42 km. El dia 2, abans de la gran jornada, es disputa l'Sprint Salomon.

Del 18 al 22 de febrer se celebrarà al Pirineu de Lleida la primera edició de la Snow Race by Gos Àrtic, una cursa internacional de múixing de 5 dies, que vol recuperar l'esperit de la Pirena, la ruta blanca dels Pirineus. S'ha previst la disputa de sis etapes de 22 a 28 km -quatre diürnes i dues nocturnes- en 5 dies. Les dues primeres jornades se celebraran a l'estació aranesa de Baqueira Beret (dies 18 i 19) i les altres dues, a l'estació pallese de Port Ainé (dies 21 i 22). El dia 20 serà jornada de descans i el divendres 22 de febrer es lliuraran els premis.

Lleida

AUTÈNTICA
DIFERENT
NATURAL



Sant Joan de l'Erm. Alt Urgell. Foto: Arxiu Tot Nòrdic.

Viu la neu al Pirineu de Lleida

www.aralleida.cat

11 ❄️
**ESTACIONS
D'ESQUÍ**

Aransa • Baqueira Beret • Boí Taüll
Espot Esquí • Lles de Cerdanya • Port Ainé
Port del Comte • Sant Joan de l'Erm • Tavascan
Tuixent-La Vansa • Virós-Vallferrera




Diputació de Lleida
Patronat de Turisme

Vols esquiar?

A partir del 6 de desembre!

Fes-ho amb TEISA!!

Pel preu del forfet, tens el transport fins a peu de pistes!

VALLTER 2000

GIRONA-BANYOLES-OLOT-CAMPRODON-VALLTER 2000

Dissabtes, diumenges i festius dels mesos de gener, febrer i març (temporada d'esquí Vallter 2000)

Girona	Estació d'Autobusos (c/ Piere Vilar, 3)	7:00
Banyoles	Banyoles Centre (Av. Països Catalans, 23)	7:20
Besalú	Centre (Av. President Companys, 10)	7:30
Olot	Estació d'Autobusos (c/ Bisbe Lorenzana, 20)	7:50
Sant Pau S.	Centre (Av. de la Vall, 36)	8:10
Camprodon	Estació d'Autobusos (c/ de la Vila s/n)	8:20
Llanars	Centre (c/ Catalunya, s/n)	8:25
Vilallonga	Centre (c/ Catalunya, 17)	8:30
Vilallonga	Trencant de Tegurà (trencant GIV-5264)	8:35
Setcases	Rotonda de l'entrada (c/ Vilallonga a la rotonda)	8:40
Vallter 2000	Estació d'Esquí	9:00

Vallter 2000	Estació d'Esquí	16:00
Setcases	Rotonda de l'entrada (c/ Vilallonga a la rotonda)	16:20
Vilallonga	Trencant de Tegurà (trencant GIV-5264)	16:25
Vilallonga	Centre (c/ Catalunya, 17)	16:30
Llanars	Centre (c/ Catalunya, s/n)	16:35
Camprodon	Estació d'Autobusos (c/ de la Vila, s/n)	16:40
Sant Pau S.	Centre (Av. de la Vall, 36)	16:50
Olot	Estació d'Autobusos (c/ Bisbe Lorenzana, 20)	17:10
Besalú	Centre (Av. President Companys, 10)	17:30
Banyoles	Centre (Av. Països Catalans, 23)	17:40
Girona	Estació d'Autobusos (c/ Piere Vilar, 3)	18:00

Setcases

Vilallonga de Ter

Llanars

Camprodon

Sant Pau de Segúries

Olot

Besalú

Banyoles

GIRONA

TARIFES TEMPORADA 2018-19

VALLTER 2000

BUS

BUS+FORFET

bitllet senzill	Anada + Tornada	adult	nen
Girona	13,60€ 27,20€	45,00€	40,00€
Banyoles	11,95€ 23,90€	45,00€	36,00€
Besalú	10,20€ 20,40€	40,00€	33,00€
Olot	7,40€ 14,80€	40,00€	30,00€
Sant Pau S.	4,00€ 8,00€	25,00€	20,00€
Camprodon	3,25€ 6,50€	25,00€	20,00€
Llanars	2,75€ 5,50€	25,00€	18,00€
Vilallonga de Ter	2,35€ 4,70€	25,00€	18,00€
Tegurà	2,10€ 4,20€	25,00€	18,00€
Setcases	1,60€ 3,20€	25,00€	15,00€

Més Informació i reserves a:

Girona: 972 20 48 68

Venda Anticipada al web:
www.teisa-bus.com

▶ **NOTA IMPORTANT:** La venda anticipada garanteix la plaça. En cas d'accedir directament al bus, es garantirà la plaça fins les disponibles. Els serveis de reforç sense venda anticipada es troben subjectes a la disponibilitat.

▶ **A + T:** Tarifa anada i tornada el mateix dia.
Nen: Tarifa per a nens de 7 a 14 anys (inclosos).

▶ Aquests horaris es troben subjectes a les condicions climatològiques i de trànsit.



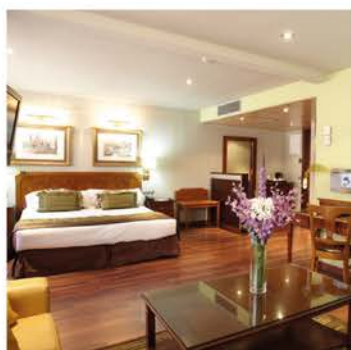
TEISA 1920

Grup FGC

**A ANDORRA,
BENVINGUT A CASA.**

HOTELS ANDORRA

PLaza



www.plazandorra.com

La teva aigua de cada dia



A SOREA estem presents a la teva llar dia a dia perquè cada cop que obris l'aixeta gaudeixis d'un servei d'aigua de qualitat i respectuós amb el medi ambient.

Per aquest motiu no només treballem en la gestió de l'aigua del teu municipi oferint-te un servei proper alhora que sostenible amb l'entorn, sinó que també innovem per no malgastar ni una gota d'aigua i assegurar-nos que tots hi tindrem accés en el futur.

Cuidem l'aigua,
et cuidem a tu.

cuidemlaigua.cat
@sorea

 SOREA